

Geberit Home-app

Betjene dusjtoalettet ved hjelp av app

Du kan utføre følgende funksjoner og innstillinger via Geberit Home-appen:

- Bruk fjernbetjeningsfunksjoner
- Tilpass og lagre apparatinnstillinger
- Ta kontakt med Geberit kundeservice
- Registrer apparat og forleng garantitjenester
- Oppdater fastvaren

Du kan hente følgende informasjon via Geberit Home-appen:

- Trinn-anvisninger til vedlikehold, avkalking og rengjøring
- Opplæringsfilmer om vedlikehold, avkalking og rengjøring
- Feilmeldinger
- Brukerhåndbøker

Geberit Home-appen er gratis tilgjengelig for Android- og iOS-smarttelefoner i de respektive appbutikkene.

iOS:



Android:



■ GEBERIT

GEBERIT AQUACLEAN MERA CLASSIC/COMFORT

KORT BRUKSANVISNING



Dette trenger du til rengjøringen

Velg egnede rengjøringsmidler og rengjøringsapparater

Geberit AquaClean rengjøringssett (art. nr. 242.547.00.1) inneholder et rengjøringsmiddel som er klart til bruk og som er optimalt tilpasset alle Geberit AquaClean-overflater.



FORSIKTIG

- Rengjøring med aggressive avkalknings- og rengjøringsmidler
Aggressive avkalknings- og rengjøringsmidler kan forårsake overflateskader.
- Fyll kun Geberit AquaClean avkalkningsmiddel på apparatet.
 - Bruk kun rengjøringsmidler som er godkjent av Geberit.

Geberit AquaClean forbruksmateriell



Geberit AquaClean rengjøringssett (art. nr. 242.547.00.1)



Geberit AquaClean avkalkningsmiddel (art. nr. 147.040.00.1)

Tillatte rengjøringsmidler



Kun hudvennlige rengjøringsmidler



Kun flytende rengjøringsmidler



Fortrinnsvis vannfortynnede rengjøringsmidler



Lett syrlige rengjøringsmidler (for eksempel fortynnet sitronsyre)



Svakt skumdannende rengjøringsmidler

Tillatte rengjøringsapparater



Myke svamper med små porer



Myke, lofrie og støvfrie kluter

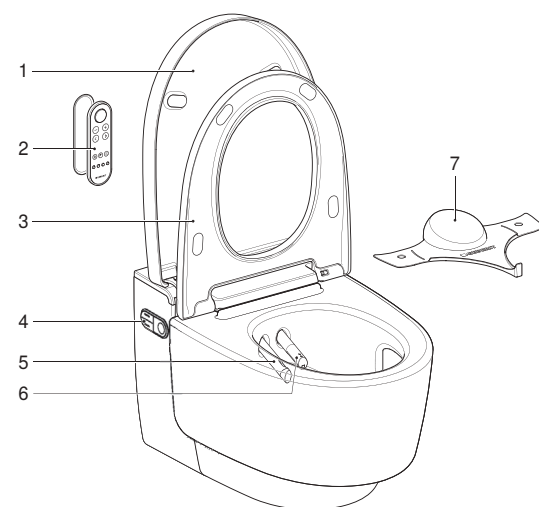


Toalettbørste

Oversikt over apparatet

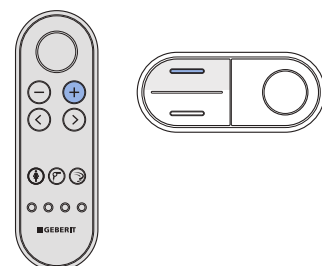
Geberit AquaClean Mera Classic/Comfort

- 1 Toalettlokk
- 2 Fjernkontroll med magnetisk veggfeste
- 3 Toalettsete (valgfritt med toalettsetevarme og Quick-Release-funksjon)
- 4 Kontrollpanel på siden, med status-LED
- 5 Tørkerarm med tørkerhode
- 6 Dusjarm med dusjdyse og Ladydyse
- 7 Beskyttelseslokk



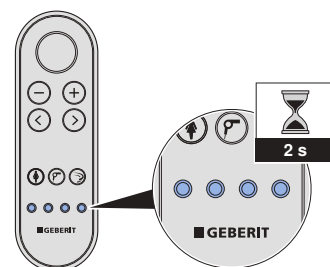
Tilordne fjernkontrollen

Trykk på <oppe>-knappen på kontrollpanelet på siden og knappen <+> på fjernkontrollen i ca. 30 sekunder til <Pairing ok> vises på displayet på baksiden.



Lagre brukerprofiler

Trykk på en av <Brukerprofil>-knappene i 2 sekunder for å lagre de aktuelle innstillingene som brukerprofil på denne knappen.



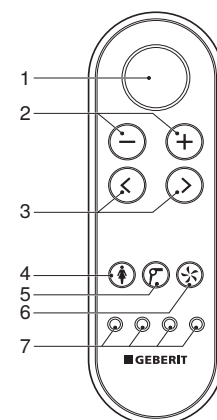
i Trykk på <Brukerprofil>-knappen på nytt for å hente fram brukerprofilen din.

Oversikt over fjernkontrollen

Framsiden på fjernkontrollen

Alle funksjoner for daglig bruk kan betjenes på framsiden av fjernkontrollen.

- 1 <Dusj>-knapp
- 2 Knappene <->/<+>
- 3 <venstre> / <høyre>-pilkknapper
- 4 <Ladydusj>-knapp
- 5 <Tørker>-knapp
- 6 Knapp <Luktavsug>
- 7 <Brukerprofil>-knapp

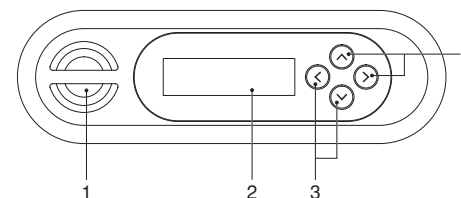


i Brukerprofiler gjør det mulig å få direkte tilgang til dine personlige innstillinger. Du kan lagre 4 brukerprofiler.

Baksiden på fjernkontrollen

Via baksiden på fjernkontrollen kan du velge enkelte funksjoner.

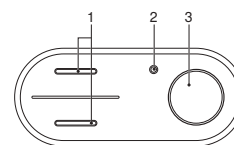
- 1 Batterirom
- 2 LCD-display
- 3 <oppe> / <nede>, <venstre> / <høyre>-pilkknapper



Kontrollpanel på siden

Apparatets dusjtoalett-funksjoner kan betjenes med kontrollpanelet på siden.

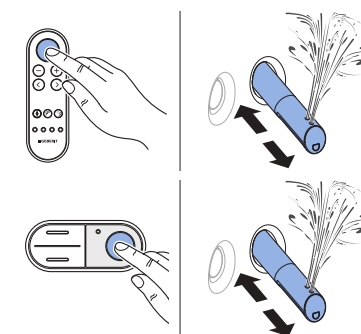
- 1 <oppe>/<nede>-knappene
- 2 Status-LED
- 3 <Dusj>-knapp



Slik betjener du apparatet

Bruke analdusjen

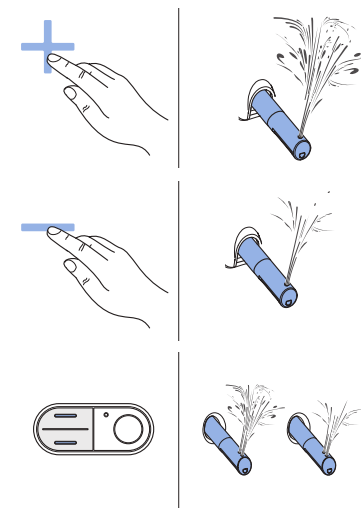
Trykk en gang på <Dusj>-knappen for å slå på analdusjen.



i Trykk på nytt på <Dusj>-knappen for å avslutte vaskeprosedyren før tiden.

Stille inn strålestyrken

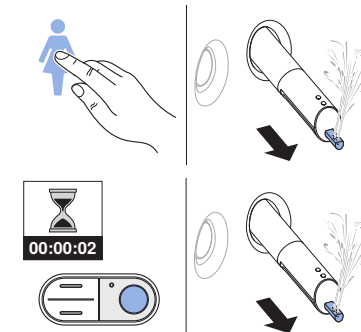
Trykk på <+>/<oppe>-knappen eller <->/<nede>-knappen for å øke eller redusere strålestyrken trinnvis.



i Du kan stille inn strålestyrken i fem trinn.

Bruke Ladydusjen

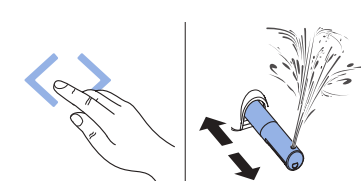
Trykk én gang på <Ladydusj>-knappen eller på <Dusj>-knappen i to sekunder for å slå på Ladydusjen.



i Trykk på nytt på <Ladydusj>- eller <Dusj>-knappen for å avslutte vaskeprosedyren før tiden.

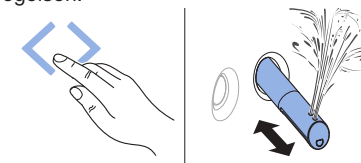
Stille inn dusjarmposisjonen

Trykk på <venstre>- eller <høyre>-knappen for å bevege dusjarmen forover eller bakover.



Slå på den pulserende bevegelsen

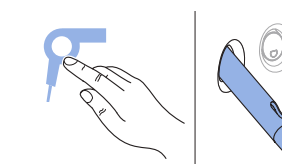
Trykk samtidig på <venstre>- og <høyre>-knappen for å starte den pulserende bevegelsen.



i Trykk på knappene én gang til for å slå av den pulserende bevegelsen tidligere.

Bruke tørkeren

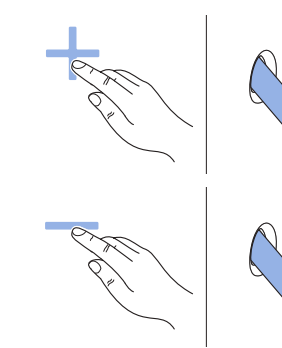
Trykk på <Tørker>-knappen for å slå på tørkeren.



i Trykk på <Tørker>-knappen én gang til for å slå av tørkeren.

Stille inn tørkerluftstyrke

Trykk på <+>- eller <->-knappen mens tørkeren er slått på for å øke eller redusere tørkerluftstyrken trinnvis.



i Du kan stille inn tørkerluftstyrken i fem trinn.