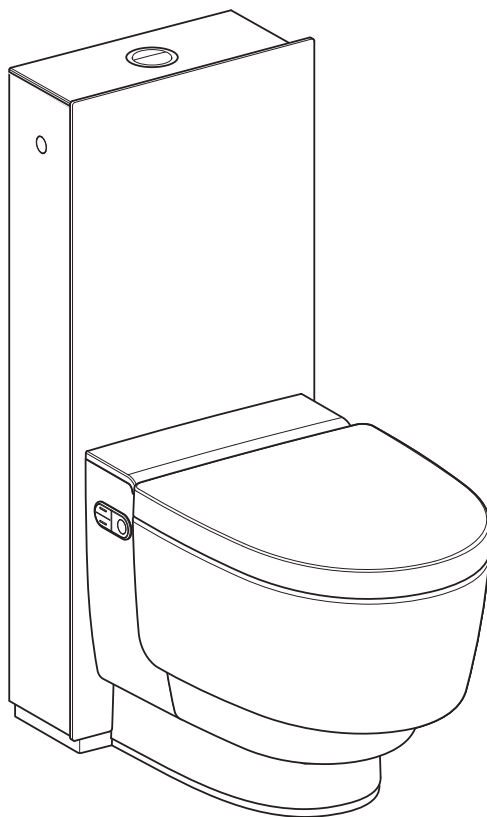


**GEBERIT AQUACLEAN MERA
CLASSIC**

GEBERIT



BEDIENUNGSANLEITUNG

Inhaltsverzeichnis

Zu Ihrer Sicherheit.....	5
Für wen ist das Produkt geeignet?.....	5
Wie ist das Produkt einzusetzen?.....	5
Was sollten Sie vermeiden?.....	5
Missbräuchliche Verwendung.....	5
Allgemeine Sicherheitshinweise.....	6
Erklärung zu Warnhinweisen.....	7
Übersicht über die Symbole am Produkt.....	8
Registrieren Sie Ihr Gerät.....	9
Lernen Sie das Gerät kennen.....	10
Über Geberit AquaClean Geräte.....	10
Funktionsübersicht.....	10
Das Gerät auf einen Blick.....	11
Das Bedienkonzept.....	13
Über das Bedienkonzept.....	13
Vorderseite der Fernbedienung.....	13
Rückseite der Fernbedienung.....	14
Seitliches Bedienfeld.....	14
Status-LED am seitlichen Bedienfeld.....	15
Gerät einschalten.....	16
Gerät ausschalten.....	17
Auf Werkseinstellungen zurücksetzen.....	17
Geberit App.....	18
Kompatibilität prüfen.....	18
Geberit Home App herunterladen.....	18
Geberit Home App nutzen.....	19
So bedienen Sie das Gerät.....	20
Erste Schritte.....	20
Analdusche benutzen.....	21
Oszillierbewegung der Analdusche aus- und einschalten.....	21
Ladydusche benutzen.....	22
Föhn benutzen.....	22
Spülung auslösen.....	22
Barrierefreimodus aktivieren.....	23
Barrierefreimodus mit automatischer Spülauslösung aktivieren.....	23
Passen Sie den Duschvorgang Ihren Bedürfnissen an.....	24
Duschstrahlstärke einstellen.....	24
Duscharmposition einstellen.....	24
Föhnluftstärke einstellen.....	24
Benutzerprofile speichern.....	25
Benutzerprofile aufrufen.....	25
Persönliches Benutzerprofil in der Geberit Home App speichern.....	26

So programmieren Sie das Gerät	27
Übersicht über die Programmiermöglichkeiten	27
Hauptmenü Grundeinstellungen.....	27
Hauptmenü Profileinstellungen	30
Hauptmenü Wartung und Pflege.....	32
So reinigen und entkalken Sie das Gerät	35
Pflegeanleitung.....	35
Allgemeine Reinigungsempfehlung.....	35
Automatischer Wasseraustausch.....	35
Gezielte Desinfektion	36
Geeignete Reinigungsmittel und Reinigungsgeräte.....	36
Pflegehinweise für glatte Oberflächen.....	38
Pflegehinweise für Sanitärkeramik	38
Pflegehinweise für WC-Sitz.....	39
WC-Sitzring reinigen	40
WC-Deckel und Gehäuse reinigen.....	41
Föhnarm und Dushdüse reinigen	42
Gerät entkalken	44
Entkalkungsmeldung des Geräts	46
So beheben Sie Störungen	47
Vorgehensweise bei Störungen	47
Das Dusch-WC ist ohne Funktion	48
Sonstige Funktionsfehler.....	49
Die Fernbedienung ist ohne Funktion	50
Batterie der Fernbedienung ersetzen.....	51
Fernbedienung neu zuweisen	51
Keramikwabenfilter ersetzen	52
Nachhaltigkeit.....	54
Geberit Gruppe und Nachhaltigkeit	54
Ecodesign – Ökobilanz.....	54
Ökotipps	54
Entsorgung	55
Entsorgung von Elektro- und Elektronik-Altgeräten	55
Endkundengarantie.....	56
Registrieren Sie Ihr Gerät.....	57
Technische Daten und Konformität.....	58
Technische Daten	58
Vereinfachte EU-Konformitätserklärung.....	58

Zu Ihrer Sicherheit

Für wen ist das Produkt geeignet?

Das Geberit AquaClean Dusch-WC ist in seiner Funktion als WC für alle Altersgruppen geeignet. Reinigung und Instandhaltungsarbeiten dürfen von Kindern nur unter Beaufsichtigung durchgeführt werden.

Wie ist das Produkt einzusetzen?

Das Produkt ist für folgende Verwendungszwecke und Einsatzgebiete geeignet:

- In der Benutzung als Dusch-WC:
 - Zur Reinigung des Analbereichs
 - Zur äusseren Reinigung des vaginalen Bereichs
 - Zur Geruchsabsaugung
- Zur Installation im geheizten Innenbereich
- Zum Anschluss an das Trinkwassersystem
- Zum Betrieb mit Wasser aus Umkehrosmoseanlagen

Was sollten Sie vermeiden?

Das Produkt ist für folgende Verwendungen nicht bestimmt:

- Verlassen des WC-Sitzrings während des Duschvorgangs
- Platzieren von Lasten und Gegenständen auf dem WC-Deckel
- Eintauchen der Fernbedienung in Flüssigkeiten
- Betrieb ohne Stopfen für Geberit AquaClean Entkalkungsmittel


Missbräuchliche Verwendung


Bei missbräuchlicher Verwendung übernimmt Geberit keine Haftung für die Folgen.

Allgemeine Sicherheitshinweise

Die nachfolgenden Sicherheitshinweise gelten über den gesamten Lebenszyklus des Produkts:

- Lesen Sie die Bedienungsanleitung vor der ersten Benutzung, um sich mit dem Gebrauch des Produkts vertraut zu machen.
- Bewahren Sie die Bedienungsanleitung zum späteren Nachschlagen auf.
- Benutzen Sie das Gerät nicht, wenn es beschädigt ist. Trennen Sie das Gerät falls möglich vom Netz, und kontaktieren Sie den Geberit Kundendienst.
- Öffnen Sie das Gerät nicht. Es enthält keine vom Benutzer zu wartenden oder zu reparierenden Komponenten.
- Nehmen Sie keine Veränderungen oder Zusatzinstallationen vor. Bei Modifikationen besteht Lebensgefahr.
- Reparaturen dürfen nur mit Originalersatzteilen und nur durch autorisierte Fachkräfte ausgeführt werden.
- Es dürfen nur Originalzubehörteile eingesetzt werden.
- Bedienung und Wartung dürfen nur so weit durch den Betreiber oder Benutzer ausgeführt werden wie in dieser Bedienungsanleitung beschrieben.
- Immer die aktuelle Version der Montageanleitung für die Montage verwenden, falls das Geberit AquaClean demontiert wurde (z. B. für einen Umzug).
- Das Geberit AquaClean nur an Netzspannung gemäss Typenschild anschliessen.
- Beachten Sie bezüglich des Umgangs mit Reinigungs- und Entkalkungsmitteln stets die Herstellerangaben.

 Dieses Dokument enthält an verschiedenen Stellen Warnhinweise. Warnhinweise sind handlungs- und situationsabhängige Sicherheitshinweise. Sie warnen vor spezifischen Gefahren.

 Diese Anleitung entspricht dem technischen Stand des Geräts zum Zeitpunkt der Drucklegung. Änderungen im Sinne der Weiterentwicklung bleiben vorbehalten.

Eine aktuelle Version dieses und weiterer Dokumente steht Ihnen online zur Verfügung: www.geberit.com.

Erklärung zu Warnhinweisen

Warnhinweise sind an den Orten platziert, an denen die Gefahren auftreten können.

Warnhinweise sind wie folgt aufgebaut:





WARNUNG

Art und Quelle der Gefahr



Mögliche Folgen bei Nichtbeachtung der Gefahr.

- ▶ Massnahmen zur Vermeidung der Gefahr.

Folgende Signalwörter werden verwendet, um auf Restgefahren in Warnhinweisen und auf wichtige Informationen hinzuweisen.

Symbol	Signalwort und Bedeutung
	GEFAHR Das Signalwort bezeichnet eine Gefährdung mit einem hohen Risikograd, die, wenn sie nicht vermieden wird, den Tod oder eine schwere Verletzung zur Folge hat.
	ACHTUNG Das Signalwort kennzeichnet eine Gefährdung, die, wenn sie nicht vermieden wird, einen Sachschaden zur Folge haben kann.
	Nur mit Symbol gekennzeichnet. Weist auf eine wichtige Information hin.

Übersicht über die Symbole am Produkt

Symbol	Bedeutung
	Die Sicherheitshinweise und die Bedienungs-/ Betriebsanleitung vor Inbetriebnahme des Produkts lesen.
	Lebensgefahr durch elektrischen Schlag

Registrieren Sie Ihr Gerät

Garantieregistrierung

Verlängern Sie kostenfrei die Garantiezeit Ihres Geberit AquaClean. Registrieren Sie sich dafür innerhalb von 90 Arbeitstagen ab Installationsdatum.



Im dritten Jahr der Garantiezeit übernimmt Geberit bei Material- oder Produktionsfehlern die kostenlose Lieferung von Ersatzteilen, sofern das Produkt von einem Sanitärfachbetrieb installiert und in Betrieb genommen wurde.

Per Computer:

<http://www.geberit-aquaclean.com/registration>

Per Post:

Füllen Sie die beiliegende Garantiekarte aus, und schicken Sie sie uns zu.

Per Smartphone oder Tablet:



Android:



iOS:



Per Geberit Home App:

Lernen Sie das Gerät kennen

Über Geberit AquaClean Geräte

Ein Geberit AquaClean Gerät ist ein WC mit integrierter Duschfunktion. Das Gerät erfüllt auch alle Funktionen einer herkömmlichen Toilette. Weitere Funktionen sind abhängig von der Ausführung Ihres Produkts.

Funktionsübersicht

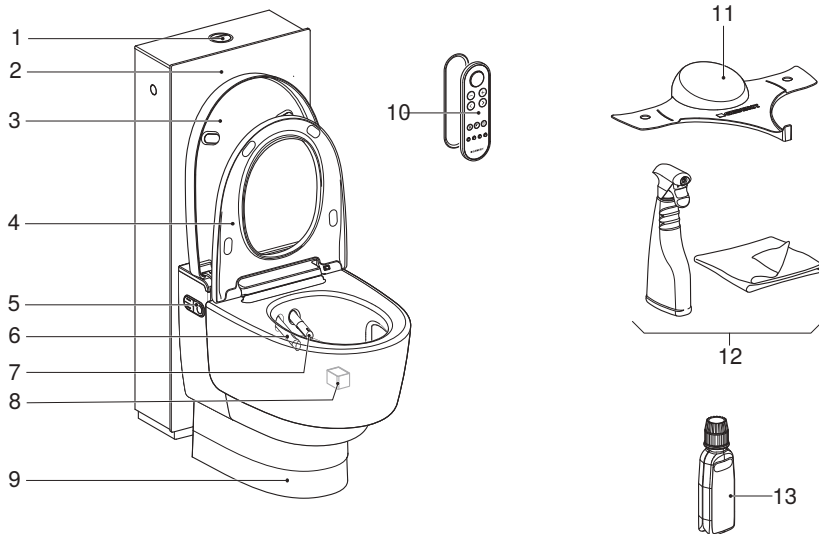
Hygienefunktionen:

- TurboFlush-Spültechnik
- Geruchsabsaugung über WC-Keramik
- WhirlSpray-Duschtechnologie mit individueller Duscharmposition
- Oszillierbewegung des Duscharsms
- In der Dushdüse integrierte, ausfahrbare Ladydüse mit individueller Duscharmposition
- Automatische Duscharmreinigung vor und nach jedem Duschvorgang
- Föhnfunktion über Föhnarm
- Entkalkungsprogramm

Komfortfunktionen:

- Wählbare Duschstrahlstärke
- Wählbare Föhnluftstärke
- WC-Sitzring und WC-Deckel mit SoftClosing
- Fernbedienung mit LCD-Display
- Alle Funktionen über Fernbedienung bedienbar
- 4 individuelle Benutzerprofile speicherbar
- Dusch-WC-Funktionen über seitliches, ergonomisches Bedienfeld bedienbar
- Automatische Spülfunktion

Das Gerät auf einen Blick



- 1 Spültaste
- 2 Verschalung
- 3 WC-Deckel
- 4 WC-Sitzring mit Benutzererkennung und QuickRelease-Funktion
- 5 Seitliches Bedienfeld mit Status-LED
- 6 Föhnarm mit Föhndüse
- 7 Duscharm mit Dushdüse und Ladydüse
- 8 Keramikwabefilter (Art.-Nr. 242.999.00.1)
- 9 Abdeckung
- 10 Fernbedienung mit magnetischer Wandhalterung
- 11 Spritzschutz
- 12 Geberit AquaClean Reinigungsset (Art.-Nr. 242.547.00.1)
- 13 Geberit AquaClean Entkalkungsmittel (Art.-Nr. 147.040.00.1)

Das Bedienkonzept

Über das Bedienkonzept

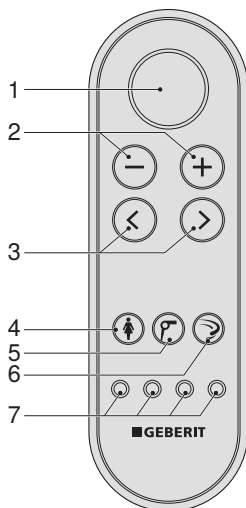
Das Dusch-WC kann über die Fernbedienung, das seitliche Bedienfeld am Dusch-WC und die Geberit Home App bedient werden.



Die Fernbedienung des Geberit AquaClean Dusch-WCs ist deaktiviert, solange das Dusch-WC mit der Geberit Home App verbunden ist.

Vorderseite der Fernbedienung

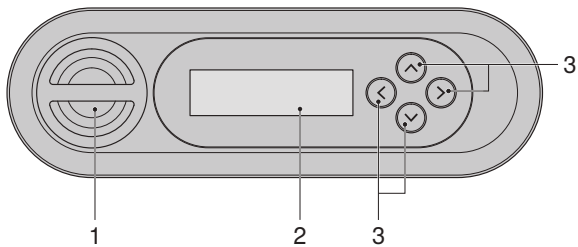
Über die Vorderseite der Fernbedienung können alle Funktionen des täglichen Gebrauchs bedient werden.



- 1 Taste <Dusche>
- 2 Tasten <->/<+>
- 3 Pfeiltasten <links>/<rechts>
- 4 Taste <Ladydusche>
- 5 Taste <Föhn>
- 6 Taste <WC-Spülung>
- 7 Tasten <Benutzerprofil>

Rückseite der Fernbedienung

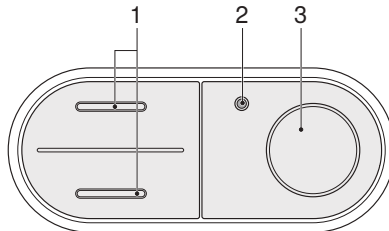
Über die Rückseite der Fernbedienung erhalten Sie Zugriff auf Systemeinstellungen und Zusatzfunktionen.



- 1 Batteriefach
- 2 LCD-Display
- 3 Pfeiltasten <oben>/<unten>, <links>/<rechts>

Seitliches Bedienfeld

Über das seitliche Bedienfeld am Dusch-WC können die Dusch-WC-Funktionen des Geräts bedient werden.



- 1 Tasten <oben>/<unten>: Die Duschstrahlstärke verringern oder erhöhen
- 2 Status-LED
- 3 Taste <Dusche>: Die Analdusche oder die Ladydusche starten und stoppen

Status-LED am seitlichen Bedienfeld

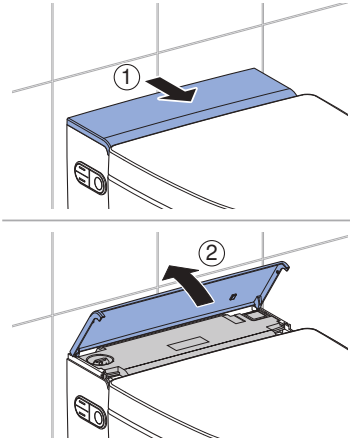
Die LED am seitlichen Bedienfeld informiert Sie über den aktuellen Gerätestatus. Dadurch kann der aktuelle Zustand des Geräts abgelesen werden.

LED	Beschreibung
Leuchtet nicht	Die Heizung ist ausgeschaltet / der Energiesparmodus ist aktiv.
Leuchtet blau	Die Heizung ist eingeschaltet.
Blinkt blau	Das Gerät initialisiert sich nach dem Einschalten.
Leuchtet grün	Der Keramikwabenfilter muss ersetzt werden. → Siehe „Keramikwabenfilter ersetzen“, Seite 52.
Blinkt rot	Eine Störungsmeldung liegt vor. ► Zeigt das Display auf der Fernbedienung [Fehlermeldung] an: Kundendienst kontaktieren.
Blinkt blau-rot	Das Gerät muss entkalkt werden. → Siehe „Gerät entkalken“, Seite 44.
Leuchtet orange	Das Gerät entkalkt gerade. Die Benutzung des Dusch-WCs ist für die Dauer des Entkalkungsvorgangs nicht möglich.
Blinkt orange	Der Wasseraustausch wird durchgeführt. → Siehe „Automatischer Wasseraustausch“, Seite 35.

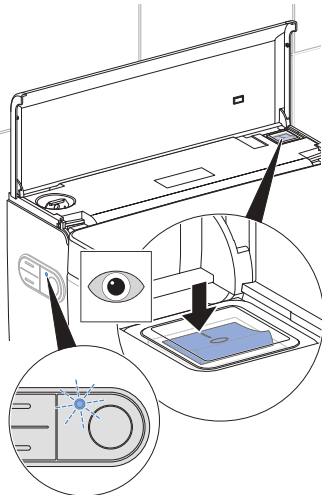
Gerät einschalten

- i** Zwischen einem Aus- und einem Einschaltvorgang müssen mindestens 30 Sekunden vergehen.

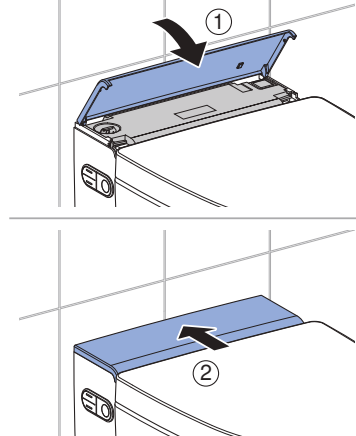
- 1** Öffnen Sie die Designabdeckung.



- 2** Betätigen Sie den Netzschalter, um die Initialisierung zu starten.
✓ Die blaue Status-LED blinkt während der Initialisierung.



- 3** Schliessen Sie die Designabdeckung.



Ergebnis

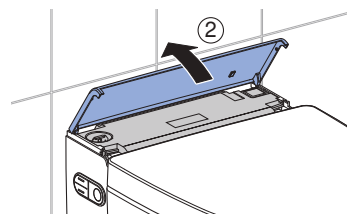
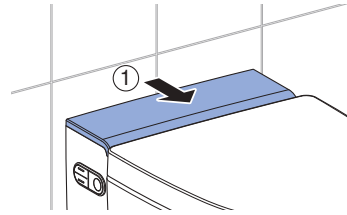
- ✓ Die Initialisierung ist abgeschlossen, sobald die blaue Status-LED erloschen ist.

Gerät ausschalten

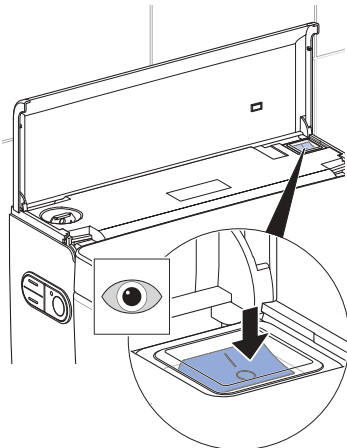
i Zwischen einem Aus- und einem Einschaltvorgang müssen mindestens 30 Sekunden vergehen.

1 Schliessen Sie den WC-Deckel.

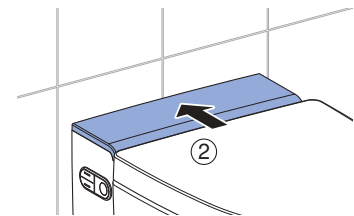
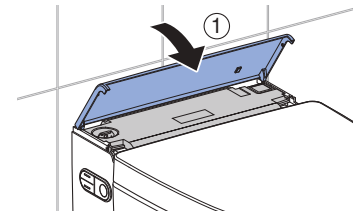
2 Öffnen Sie die Designabdeckung.



3 Betätigen Sie den Netzschalter.



4 Schliessen Sie die Designabdeckung.

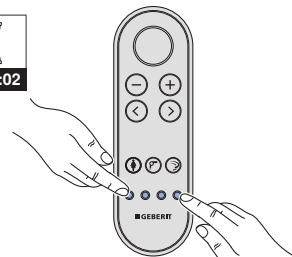


Auf Werkseinstellungen zurücksetzen

Voraussetzung

- Sie möchten die persönlichen Einstellungen zurücksetzen und die Werkseinstellungen als Grundeinstellung einstellen.

▶ Drücken Sie die Tasten <Benutzerprofil> rechts und links aussen für mehr als 2 Sekunden.



Ergebnis

- ✓ Das Dusch-WC ist auf die Werkseinstellungen zurückgesetzt.

Geberit App

Kompatibilität prüfen

Damit Sie die Geberit App vollumfänglich nutzen können, benötigen Sie ein Smartphone mit:

- der Android-Version 6.0 (oder höher) oder
- der iOS-Version 11.0 (oder höher).



Sollte die Geberit App trotz der Erfüllung der oben genannten Voraussetzungen nicht funktionieren, müssen die Berechtigungen (Bluetooth®, Standort) geprüft und gegebenenfalls nochmals bestätigt werden.

Geberit Home App herunterladen

Laden Sie die Geberit Home App für Android- und iOS-Smartphones direkt im jeweiligen App Store kostenfrei herunter:

1 Öffnen Sie den App Store auf Ihrem Smartphone.

2 Geben Sie „Geberit Home App“ im Suchfeld ein.
✓ Die Geberit Home App wird angezeigt.



■ GEBERIT

3 Laden Sie die App herunter.
✓ Die App wird heruntergeladen und auf Ihrem Smartphone angezeigt.

Sie können auch den jeweiligen QR-Code einscannen, um die Geberit Home App herunterzuladen:

Android:



iOS:



Geberit Home App nutzen

Die Geberit Home App kommuniziert über eine Bluetooth®-Schnittstelle mit dem Geberit AquaClean Dusch-WC.



Die Fernbedienung des Geberit AquaClean Dusch-WCs ist deaktiviert, solange das Dusch-WC mit der Geberit Home App verbunden ist.



Bitte beachten Sie, dass Ihr Gerät unter Umständen über keine Fernbedienung verfügt oder einzelne Funktionen nicht zur Verfügung stehen. Die Funktionen und Einstellungen in der Geberit Home App variieren je nach Gerät und sind mit (optional) gekennzeichnet.

Folgende Funktionen und Einstellungen können Sie über die Geberit Home App ausführen:

- Fernbedienung (optional)
 - Fernbedienungsfunktionen nutzen
 - Benutzerprofile einrichten, aufrufen und speichern
- Geräteeinstellungen
 - Grundeinstellungen anpassen und speichern
- Geberit Kundendienst
 - Kontakt mit Geberit Kundendienst aufnehmen
- Geberit Leistungen
 - Gerät registrieren
 - Garantieleistungen verlängern
- Software-Update
 - Firmware aktualisieren

Folgende Informationen können Sie über die Geberit Home App aufrufen:

- Schritt-Anleitungen
 - Duschdüse und Föhnarm (optional) reinigen
 - Keramikwabenfilter (optional) ersetzen
 - Entkalkung anzeigen
- Erklärfilme
 - Funktionsfilme abspielen
 - Wartungs- und Reinigungsfilme abspielen
- Störungsbehebung
 - Fehlermeldungen anzeigen
- Bedienungsanleitung
 - Bedienungsanleitung anzeigen

Alle Einstellungen können in der Geberit Home App als Voreinstellungen gespeichert und auf andere Geräte übertragen werden.

So bedienen Sie das Gerät

Erste Schritte

Bei der Benutzung des Geräts erwarten Sie folgende Funktionen:

Wenn Sie sich auf den WC-Sitzring setzen,

- startet die Warmwasserbereitung.
- schaltet das Gerät die Duschfunktion frei.
- startet die Geruchsabsaugung.

Wenn Sie den Duschvorgang starten,

- läuft der Duschvorgang für mehr als 30 Sekunden.
- kann der Duschvorgang jederzeit unterbrochen werden.
- kann der Duschvorgang an die persönlichen Bedürfnisse angepasst werden.
- können die Grundeinstellungen geändert und an die persönlichen Bedürfnisse angepasst werden.
- kann der Barrierefreimodus jederzeit aktiviert und deaktiviert werden.

Wenn Sie den WC-Sitzring verlassen,

- deaktiviert sich die Duschfunktion.
- deaktiviert sich die Föhnfunktion.
- löst bei eingeschalteter Spülauslösung die Spülung automatisch aus.

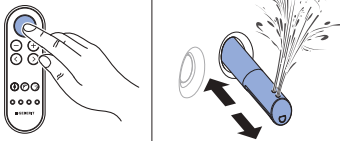
Analdusche benutzen

- i** Während der Barrierefrei-Modus aktiviert ist, ist die Benutzererkennung deaktiviert. → Siehe „Barrierefrei-Modus aktivieren“, Seite 23. Der Duschvorgang kann jederzeit ausgelöst werden, auch wenn sich niemand auf dem WC-Sitzring befindet.

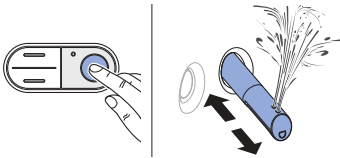
Voraussetzung

- Sie sitzen auf dem WC-Sitzring.

- 1** Drücken Sie die Taste <Dusche> auf der Fernbedienung.



- 2** Oder: Drücken Sie die Taste <Dusche> am seitlichen Bedienfeld.



Ergebnis

- ✓ Der Duschvorgang startet mit der Oszillierbewegung.

- i** Durch erneutes Drücken der Taste <Dusche> können Sie den Duschvorgang vorzeitig beenden.

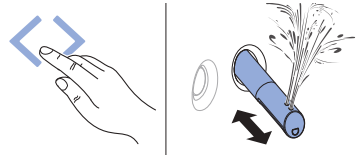
Oszillierbewegung der Analdusche aus- und einschalten

- i** Die Oszillierbewegung des Duscharsms erhöht die Reinigungswirkung.

Voraussetzung

- Der Duschvorgang läuft gerade.

- ▶ Drücken Sie gleichzeitig die Pfeiltasten [links] und [rechts], um die Oszillierbewegung während des Duschvorgangs aus- und einzuschalten.



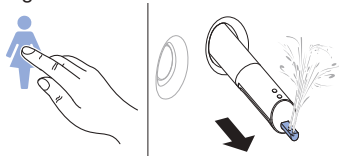
Ladydusche benutzen

- i** Der weibliche Intimbereich ist eine sehr sensible Zone, die besonderer und umsichtiger Pflege bedarf. Um ein optimales Reinigungsergebnis zu erzielen, muss die Ladydusche auf Ihre ergonomischen Gegebenheiten eingestellt werden. Die Position der Duschküuse und die Duschstrahlstärke müssen so gewählt werden, dass der Duschstrahl nicht in die Vagina eindringen kann.

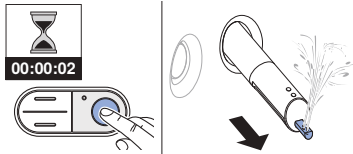
Voraussetzung

- Sie sitzen auf dem WC-Sitzring.

- 1** Drücken Sie die Taste <Ladydusche> auf der Fernbedienung.



- 2** Oder: Drücken Sie die Taste <Dusche> am seitlichen Bedienfeld für 2 Sekunden.



Ergebnis

- ✓ Die Ladydusche schaltet sich ein, und der Duschvorgang startet.

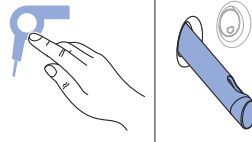
- i** Durch erneutes Drücken der Taste <Ladydusche> können Sie den Duschvorgang vorzeitig beenden.

Föhn benutzen

Voraussetzung

- Sie haben den Duschvorgang beendet.

- ▶ Drücken Sie die Taste <Föhn> auf der Fernbedienung.



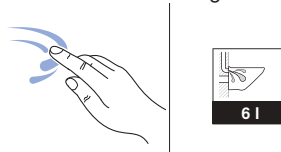
Ergebnis

- ✓ Der Föhnvorgang startet.

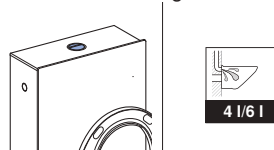
- i** Durch erneutes Drücken der Taste <Föhn> können Sie den Föhnvorgang vorzeitig beenden.

Spülung auslösen

- 1** Drücken Sie die Taste [WC-Spülung] auf der Fernbedienung.



- 2** Oder: Drücken Sie die <Spültaste> an der Verschalung.



Ergebnis

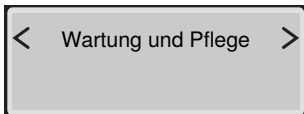
- ✓ Die Spülung löst aus.

Barrierefreimodus aktivieren

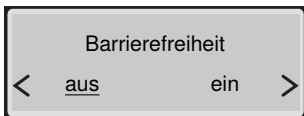


Während der Barrierefreimodus aktiviert ist, ist die Benutzererkennung deaktiviert. → Siehe „Barrierefreimodus aktivieren“, Seite 23. Der Duschvorgang kann jederzeit ausgelöst werden, auch wenn sich niemand auf dem WC-Sitzring befindet.

- 1 Rufen Sie das Hauptmenü [Wartung und Pflege] über die Tasten auf der Rückseite der Fernbedienung auf.

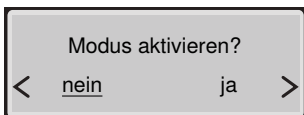


- 2 Wählen Sie über die Pfeiltaste <unten> den Menüpunkt [Barrierefreiheit] aus.



- 3 Wählen Sie über die Pfeiltasten [ein] aus.

- 4 Wählen Sie über die Pfeiltasten [ja] aus.



Ergebnis

- ✓ Die Spülung kann jederzeit durch Drücken der Taste <Dusche> oder am Wandbedienpanel ausgelöst werden.

Barrierefreimodus mit automatischer Spülauslösung aktivieren

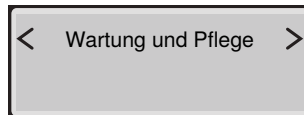


Während der Barrierefreimodus aktiviert ist, ist die Benutzererkennung deaktiviert. → Siehe „Barrierefreimodus aktivieren“, Seite 23. Der Duschvorgang kann jederzeit ausgelöst werden, auch wenn sich niemand auf dem WC-Sitzring befindet.

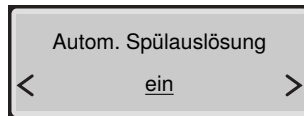
Voraussetzung

- Sie haben den Barrierefreimodus aktiviert.

- 1 Rufen Sie das Hauptmenü [Wartung und Pflege] über die Tasten auf der Rückseite der Fernbedienung auf.



- 2 Wählen Sie über die Pfeiltaste <unten> den Menüpunkt [Autom. Spülauslösung] aus.



- 3 Wählen Sie über die Pfeiltasten [ein] oder [Vorspülung] aus.

Ergebnis

- ✓ Nach Beendigung des Duschvorgangs aktiviert sich die automatische Spülauslösung nach 5 Sekunden.

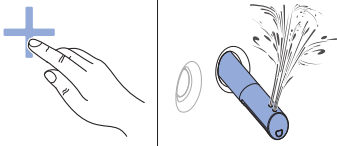
Passen Sie den Duschvorgang Ihren Bedürfnissen an

Duschstrahlstärke einstellen

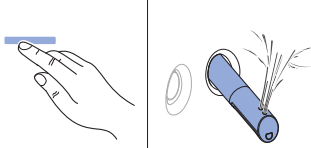
Voraussetzung

- Der Duschvorgang läuft gerade.
- Die Duschstrahlstärke kann in 5 Stufen eingestellt werden.

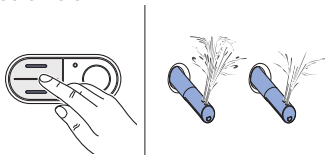
- 1** Drücken Sie die Taste <+> auf der Fernbedienung.



- 2** Drücken Sie die Taste <-> auf der Fernbedienung.



- 3** Oder: Drücken Sie die Taste <oben> oder <unten> am seitlichen Bedienfeld.



Ergebnis

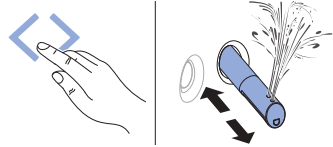
- ✓ Der Duschstrahl ist angepasst.

Duscharmposition einstellen

Voraussetzung

- Der Duschvorgang läuft gerade.
- Die Duscharmposition kann in 5 Stufen eingestellt werden.

- Berühren Sie die Taste <links> oder <rechts>.
✓ Der Duscharm bewegt sich nach vorne oder nach hinten.



Ergebnis

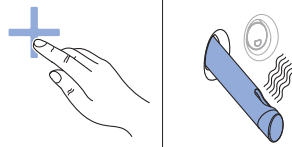
- ✓ Der Duscharm ist optimal eingestellt.

Föhnluftstärke einstellen

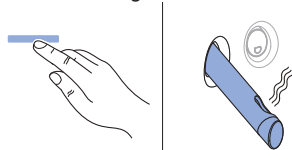
Voraussetzung

- Der Föhnvorgang läuft gerade.
- Die Föhnluftstärke kann in 5 Stufen eingestellt werden.

- 1** Drücken Sie die Taste <+> auf der Fernbedienung.



- 2** Drücken Sie die Taste <-> auf der Fernbedienung.



Ergebnis

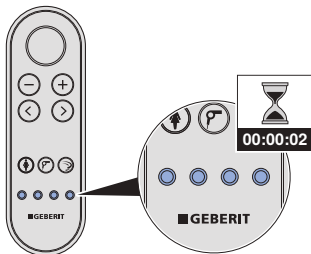
- ✓ Die Föhnluftstärke ist angepasst.

Benutzerprofile speichern

Über die Tasten <Benutzerprofil> auf der Fernbedienung können 4 Benutzerprofile gespeichert werden.

i Benutzerprofile ermöglichen einen direkten Zugriff auf Ihre persönlichen Einstellungen. Wählen Sie Ihr Benutzerprofil, sobald Sie Platz genommen haben.

- ▶ Drücken Sie eine der 4 Tasten <Benutzerprofil> für mehr als 2 Sekunden.



Ergebnis

- ✓ Die aktuellen Einstellungen sind auf dieser Taste gespeichert.

i Folgende Funktionen können nur über die Rückseite der Fernbedienung eingestellt werden:

- Duschwassertemperatur
- Warmlufttemperatur

→ Siehe „Hauptmenü Profileinstellungen“, Seite 30.

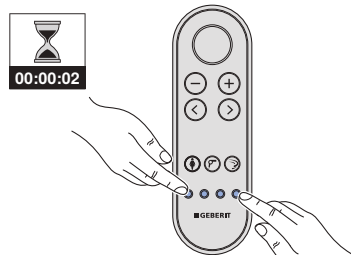
Benutzerprofile aufrufen

i Benutzerprofile ermöglichen einen direkten Zugriff auf Ihre persönlichen Einstellungen. Wählen Sie Ihr Benutzerprofil, sobald Sie Platz genommen haben.

Voraussetzung

- Persönliche Benutzerprofile sind auf den jeweiligen Tasten <Benutzerprofil> gespeichert. → Siehe Benutzerprofile speichern.

- ▶ Drücken Sie die Taste <Benutzerprofil>, auf der Ihre persönlichen Einstellungen gespeichert sind.



Ergebnis

- ✓ Ihr persönliches Benutzerprofil wird aufgerufen und ausgeführt.
- ✓ Der Duschvorgang kann mit Ihren persönlichen Einstellungen gestartet werden.

Persönliches Benutzerprofil in der Geberit Home App speichern

Voraussetzung

- Die aktuelle Version der Geberit Home App ist auf Ihrem Smartphone installiert.
- Die Geberit Home App wird ausgeführt.
- Sie befinden sich im Erfassungsbereich des Dusch-WCs, dabei muss die Benutzererkennung nicht aktiviert sein.



Speichern Sie die Einstellungen in der Geberit Home App.

Ergebnis

- ✓ Das persönliche Benutzerprofil ist auf Ihrem Smartphone gespeichert.
- ✓ Die Einstellungen gelten für alle gekoppelten Dusch-WCs.

So programmieren Sie das Gerät

Übersicht über die Programmiermöglichkeiten

Die folgenden Hauptmenüs stehen zur Verfügung:

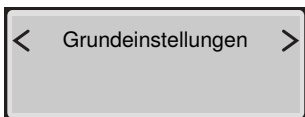
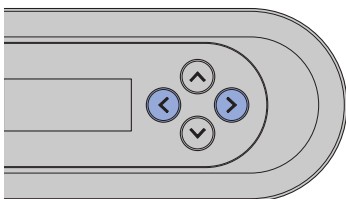
- [Grundeinstellungen]
- [Profileinstellungen]
- [Wartung und Pflege]

Die Systemeinstellungen können über die Rückseite der Fernbedienung eingestellt werden:

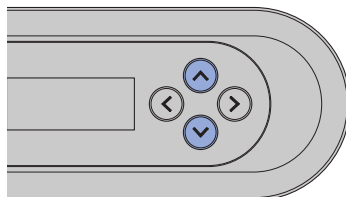
- Durch Drücken einer beliebigen Taste auf der Rückseite der Fernbedienung wird das Display aktiviert.
- Durch Drücken der Pfeiltaste <oben> für mehr als 2 Sekunden wird zum Menü [Grundeinstellungen] zurückgesprungen.
- Zum Speichern der geänderten Einstellungen muss das Menü vollständig durchlaufen werden, bis das Hauptmenü wieder im Display erscheint.
- Das Display deaktiviert sich nach 30 Sekunden selbstständig, um die Batterie zu schonen.

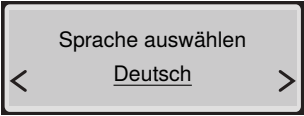
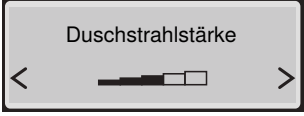
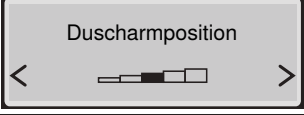

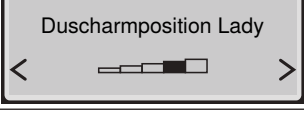
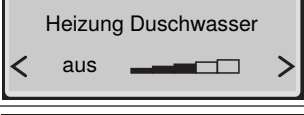
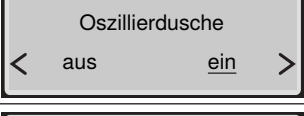
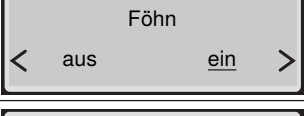
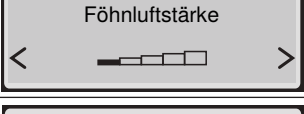
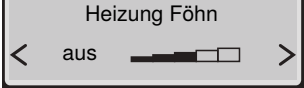
Hauptmenü Grundeinstellungen

- 1** Rufen Sie das Hauptmenü [Grundeinstellungen] über die Pfeiltasten <links>/<rechts> auf der Rückseite der Fernbedienung auf.



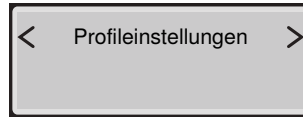
- 2** Benutzen Sie die Pfeiltasten <oben>/<unten>, um zum nächsten Menüpunkt zu gelangen.



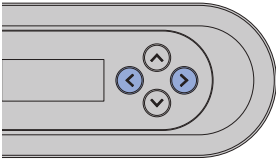
Anzeige im Display	Hinweis
	Einstellung Menüsprache
	Einstellung Duschstrahlstärke der Analdusche
	Einstellung Duscharmposition der Analdusche
	Einstellung Duschstrahlstärke der Ladydusche
	Einstellung Duscharmposition der Ladydusche
	Temperatureinstellung des Duschwassers
	[ein] = Die Oszillierbewegung des Duscharms ist aktiviert. [aus] = Die Oszillierbewegung des Duscharms ist deaktiviert.
	[ein] = Die Föhnfunktion startet nach der Duschfunktion automatisch. [aus] = Die Föhnfunktion ist deaktiviert.
	Einstellung der Föhnluftstärke
	Temperatureinstellung des Föhns

Anzeige im Display	Hinweis
<div style="border: 1px solid black; padding: 5px; text-align: center;"> Geruchsabsaugung < aus <u>ein</u> > </div>	[ein] = Die Geruchsabsaugung startet, sobald ein Benutzer auf dem WC erkannt wird. [aus] = Die Geruchsabsaugung ist deaktiviert.
<div style="border: 1px solid black; padding: 5px; text-align: center;"> Geruchsabs. Nachlauf < <u>aus</u> ein > </div>	[ein] = Die Geruchsabsaugung läuft für 2 Minuten nach. [aus] = Die Geruchsabsaugung läuft nicht nach.
<div style="border: 1px solid black; padding: 5px; text-align: center;"> Wasserhärte < <u>hart</u> > </div>	Einstellbare Härtegrade: hart/mittel/weich → Siehe Entkalkungsmeldung des Geräts.
<div style="border: 1px solid black; padding: 5px; text-align: center;"> Systemspülung < <u>aus</u> ein > </div>	[ein] = Die Systemspülung startet, sobald ein Benutzer auf dem WC erkannt wird. [aus] = Die Systemspülung startet vor dem Duschvorgang, sobald die Taste <Dusche> gedrückt wird. Ist die Systemspülung ausgeschaltet, beträgt die Spüldauer vor dem Duschvorgang ca. 15 Sekunden.
<div style="border: 1px solid black; padding: 5px; text-align: center;"> Autom. Spülauslösung < <u>ein</u> > </div>	Dieses Menü erscheint nur, wenn das optional erhältliche Schnittstellenmodul zur externen Spülauslösung installiert ist. [aus] = Die automatische Spülauslösung ist deaktiviert. [ein] = Die Spülung löst nach dem Verlassen der Benutzererkennung automatisch aus. [Vorspülung] = Die Spülung löst nach dem Starten der Dusche und nach dem Verlassen der Benutzererkennung aus.

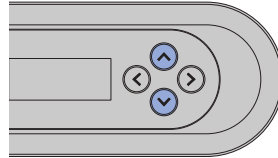
Hauptmenü Profileinstellungen



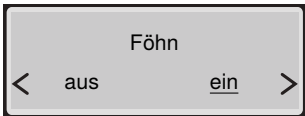
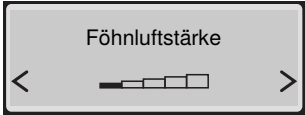
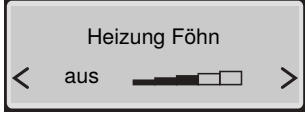
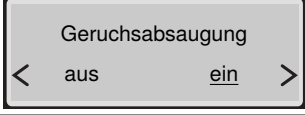
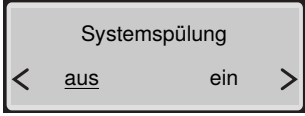
- 1** Rufen Sie das Hauptmenü [Profileinstellungen] über die Pfeiltasten <links>/<rechts> auf der Rückseite der Fernbedienung auf.



- 2** Wählen Sie über die Pfeiltasten <oben>/<unten> die Einstellungen, die Sie ändern möchten.



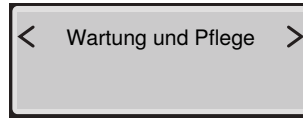
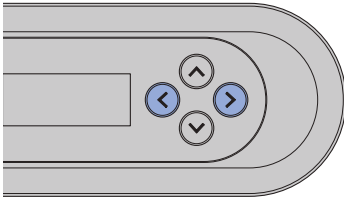
Anzeige im Display	Hinweis
	Einstellung Benutzerprofil Entspricht den Benutzerprofilastern auf der Vorderseite der Fernbedienung
	Einstellung Duschstrahlstärke der Analdusche
	Einstellung Duscharmposition der Analdusche
	Einstellung Duschstrahlstärke der Ladydusche
	Einstellung Duscharmposition der Ladydusche
	Temperatureinstellung des Duschwassers
	[ein] = Die Oszillierbewegung des Duscharms ist aktiviert. [aus] = Die Oszillierbewegung des Duscharms ist deaktiviert.

Anzeige im Display	Hinweis
 <p>Föhn < aus <u>ein</u> ></p>	<p>[ein] = Die Föhnfunktion startet nach der Duschfunktion automatisch. [aus] = Die Föhnfunktion ist deaktiviert.</p>
 <p>Föhnluftstärke < [Progress Bar] ></p>	<p>Einstellung der Föhnluftstärke</p>
 <p>Heizung Föhn < aus [Progress Bar] ></p>	<p>Temperatureinstellung des Föhns</p>
 <p>Geruchsabsaugung < aus <u>ein</u> ></p>	<p>[ein] = Die Geruchsabsaugung startet, sobald ein Benutzer auf dem WC erkannt wird. [aus] = Die Geruchsabsaugung ist deaktiviert.</p>
 <p>Systemspülung < <u>aus</u> ein ></p>	<p>[ein] = Die Systemspülung startet, sobald ein Benutzer auf dem WC erkannt wird. [aus] = Die Systemspülung startet vor dem Duschvorgang, sobald die Taste <Dusche> gedrückt wird. Ist die Systemspülung ausgeschaltet, beträgt die Spüldauer vor dem Duschvorgang ca. 15 Sekunden.</p>

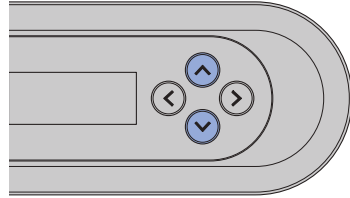
Hauptmenü

Wartung und Pflege

- 1** Rufen Sie das Hauptmenü [Wartung und Pflege] über die Pfeiltasten <links>/<rechts> auf der Rückseite der Fernbedienung auf.

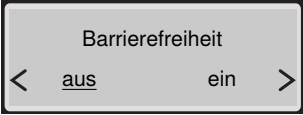
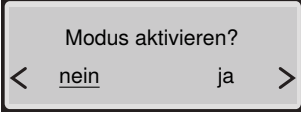


- 2** Benutzen Sie die Pfeiltasten oben/ unten, um zum nächsten Menüpunkt zu gelangen.



Anzeige im Display	Hinweis
Nächste Entkalkung in ddd Tagen	Anzeige in Tagen bis zur nächsten Entkalkung
Gerät jetzt entkalken? < nein ja >	[ja] = Entkalkung starten. → Siehe „Gerät entkalken“, Seite 44. [nein] = Weiter mit Menü [Filter ersetzt]
Gerät wird vorbereitet ...	Statusmeldung Entkalkung vorbereiten
Entkalkungsmittel jetzt einfüllen ...	Aufforderung Entkalkungsmittel einfüllen
Entkalkung starten? < nein ja >	Der Entkalkungsvorgang sollte nach Einfüllen des Entkalkungsmittels nicht abgebrochen werden, da dieses sonst ungenutzt ausgespült wird. Das Display zeigt [Gerät wird gespült...] an.
Entkalkung dauert noch mm Minuten	Statusmeldung des automatischen Entkalkungsvorgangs

Anzeige im Display	Hinweis
<div style="border: 1px solid black; padding: 5px; background-color: #f0f0f0;"> Entkalkung beendet </div>	Anzeige Entkalkung beendet
<div style="border: 1px solid black; padding: 5px; background-color: #f0f0f0;"> Filter ersetzt? < <u>nein</u> ja > </div>	Bestätigung des Filterersatzes. → Siehe „Keramikwabenfilter ersetzen“, Seite 52. [ja] = Filter ersetzt [nein] = Weiter mit Menü [Geräteinfo anzeigen]
<div style="border: 1px solid black; padding: 5px; background-color: #f0f0f0;"> Geräteinfo anzeigen? < <u>nein</u> ja > </div>	[ja] = Anzeige der Geräteinformationen [nein] = Weiter mit Menü [Fehlermeldung]
<div style="border: 1px solid black; padding: 5px; background-color: #f0f0f0;"> Gerätetyp XXX </div>	Anzeige Typ/Ausstattungsvariante
<div style="border: 1px solid black; padding: 5px; background-color: #f0f0f0;"> Artikelnummer 146.xxx.xxx. </div>	Anzeige Geberit Artikelnummer
<div style="border: 1px solid black; padding: 5px; background-color: #f0f0f0;"> Seriennummer GBxxxxxxxxxx </div>	Anzeige Seriennummer des Geräts (ist im Servicefall erforderlich)
<div style="border: 1px solid black; padding: 5px; background-color: #f0f0f0;"> Inbetriebnahmedatum dd.mm.yyyy </div>	Anzeige Tag des ersten Einschaltens
<div style="border: 1px solid black; padding: 5px; background-color: #f0f0f0;"> Fehlermeldung xxxxx </div>	Ein Fehlercode wird nur im Fehlerfall angezeigt. → Siehe Status-LED am seitlichen Bedienfeld.
<div style="border: 1px solid black; padding: 5px; background-color: #f0f0f0;"> Vorführmodus < <u>aus</u> ein > </div>	[ein] = Vorführmodus einschalten [aus] = Abbruch
<div style="border: 1px solid black; padding: 5px; background-color: #f0f0f0;"> Vorführm. aktivieren? < <u>nein</u> ja > </div>	Sicherheitsabfrage zur Aktivierung des Vorführmodus

Anzeige im Display	Hinweis
 <p>Barrierefreiheit < <u>aus</u> ein ></p>	<p>[ein] = Barrierefreimodus einschalten [aus] = Abbruch</p>
 <p>Modus aktivieren? < <u>nein</u> ja ></p>	<p>Sicherheitsabfrage zur Aktivierung des Barrierefreimodus</p>

So reinigen und entkalken Sie das Gerät

Pflegeanleitung

Sie haben sich für ein Produkt mit einer hochwertigen Oberfläche entschieden. Bitte beachten Sie die nachfolgenden Pflegehinweise.

Der Hersteller übernimmt keine Haftung für Produktschäden, die durch falsche Pflege und Handhabung entstehen.

Allgemeine Reinigungsempfehlung

Die Einhaltung der Reinigungsintervalle garantiert, dass das Dusch-WC einwandfrei funktioniert. Die Reinigungstätigkeiten dürfen nur mit den geeigneten Reinigungsmitteln und Reinigungsgeräten durchgeführt werden. → Siehe „Geeignete Reinigungsmittel und Reinigungsgeräte“, Seite 36.

Reinigungsintervall	Reinigungstätigkeit
Täglich	▶ Wassertropfen mit einem weichen, fusselfreien Tuch entfernen, um Kalkflecken zu vermeiden.
Wöchentlich	<ul style="list-style-type: none">▶ WC-Keramik mit Geberit AquaClean Reinigungsmittel reinigen. → Siehe „Pflegehinweise für Sanitärkeramiken“, Seite 38.▶ Alle Oberflächen und Ecken gründlich reinigen. → Siehe „WC-Deckel und Gehäuse reinigen“, Seite 41.▶ Duschküpe prüfen und bei Bedarf reinigen. → Siehe „Föhnarm und Duschküpe reinigen“, Seite 42.▶ Duschküpe unter fließendem Wasser ausspülen, um Fremdstoffe zu entfernen.

Automatischer Wasseraustausch

Wurde das Dusch-WC für mehr als 2 Monate nicht benutzt, wird das Gerät nach dem Einschalten mit Frischwasser gespült. Damit wird die Qualität des Duschwassers vor der Benutzung sichergestellt.

Gezielte Desinfektion

Eine Desinfektion ist nur nötig, wenn eine konkrete Ansteckungsgefahr durch Krankheitserreger gegeben ist. Ansonsten die empfohlenen Reinigungsintervalle einhalten und die angegebenen Reinigungstätigkeiten durchführen. → Siehe „Allgemeine Reinigungsempfehlung“, Seite 35.

ACHTUNG

Aggressive Desinfektionsmittel

Eine Desinfektion durch aggressive Desinfektionsmittel kann zu Oberflächenschäden führen.

- ▶ Ausschliesslich Desinfektionsmittel auf Alkoholbasis einsetzen, die auch für die Hand- und Hautdesinfektion geeignet sind.
- ▶ Sicherheitshinweise des Herstellers im Umgang mit gefährlichen Stoffen beachten.

Desinfektionsart	Desinfektionsvorgang
Nasse Wischdesinfektion Anzuwenden auf glatten Oberflächen, die abgerieben werden können	<ul style="list-style-type: none">▶ Oberflächen komplett mit Desinfektionsmittel benetzen.▶ Desinfektionsmittel gemäss Herstellerangaben einwirken lassen.▶ Oberflächen anschliessend mit Einmaltüchern abreiben.

Geeignete Reinigungsmittel und Reinigungsgeräte

ACHTUNG

Aggressive Entkalkungsmittel

Ungeeignete Entkalkungsmittel können zu Geräteschäden führen.

- ▶ Zur Entkalkung ausschliesslich Geberit AquaClean Entkalkungsmittel verwenden.
- ▶ Kapitel Gerät entkalken beachten.

ACHTUNG






Aggressive und scheuernde Reinigungsmittel




Eine Reinigung durch aggressive und scheuernde Reinigungsmittel kann zu Oberflächenschäden führen.

- ▶ Geberit AquaClean Reinigungsmittel verwenden.
- ▶ Reinigungs- und Pflegehinweise beachten.

Es wird empfohlen, das Geberit AquaClean Reinigungsset zu verwenden, denn es enthält ein Reinigungsmittel, das gebrauchsfertig und optimal auf alle Geberit AquaClean Oberflächen abgestimmt ist.

Empfohlene Eigenschaften für geeignete Reinigungsmittel und geeignete Reinigungsgeräte
zur optimalen Ausführung der jeweiligen Reinigungstätigkeiten:

Symbol	Eigenschaften geeigneter Reinigungsmittel
	Hautverträglich
	Schwach sauer, zum Beispiel verdünnte Zitronensäure
	Schwach schaubildend
	Flüssig
	Wasserverdünnbar

Symbol	Geeignete Reinigungsgeräte
	Weiche, feinporige Schwämme
	Staubfreie, weiche und fusselfreie Tücher
	WC-Bürste

Pflegehinweise für glatte Oberflächen

Alle glatten Oberflächen lassen sich mit Wasser und einem flüssigen, hautfreundlichen, milden Reinigungsmittel hygienisch reinigen.



Aggressive und scheuernde Reinigungsmittel können die Oberfläche beschädigen. Setzen Sie ausschliesslich flüssige, hautfreundliche, milde Reinigungsmittel ein. Das Geberit AquaClean Reinigungsset (Art.-Nr. 242.547.00.1) enthält ein Reinigungsmittel, das gebrauchsfertig und optimal auf alle Geberit AquaClean Oberflächen abgestimmt ist.

Pflegehinweise für Sanitärkeramiken

- Verwenden Sie handelsübliche Reinigungsmittel nur unter Beachtung der entsprechenden Herstellerangaben.
- Achten Sie darauf, dass der Sitz der Sanitärkeramik oder der Urinaldeckel während der Einwirkzeit von Reinigungsmitteln geöffnet oder demontiert ist.
- Verwenden Sie chlorhaltige, schleifende oder scheuernde Reinigungsmittel ausschliesslich bei starken Ablagerungen.
- Verwenden Sie keine scharfen oder spitzen Gegenstände zur Reinigung.

Verschmutzung	Pflegemassnahmen
Für die tägliche Reinigung	<ul style="list-style-type: none"> ▶ Verwenden Sie flüssige, milde Reinigungsmittel und Wasser. ▶ Trocknen Sie die Oberfläche mit einem weichen, fusselfreien Tuch ab.
Bei hartnäckigen Verschmutzungen	<ul style="list-style-type: none"> ▶ Verwenden Sie generell für Sanitärkeramiken geeignete Reinigungsmittel oder eine milde Scheuermilch. ▶ Entfernen Sie vorhandene Kalkablagerungen mit einem milden Essigreiniger. ▶ Reinigen Sie die Oberfläche mit Wasser. ▶ Trocknen Sie die Oberfläche mit einem weichen, fusselfreien Tuch ab.
Bei starken Ablagerungen	<p>Organische Ablagerungen (braune bis schwarze Färbung):</p> <ul style="list-style-type: none"> ▶ Reinigen Sie die betreffenden Stellen mit einem handelsüblichen Chlorreiniger. Beachten Sie dazu die Herstellerangaben des Reinigungsmittels. Die Einwirkzeit des Chlorreinigers darf jedoch maximal 2 h betragen. ▶ Reinigen Sie die Oberfläche mit Wasser. ▶ Trocknen Sie die Oberfläche mit einem weichen, fusselfreien Tuch ab. <p>Silikatablagerungen (graue Färbung):</p> <ul style="list-style-type: none"> ▶ Benetzen Sie ein Mikrofaser Tuch mit handelsüblichem Glaskeramikreiniger. ▶ Reinigen Sie die betreffenden Stellen mit kreisenden Bewegungen. Silikatablagerungen sind sehr resistent, dadurch können mehrere Reinigungsdurchgänge erforderlich sein. ▶ Reinigen Sie die Oberfläche mit Wasser. ▶ Trocknen Sie die Oberfläche mit einem weichen, fusselfreien Tuch ab.

Pflegehinweise für WC-Sitz

Beachten Sie Folgendes bei der Reinigung vom WC-Sitz:

- Achten Sie darauf, dass der WC-Sitz während der Einwirkzeit von Reinigungsmitteln geöffnet oder demontiert ist.
- Verwenden Sie keine chlor- oder säurehaltigen sowie ätzenden Reinigungsmittel.
- Verwenden Sie keine schleifenden oder scheuernden Reinigungsmittel.
- Verwenden Sie keine scharfen oder spitzen Gegenstände zur Reinigung.
- Verwenden Sie flüssige, milde Reinigungsmittel und Wasser.
- Verwenden Sie ein weiches, fusselfreies Tuch.
- Entfernen Sie lösungsmittelhaltige Substanzen umgehend.

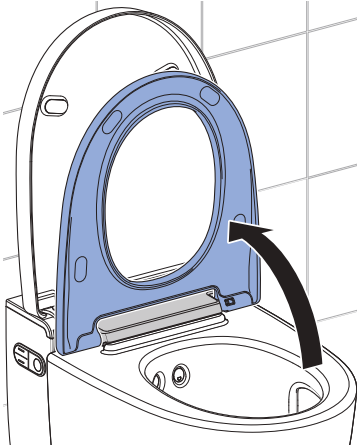
WC-Sitzring reinigen

Zur leichten Reinigung kann der WC-Sitzring mit wenigen Handgriffen demontiert werden.

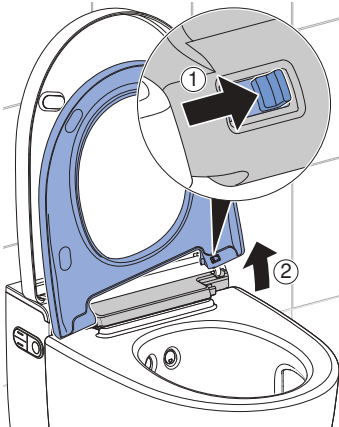


Achten Sie darauf, die Oberflächen nicht zu zerkratzen. Legen Sie die Komponenten stets auf einer weichen, nicht kratzenden Unterlage ab.

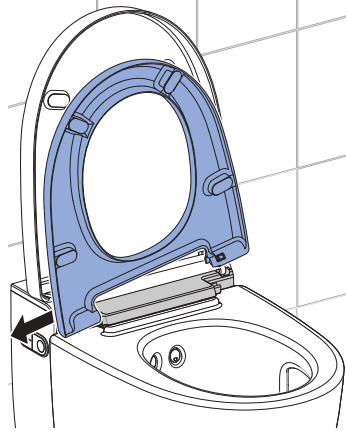
- 1 Stellen Sie den WC-Sitzring vertikal.



- 2 Schieben Sie den Entriegelungsknopf nach rechts, und heben Sie den WC-Sitzring aus der rechten Halterung.



- 3 Schieben Sie den WC-Sitzring aus dem linken Scharnier.



✓ Der WC-Sitzring ist demontiert und kann gereinigt werden.

- 4 Sprühen Sie die Oberflächen mit Geberit AquaClean Reinigungsmittel ein.

- 5 Wischen Sie die Oberflächen mit einem weichen, fusselfreien Tuch feucht ab.

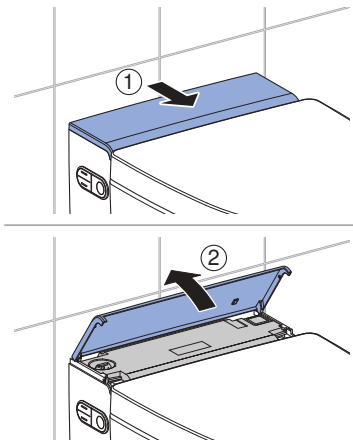
- 6 Trocknen Sie die Oberflächen anschliessend mit einem weichen, fusselfreien Tuch ab.

- 7 Setzen Sie das Gerät nach der Reinigung in umgekehrter Reihenfolge wieder zusammen.

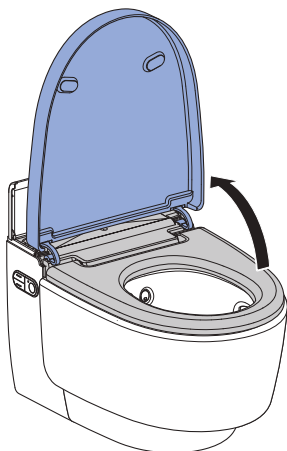
WC-Deckel und Gehäuse reinigen

i Achten Sie darauf, die Oberflächen nicht zu zerkratzen. Legen Sie die Komponenten stets auf einer weichen, nicht kratzenden Unterlage ab.

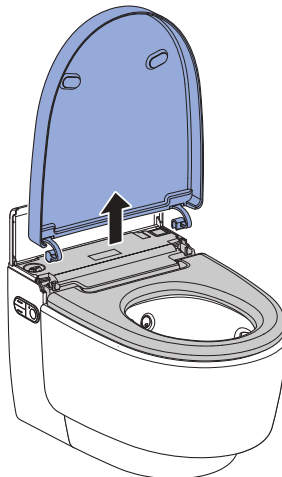
1 Öffnen Sie die Designabdeckung.



2 Öffnen Sie den WC-Deckel.



3 Heben Sie den WC-Deckel vertikal aus seiner Position.



4 Sprühen Sie die Oberflächen mit Geberit AquaClean Reinigungsmittel ein. Wischen Sie die Oberflächen mit einem weichen, fusselfreien Tuch feucht ab.

5 Trocknen Sie die Oberflächen anschließend mit einem weichen, fusselfreien Tuch ab.

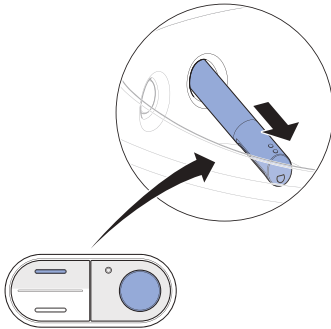
6 Setzen Sie das Gerät nach der Reinigung in umgekehrter Reihenfolge wieder zusammen.

Föhnarm und Dushdüse reinigen



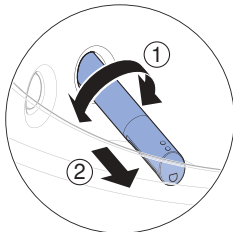
- Zur Reinigung ein weiches, fusselfreies Tuch benutzen.
- Geberit AquaClean Reinigungsmittel ist für alle Oberflächen des Geräts besonders gut geeignet.

- 1 Öffnen Sie den WC-Deckel.
- 2 Stellen Sie den WC-Sitzring vertikal.
- 3 Drücken Sie gleichzeitig die Taste <oben> und die Taste <Dusche>.

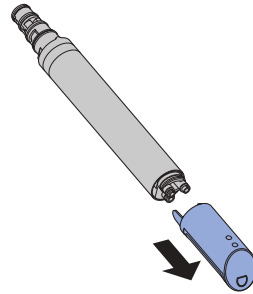


✓ Der Duscharm fährt vollständig aus.

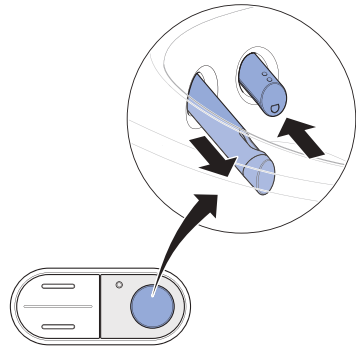
- 4 Drehen Sie den Duscharm in eine beliebige Richtung, und ziehen Sie ihn heraus.



- 5 Ziehen Sie die Dushdüse zur Reinigung und Entkalkung ab.

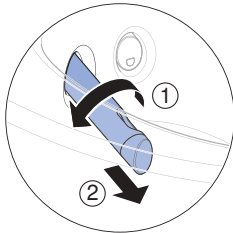


- 6 Ersetzen Sie die Dushdüse, falls sie sich nicht mehr vollständig reinigen und entkalken lässt.
- 7 Sprühen Sie den Duscharm mit Geberit AquaClean Reinigungsmittel ein. Spülen Sie den Duscharm anschließend mit Wasser ab.
- 8 Trocknen Sie beide Teile sorgfältig, bevor Sie den Duscharm wieder zusammensetzen und montieren.
- 9 Drücken Sie die Taste <Dusche>, um den Föhnarm auszufahren.

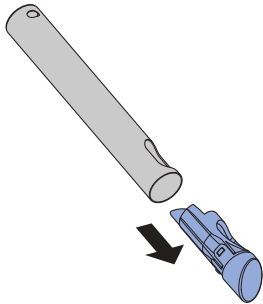


✓ Der Duscharm fährt ein, und der Föhnarm fährt aus.

-
- 10** Entriegeln Sie den Föhnnarm durch eine 90°-Drehung nach links. Ziehen Sie den Föhnnarm heraus.



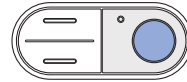
-
- 11** Drücken Sie den Entriegelungsknopf auf der Rückseite des Föhnnarms, und ziehen Sie die Föhndüse heraus.



-
- 12** Reinigen Sie den Föhnnarm und die Föhndüse. Trocknen Sie beide Teile sorgfältig, bevor Sie den Föhnnarm wieder montieren.

-
- 13** Ersetzen Sie die Föhndüse, falls sie sich nicht mehr vollständig reinigen lässt.

-
- 14** Drücken Sie die Taste <Dusche> am seitlichen Bedienfeld.



✓ Der Föhnnarm fährt vollständig ein.

Ergebnis

- ✓ Der Reinigungsvorgang ist abgeschlossen.

Gerät entkalken

Informationen zur Entkalkung:

- Während des Entkalkungsvorgangs kann das Gerät ohne Dusch-WC-Funktionen weiter benutzt werden.
- Der Entkalkungsvorgang dauert bis zu 60 Minuten. Während dieser Zeit leuchtet die Status-LED orange, und der Entkalkungsstatus kann über das Display abgefragt werden. Sobald die orange Status-LED erlischt, ist die Duschfunktion wieder betriebsbereit.

ACHTUNG

Aggressive Entkalkungsmittel

Ungeeignete Entkalkungsmittel können zu Geräteschäden führen.

- ▶ Zur Entkalkung ausschliesslich Geberit AquaClean Entkalkungsmittel verwenden.
- ▶ Kapitel Gerät entkalken beachten.

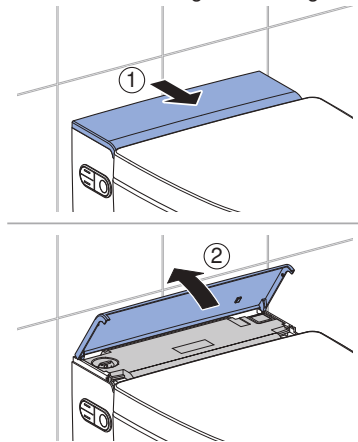


Der Entkalkungsvorgang sollte nach Einfüllen des Entkalkungsmittels nicht abgebrochen werden, da dieses sonst ungenutzt ausgespült wird. Das Display zeigt [Gerät wird gespült ...] an.

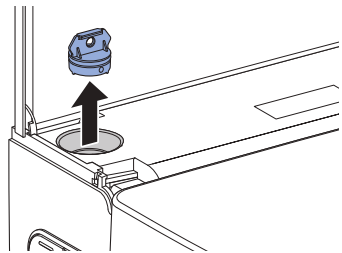
Voraussetzung

- Die Status-LED am seitlichen Bedienfeld blinkt blau-rot.
- Auf Tastendruck zeigt das Display auf der Rückseite der Fernbedienung [Gerät jetzt entkalken] oder [Gerät jetzt entkalken, Gerät gesperrt] an.

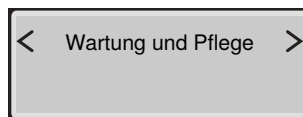
- 1 Öffnen Sie die Designabdeckung.



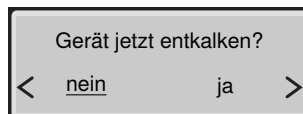
- 2 Entfernen Sie den Stopfen.



- 3 Rufen Sie das Hauptmenü [Wartung und Pflege] über die Tasten auf der Rückseite der Fernbedienung auf.



- 4 Wählen Sie über die Pfeiltaste <unten> den Menüpunkt [Gerät jetzt entkalken?] aus.



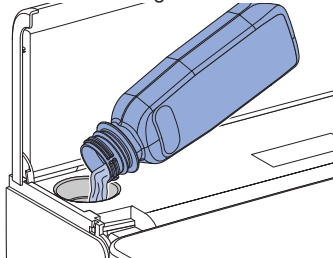
- 5** Wählen Sie über die Pfeiltasten <ja> aus und bestätigen Sie mit der Pfeiltaste <unten>.
✓ Auf dem Display erscheint

Gerät wird
vorbereitet ...

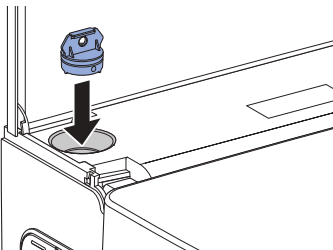
- 6** Warten Sie bis das Gerät zur Entkalkung bereit ist.
✓ Auf dem Display erscheint

Entkalkungsmittel
jetzt einfüllen ...

- 7** Füllen Sie eine Flasche (125 ml) Geberit AquaClean Entkalkungsmittel in die Einfüllöffnung.

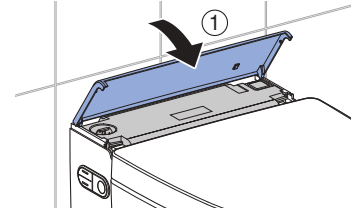


- 8** Setzen Sie den Stopfen wieder ein.



- 9** Entfernen Sie Spritzer des Entkalkungsmittels sofort mit einem feuchten Tuch.

- 10** Schliessen Sie die Designabdeckung.



- 11** Starten Sie über die Pfeiltaste den Entkalkungsvorgang.

Entkalkung starten?
< nein ja >

- ✓ Auf dem Display erscheint eine Statusmeldung, die die Dauer des Entkalkungsvorgangs anzeigt.

Entkalkung dauert noch
mm Minuten

- ✓ Die Status-LED leuchtet bis zum Ende des Entkalkungsprogramms orange. Sobald die Status-LED erlischt, ist das Gerät wieder betriebsbereit.

Entkalkungsmeldung des Geräts

Während der Montage wurde das Gerät auf die lokale Wasserhärte entsprechend der folgenden Tabelle eingestellt. Durch diese Anpassung werden unnötige Entkalkungsvorgänge vermieden und die Umwelt geschont. Trotzdem ist eine regelmässige Entkalkung des Geräts erforderlich.

Bereich	°fH	°dH	°eH
weich	≤ 15	≤ 8	≤ 11
mittel	15–25	8–14	11–18
hart	> 25	> 14	> 18

Die folgende Tabelle hilft Ihnen, Entkalkungsmeldungen zu identifizieren und die entsprechende Fehlerbehebung zur Meldung durchzuführen.

Ursache	Meldung	Fehlerbehebung
Regelmässige Entkalkung: mindestens einmal im Jahr	<ul style="list-style-type: none"> Die Status-LED am seitlichen Bedienfeld. Das Display zeigt [Gerät jetzt entkalken] an. 	<ul style="list-style-type: none"> Führen Sie die Entkalkung durch. → Siehe „Gerät entkalken“, Seite 44.
Gesperrtes Gerät: mehrfach abgelehnte Entkalkungsaufforderungen	<ul style="list-style-type: none"> Die Status-LED am seitlichen Bedienfeld. Das Display zeigt [Gerät jetzt entkalken, Gerät gesperrt] an. 	<p>Voraussetzung</p> <ul style="list-style-type: none"> Ein Duschvorgang ist ohne Entkalkung nicht mehr möglich. Führen Sie die Entkalkung durch. → Siehe „Gerät entkalken“, Seite 44.

So beheben Sie Störungen

Vorgehensweise bei Störungen

Die nachfolgende Tabelle zeigt Ihnen, wie Sie bei Störungen vorgehen sollten:

- Führen Sie die Schritte nacheinander aus, bis das Gerät keine Fehlfunktion mehr aufweist oder wieder funktioniert.
- Halten Sie sich an die vorgegebene Reihenfolge der Schritte.

Schritt	Problembeschreibung	Fehlerbehebung
1	Das Dusch-WC weist eine Fehlfunktion auf oder funktioniert nicht.	<ul style="list-style-type: none">▶ Schalten Sie das Gerät aus. → Siehe „Gerät ausschalten“, Seite 17.▶ Warten Sie 30 Sekunden.▶ Schalten Sie das Gerät ein. → Siehe „Gerät einschalten“, Seite 16.
2	Schritt 1 wurde ausgeführt. Das Dusch-WC weist weiterhin eine Fehlfunktion auf oder funktioniert weiterhin nicht.	<ul style="list-style-type: none">▶ Status-LED am seitlichen Bedienfeld prüfen. → Siehe Status-LED am seitlichen Bedienfeld.
3	Schritte 1 und 2 wurden ausgeführt. Das Dusch-WC weist weiterhin eine Fehlfunktion auf oder funktioniert weiterhin nicht.	<ul style="list-style-type: none">▶ Problembeschreibungen aus Fehlertabelle prüfen und bei Bedarf entsprechende Fehlerbehebung durchführen. → Siehe „Das Dusch-WC ist ohne Funktion“, Seite 48 und Sonstige Funktionsfehler.
4	Schritte 1 bis 3 wurden ausgeführt. Das Dusch-WC weist weiterhin eine Fehlfunktion auf oder funktioniert weiterhin nicht.	<ul style="list-style-type: none">▶ Kundendienst kontaktieren.

Das Dusch-WC ist ohne Funktion

Die nachfolgende Tabelle hilft Ihnen bei der Fehlersuche, wenn das Dusch-WC keine Funktion aufweist.



GEFAHR

Elektrischer Schlag

Unsachgemäss durchgeführte Wartungsarbeiten und Störungsbehebungen können zu schweren Verletzungen und zum Tod führen.

- ▶ Bei Fehlfunktionen muss das Gerät umgehend über den Netzschalter ausgeschaltet und der Kundendienst kontaktiert werden.
- ▶ Elektroinstallationen am Gerät dürfen nur durch ausgebildete Elektrofachkräfte durchgeführt werden.
- ▶ Auf- und Umrüstungen am Gerät dürfen nur durch ausgebildetes Fachpersonal vorgenommen werden.



Das Dusch-WC kann auch im Störfall als normales WC benutzt werden. Der Duscharm muss vollständig eingefahren sein. Die WC-Spülung lösen Sie wie gewohnt durch die Betätigungstasten aus.

Problembeschreibung	Ursache	Fehlerbehebung
Die Sicherung oder der Fehlerstromschutzschalter im elektrischen Verteiler löst einmalig aus.	Störung aufgetreten	<ul style="list-style-type: none">▶ Sicherung im elektrischen Verteiler ersetzen oder zurücksetzen.▶ Fehlerstromschutzschalter im elektrischen Verteiler zurücksetzen. Ergebnis <ul style="list-style-type: none">✓ Das Gerät initialisiert sich nach dem Einschalten neu. Eine Benutzung des Geräts löst keine Sicherung oder keinen Fehlerstromschutzschalter aus.
Die Sicherung oder der Fehlerstromschutzschalter im elektrischen Verteiler löst bei der Benutzung des Geräts wiederholt aus.	Gerät defekt	<ul style="list-style-type: none">▶ Sicherung oder Fehlerstromschutzschalter im elektrischen Verteiler ersetzen oder zurücksetzen.▶ Netzstecker ausstecken (falls vorhanden).▶ Kundendienst kontaktieren.
Das Produkt hat einen unbekanntem technischen Defekt.	Störung aufgetreten	<ul style="list-style-type: none">▶ Sicherung oder Fehlerstromschutzschalter im elektrischen Verteiler auslösen.▶ Netzstecker ausstecken (falls vorhanden).▶ Kundendienst kontaktieren.▶ Stromversorgung durch eine Fachkraft prüfen lassen.

Sonstige Funktionsfehler

Die nachfolgende Tabelle hilft Ihnen bei der Fehlersuche, wenn einzelne Funktionen des Dusch-WCs ausgefallen sind.



Das Dusch-WC kann auch im Störfall als normales WC benutzt werden. Der Duscharm und der Föhnarm müssen vollständig eingefahren sein. Die WC-Spülung lösen Sie wie gewohnt durch die Tasten am Spülkasten aus.



Sollte das Gerät defekt sein, schalten Sie es über den Netzschalter aus.

Problembeschreibung	Ursache	Fehlerbehebung
Die Geruchsneutralisation ist schwach oder wirkungslos.	Keramikwabenfilter verschmutzt	<ul style="list-style-type: none"> ▶ Keramikwabenfilter ersetzen. → Siehe „Keramikwabenfilter ersetzen“, Seite 52.
Der Duscharm oder der Föhnarm funktioniert nicht korrekt.	Störung aufgetreten	<ul style="list-style-type: none"> ▶ Schalten Sie das Gerät aus. → Siehe „Gerät ausschalten“, Seite 17. ▶ Warten Sie 30 Sekunden. ▶ Schalten Sie das Gerät ein. → „Gerät einschalten“, Seite 16. <p>Ergebnis</p> <ul style="list-style-type: none"> ✓ Das Gerät initialisiert sich nach dem Einschalten neu.
Die Reinigungswirkung der Dusche lässt nach.	Duschküsen verstopft oder defekt	<ul style="list-style-type: none"> ▶ Duschküsen reinigen oder ersetzen. → Siehe „Gerät entkalken“, Seite 44.
Das Dusch-WC erreicht beim Duschen nicht mehr die gewohnte Temperatur.	Dusch-WC verschmutzt	<ul style="list-style-type: none"> ▶ Gerät entkalken. → Siehe „Gerät entkalken“, Seite 44. ▶ Schalten Sie das Gerät aus. → Siehe „Gerät ausschalten“, Seite 17. ▶ Warten Sie 30 Sekunden. ▶ Schalten Sie das Gerät ein. → „Gerät einschalten“, Seite 16. <p>Ergebnis</p> <ul style="list-style-type: none"> ✓ Das Gerät initialisiert sich nach dem Einschalten neu.

Die Fernbedienung ist ohne Funktion

Die nachfolgende Tabelle hilft Ihnen bei der Fehlersuche, wenn:

- die Fernbedienung keine Funktion aufweist,
- das Dusch-WC mit der Fernbedienung nicht gesteuert werden kann.



Die Fernbedienung ist während der Benutzung der Geberit Home App inaktiv.



Falls die Fernbedienung nicht funktionieren sollte, können Sie auf das seitliche Bedienfeld ausweichen.



Sollte das Gerät defekt sein, schalten Sie es über den Netzschalter aus.

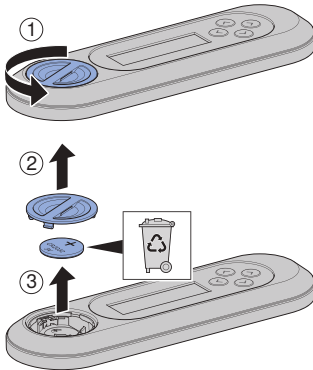
Schritt	Problembeschreibung	Fehlerbehebung
1	Das Display der Fernbedienung zeigt auf Tastendruck [no connection] an.	<ul style="list-style-type: none">▶ Fernbedienung neu zuweisen. → Siehe „Fernbedienung neu zuweisen“, Seite 51. Ergebnis ✓ Das Display zeigt [Pairing ok] an.
2	Das Dusch-WC lässt sich nicht über die Fernbedienung steuern. Die Fernbedienung wurde neu zugewiesen.	<ul style="list-style-type: none">▶ Batterie (Typ CR2032) ersetzen. → Siehe „Batterie der Fernbedienung ersetzen“, Seite 51.▶ Fernbedienung neu zuweisen. → Siehe „Fernbedienung neu zuweisen“, Seite 51.
3	Die Batterie wurde ersetzt und die Fernbedienung wurde neu zugewiesen. Das Display der Fernbedienung bleibt jedoch auf Tastendruck inaktiv.	<ul style="list-style-type: none">▶ Kundendienst kontaktieren. ✓ Fernbedienung ist defekt.

Batterie der Fernbedienung ersetzen

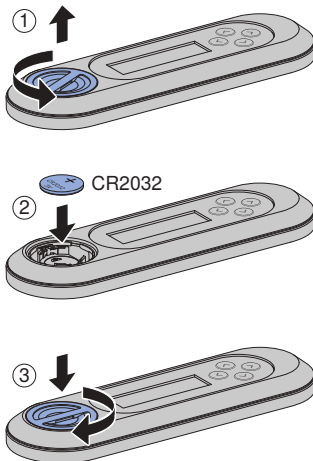
Voraussetzung

- Die Fernbedienung befindet sich während des gesamten Vorgangs innerhalb der Reichweite des Dusch-WCs.

- 1 Entnehmen Sie die verbrauchte Batterie. Entsorgen Sie die verbrauchte Batterie fachgerecht.



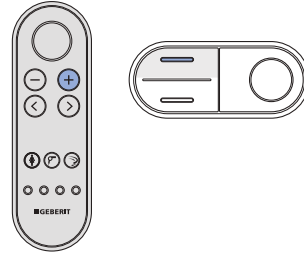
- 2 Legen Sie eine neue Batterie des Typs CR2032 ein.



Fernbedienung neu zuweisen

- i** Das Gerät lässt sich nur über eine einzige zugewiesene Fernbedienung bedienen.

- ▶ Drücken Sie die Taste <+> auf der Fernbedienung und die Taste <oben> am seitlichen Bedienfeld für ca. 30 Sekunden.



Ergebnis

- ✓ Die Bestätigung [Pairing ok] erscheint auf dem Display.
- ✓ Das Dusch-WC lässt sich mit der Fernbedienung steuern.

Keramikwabenfilter ersetzen



VORSICHT

Mögliche Gesundheitsgefährdung

Verunreinigungen im Filter können zur Belastung der Atemluft führen.

- ▶ Filter jährlich ersetzen.

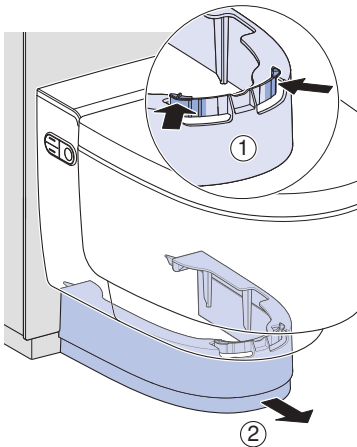


Der Keramikwabenfilter befindet sich auf der rechten Unterseite des Geräts. Er ist mit einer Schnappfeder gesichert.

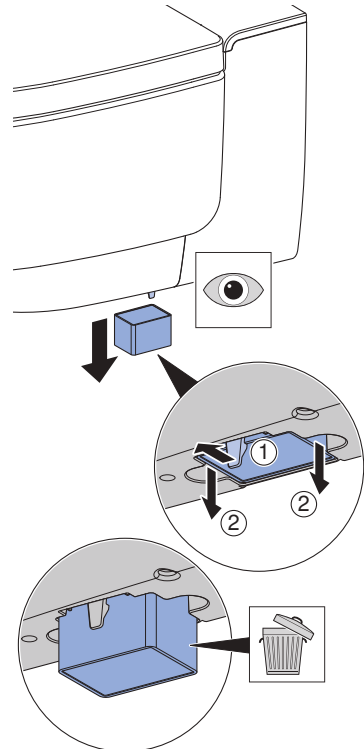
Voraussetzung

- Die LED am Bedienfeld leuchtet grün.
- Auf Tastendruck zeigt das Display auf der Rückseite der Fernbedienung [Filter ersetzen] an.

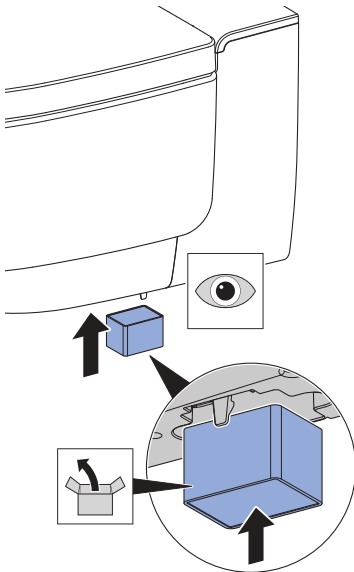
- 1 Untere Verkleidung demontieren.



- 2 Biegen Sie die Schnappfeder leicht zur Seite, um den Keramikwabenfilter zu entsichern. Ziehen Sie gleichzeitig den verbrauchten Filter aus der Halterung.

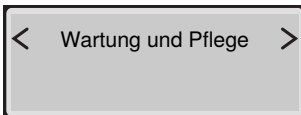


3 Setzen Sie den neuen Filter ein.

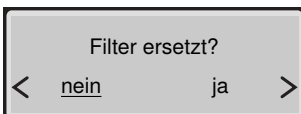


✓ Die Schnappfeder sichert den neuen Filter.

4 Rufen Sie das Hauptmenü [Wartung und Pflege] über die Tasten auf der Rückseite der Fernbedienung auf.

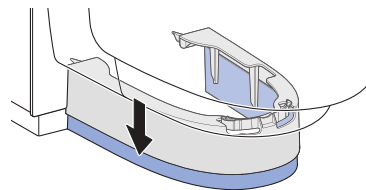
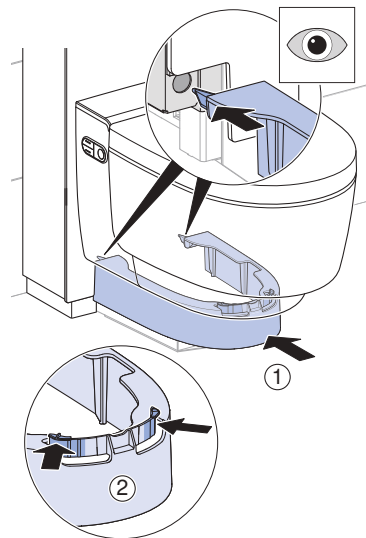


5 Wählen Sie über die Pfeiltaste <unten> den Menüpunkt [Filter ersetzt?] aus.



6 Wählen Sie über die Pfeiltasten <ja> aus.

7 Untere Verkleidung montieren.



Ergebnis

✓ Die Geruchsneutralisation funktioniert wieder.

Nachhaltigkeit

Geberit Gruppe und Nachhaltigkeit

Als europäischer Marktführer in der Sanitärbranche steht Geberit für Wassersparen, Ressourceneffizienz und nachhaltiges Bauen. Die Gruppe beweist seit Jahrzehnten, dass eine langfristig erfolgreiche Geschäftstätigkeit mit umweltfreundlichem und sozialem Handeln vereinbar ist. Eine nachhaltig ausgerichtete Unternehmensführung hilft, gleichzeitig Kosten zu sparen und Risiken zu minimieren. Geberit will dabei für Kunden, Lieferanten und andere Partner Vorbild sein und Massstäbe setzen. Dazu gehören wassersparende und nachhaltige Produkte, eine sichere, umweltfreundliche und ressourceneffiziente Produktion, eine Beschaffung und Logistik mit hohen Umwelt- und Ethikstandards sowie gute Arbeitsbedingungen für weltweit über 12 000 engagierte und kompetente Mitarbeitende. Die gesellschaftliche Verantwortung wird unter anderem im Rahmen weltweiter Hilfsprojekte rund um die Kernkompetenz Wasser wahrgenommen.

Ecodesign – Ökobilanz

Die Basis für nachhaltige Produkte ist ein systematischer Innovationsprozess, bei dem möglichst umweltfreundliche Werkstoffe und Funktionsprinzipien gewählt, Risiken minimiert und eine hohe Ressourceneffizienz angestrebt werden. Zu diesem Produkt kann auf Anfrage eine detaillierte Ökobilanz geliefert werden.

Ökotipps

Das vorliegende Produkt wurde mit grösster Sorgfalt entwickelt, auch in Hinsicht auf den Verbrauch von Energie, Wasser und Ressourcen (siehe auch technische Daten). Sie können den ökologischen Fussabdruck des Produkts reduzieren, indem Sie die folgenden Empfehlungen befolgen:

- Schalten Sie das Gerät aus, wenn Sie in den Urlaub fahren.
- Unterbrechen Sie die Duschfunktion manuell, um so Warmwasser zu sparen.
- Verwenden Sie zur Trocknung wenig Papier.
- Schalten Sie die Heizfunktion des Warmwasserbereiters aus, wenn Sie kein warmes Duschwasser benötigen.
- Verwenden Sie umweltfreundliche Reinigungsmittel.
- Warten Sie das Gerät regelmässig, und behandeln Sie es sorgfältig, um die Lebensdauer zu verlängern.
- Geben Sie defekte Geräte zur fachgerechten Entsorgung an Geberit oder einen bezeichneten Partner zurück.

Entsorgung

Entsorgung von Elektro- und Elektronik-Altgeräten



■

Gemäss der Richtlinie 2012/19/EU (WEEE - Waste Electrical and Electronic Equipment) sind Hersteller von Elektrogeräten verpflichtet, Altgeräte zurückzunehmen und fachgerecht zu entsorgen. Das Symbol gibt an, dass das Produkt nicht zusammen mit dem Restmüll entsorgt werden darf. Altgeräte sind zur fachgerechten Entsorgung direkt an Geberit zurückzugeben. Adressen der Annahmestellen können bei der zuständigen Geberit Vertriebsgesellschaft erfragt werden.

Endkundengarantie

Endkundengarantie

Die folgende Endkundengarantie tritt neben die gesetzliche Sachmängelhaftung Ihres Vertragspartners und berührt diese nicht.

Die für den Installationsort des Geberit AquaClean Produkts („Produkt“) zuständige Geberit Gesellschaft („Geberit“) übernimmt für das auf der Garantiekarte mit Seriennummer ausgewiesene Produkt gegenüber dem Endkunden eine Garantie folgenden Inhalts:

1. Geberit garantiert für die Dauer von 3 Jahren („Garantiezeit“), gerechnet ab dem Installationsdatum beim Endkunden, dass das Produkt frei von Material- und Produktionsfehlern ist. Die Garantie hat folgenden Umfang:
 - a) In den ersten 2 Jahren der Garantiezeit übernimmt Geberit bei Material- oder Produktionsfehlern die kostenlose Instandsetzung oder den kostenlosen Austausch der defekten Teile durch einen von Geberit beauftragten Kundendienst.
 - b) Im dritten Jahr der Garantiezeit übernimmt Geberit bei Material- oder Produktionsfehlern die kostenlose Ersatzlieferung der defekten Teile an den von Geberit autorisierten Kundendienst, der vom Endkunden mit der Reparatur beauftragt wurde.
2. Weitergehende Ansprüche des Endkunden gegenüber Geberit aus dieser Garantie bestehen nicht.
3. Ansprüche aus der Garantie bestehen nur in folgenden Fällen:
 - a) Das Produkt wurde von einem Sanitärfachbetrieb oder einem von Geberit autorisierten Kundendienst installiert und in Betrieb genommen.
 - b) Es wurden keine Änderungen am Produkt vorgenommen, insbesondere keine Teile entfernt, ersetzt oder zusätzliche Installationen angebracht.
 - c) Der Defekt des Produkts wurde nicht durch dessen unsachgemässe Installation oder dessen unsachgemässen Gebrauch oder durch eine mangelhafte Pflege oder Wartung verursacht.
 - d) Ansprüche im dritten Jahr der Garantiezeit bestehen nur, falls die beiliegende Garantiekarte vollständig ausgefüllt innerhalb von 90 Arbeitstagen, gerechnet ab Installationsdatum, vom Endkunden an die für den Installationsort zuständige Geberit Gesellschaft zurückgesandt wurde.
4. Die Garantie gilt nur für Installationsorte des Produkts in Ländern, in denen Geberit mit eigener Vertriebsgesellschaft oder über einen Vertriebspartner vertreten ist.
5. Die Garantie untersteht ausschliesslich dem materiellen Recht des Landes, in dem Geberit seinen Geschäftssitz hat. Das Übereinkommen der Vereinten Nationen über Verträge über den internationalen Warenkauf ist ausdrücklich ausgeschlossen. Für Streitigkeiten aus dieser Garantie ist ausschliesslich das Gericht am Sitz von Geberit zuständig.

Registrieren Sie Ihr Gerät

Garantieregistrierung

Verlängern Sie kostenfrei die Garantiezeit Ihres Geberit AquaClean. Registrieren Sie sich dafür innerhalb von 90 Arbeitstagen ab Installationsdatum.



Im dritten Jahr der Garantiezeit übernimmt Geberit bei Material- oder Produktionsfehlern die kostenlose Lieferung von Ersatzteilen, sofern das Produkt von einem Sanitärfachbetrieb installiert und in Betrieb genommen wurde.

Per Computer:

<http://www.geberit-aquaclean.com/registration>

Per Post:

Füllen Sie die beiliegende Garantiekarte aus, und schicken Sie sie uns zu.

Per Smartphone oder Tablet:



Android:



iOS:



Per Geberit Home App:

Technische Daten und Konformität

Technische Daten

Nennspannung	230 V AC
Netzfrequenz	50 Hz
Leistungsaufnahme	2000 W
Leistungsaufnahme Standby	≤ 0,5 W
Schutzart	IPX4
Schutzklasse	I
Funktechnologie	Bluetooth® Low Energy ¹⁾
Frequenzbereich	2400–2483,5 MHz
Maximale Ausgangsleistung	0 dBm
Netzanschluss	Netzanschluss über Systemstecker mit dreiadriger, flexibler Mantelleitung
Duschkdauer	30–50 s
Anzahl Druckstufen Duschstrahl	5
Wassertemperatur	34–40 °C
Betriebstemperatur	5–40 °C
Fließdruck	0,5–10 bar
	50–1000 kPa
Mindestfließdruck	0,5 bar
	50 kPa
Berechnungsdurchfluss	0,03 l/s
Maximale Belastung WC-Sitz	150 kg

¹⁾ Die Marke Bluetooth® und ihre Logos sind Eigentum von Bluetooth SIG, Inc. und werden durch Geberit unter Lizenz verwendet.

Vereinfachte EU-Konformitätserklärung

Hiermit erklärt Geberit International AG, dass der Funkanlagentyp AquaClean Mera Stand-WC der Richtlinie 2014/53/EU entspricht.

Der vollständige Text der EU-Konformitätserklärung ist unter der folgenden Internetadresse verfügbar: <https://doc.geberit.com/968881000.pdf>

(CH) Geberit Vertriebs AG
Schachenstrasse 77
CH-8645 Jona
T 0848 882 982
www.geberit-aquaclean.ch

(DE) Geberit Vertriebs GmbH
Kundendienst/Servicestelle
Theuerbachstrasse 1
D-88630 Pfullendorf
T (075 52) 934 10 11
F (075 52) 934 866
www.geberit-aquaclean.de

(AT) Geberit Vertriebs GmbH & Co. KG
Geberitstrasse 1
A-3140 Pottenbrunn / St. Pölten
T +43 2742 401-500
www.geberit-aquaclean.at

(AE) Geberit International Sales AG
Dubai Branch
B702-B705
Building No. 1
Dubai Design District
PO Box
UAE-282317 Dubai
T +971 4 204 5477
F +971 4 204 5497
www.geberit.ae

(BE) Geberit nv
Beaulieustraat 6
B-1830 Machelen
T +32 2 252 0111
F +32 2 251 0867
www.geberit-aquaclean.be

(BG) Юнитрейд Интернешънъл ЕООД
бул. "Черни връх" 161-А
1407 София
T 02/ 968 11 11
F 02/ 968 10 01
www.unitrade-bg.com

(CN) 吉博力(上海)贸易有限公司
地址: 上海市嘉定区南翔高科技园
惠平路1515号
邮编: 201802

(CZ) Geberit spol. s r.o.
Sokolovská 2408/222
190 00 Praha 9
T +420 547 212 335
F +420 547 212 340
www.geberit.cz

(DK) Geberit A/S
Lægårdsvej 26
DK-8520 Lystrup
T +45 86 74 10 86
F +45 86 74 10 98
www.geberit-aquaclean.dk

(ES) Geberit, S.A.U.
Plaza Europa, 2-4, 6ª planta
ES-08902 L'Hospitalet del Llobregat (Barcelona)
T +34 902 170 635
www.geberit-aquaclean.es

(FI) Geberit Oy
Tahkotie 1
FI-01530 Vantaa
P +358 9 867 8450
www.geberit.fi

(FR) Geberit France
ZA du Bois Gasseau - CS40252 Samoreau
FR-77215 Avon Cedex
Téléphone 01 60 71 66 61
T +33(0)825 801 603
F +33(0)825 801 604
www.geberit-aquaclean.fr

(GB) Geberit Sales Ltd.
Geberit House
Edgehill Drive
Warwick
CV34 6NH
T (0)1926 516 800
T (0)1926 516 809
In Eire T +44 1622 717 811
www.geberit-aquaclean.co.uk

(HR) Predstavništvo Geberit
prodaja d.o.o. Ruše
Samoborska cesta 218
10090 Zagreb, HR
T +385 1 3867 800
F +385 1 3867 801
www.geberit.hr

(HU) Geberit Kft
1117 Budapest,
Alíz utca 2.
T +36 1 204 4187
www.geberit.hu

(IT) Geberit Marketing e Distribuzione SA
Via Gerre 4
CH-6928 Manno
T +41 91 611 92 92
F +41 91 611 93 93
www.geberit-aquaclean.it

(LU) Geberit Luxembourg
61, avenue de la Libération
L-3850 Schifflange
T +352 54 52 26
F +352 54 54 91
www.geberit.lu

(NL) Geberit B.V.
Fultonbaan 15
3439 NE Nieuwegein
T +31 (0)3060 57700
F +31 (0)3060 53392
www.geberit-aquaclean.nl

(NO) Geberit AS
Luhrtoppen 2
N-1470 Lørenskog
T +47 67 97 82 00
www.geberit-aquaclean.no

(PL) Geberit Sp. z o.o.
ul. Postępu 1
02-676 Warszawa
T +48 22 843 06 96
www.geberit-aquaclean.pl

(PT) Geberit Tecnologia Sanitária, S.A
Rua Cupertino de Miranda, nº 12-2º A
PT-1600-485 LISBOA
www.geberit.pt

(RO) Geberit International Sales AG
Splaiul Unirii, Nr. 86, Et. 3
Sector 4, Bucharest
T +40 21 330 30 80/81
F +40 21 330 31 61
www.geberit.ro

(RS) Geberit - Predstavništvo za
Republiku Srbiju i Republiku Crnu Goru
Vojvode Skopljanca 24
SR-11000 Beograd
T + 381 11 30 96 430
F + 381 11 30 96 431
www.geberit.rs

(RU) ООО „ГЕБЕРИТ РУС“
Олимпийский пр., 16, стр.5, 5 этаж
129110 Москва
тел.: +7 495 783 83 30
www.geberit.ru

(SE) Geberit AB
Folketshusgatan 1
Box 140
295 22 Bromölla
T +46 40 680 89 30
www.geberit.se

(SI) Geberit prodaja, d.o.o.
Bežena 55
2342 Ruše
T 01 586 22 00
F 01 586 22 19
www.geberit.si

(SK) Geberit Slovensko s.r.o
Karadžičova 10
821 08 Bratislava 2
T +421 2 49 20 30 71
www.geberit.sk

(TR) Geberit Tesisat Sistemleri Tic. Ltd. ti.
İçerenköy Mah. Engin Sok. No. 10,
34752 Ataşehir-Ystanbul, Turkey
T +90 216 340 82 73
F +90 216 340 82 79
www.geberit.com.tr

(ZA) Geberit Southern Africa (Pty.) Ltd.
6 Meadowview Lane,
Meadowview Business Estate,
Longmeadow,
Linbro Park
Johannesburg,
South Africa
T +27 11 444 5070
F +27 11 444 5992
www.geberit.co.za

