

# GEBRUIKSAANWIJZING





# Inhoudsopgave

---

<b>Voor uw veiligheid</b> .....	<b>6</b>
Voor wie is het product geschikt? .....	6
Hoe moet het product worden gebruikt? .....	6
Wat moet u vermijden? .....	6
Onjuist gebruik .....	6
Algemene veiligheidsinstructies .....	6
Verklaring van waarschuwingsaanwijzingen .....	7
Overzicht van de symbolen aan het product .....	7
<b>Registreer uw apparaat</b> .....	<b>8</b>
<b>Leer het apparaat kennen</b> .....	<b>9</b>
Over Geberit AquaClean apparaten .....	9
Functieoverzicht .....	9
Het apparaat in één oogopslag .....	10
<b>Het bedieningsconcept</b> .....	<b>12</b>
Over het bedieningsconcept.....	12
Voorkant van de afstandsbediening .....	12
Achterzijde van de afstandsbediening.....	13
Status-LED op het oriëntatielicht en op de afstandsbediening.....	14
Apparaat in- en uitschakelen .....	15
<b>Geberit app</b> .....	<b>16</b>
Compatibiliteit controleren .....	16
Geberit Home app downloaden.....	16
Geberit Home app gebruiken .....	17
<b>Zo bedient u het apparaat</b> .....	<b>18</b>
Eerste stappen .....	18
Anale douche gebruiken.....	19
Ladydouche gebruiken .....	19
Oscillerende beweging van de anale douche uit- en inschakelen.....	20
Oriëntatielicht uit- en inschakelen .....	20
<b>Pas het douchen aan uw behoeften aan</b> .....	<b>21</b>
Douchestraalsterkte instellen .....	21
Douchearmpositie instellen .....	21
Gebruikersprofielen opslaan .....	22
Gebruikersprofielen oproepen .....	22
Persoonlijk gebruikersprofiel in de Geberit Home app opslaan .....	23
<b>Zo programmeert u het apparaat</b> .....	<b>24</b>
Overzicht van de programmeermogelijkheden.....	24

Hoofdmenu instellingen .....	24
Menu instellingen .....	25
Menu functie-instellingen .....	26
Menu systeeminstellingen .....	28
Hoofdmenu Persoonlijke instellingen .....	30
Menu gebruiker .....	31
Hoofdmenu onderhoud en verzorging .....	32
Menu Onderhoud en verzorging .....	32
Hoofdmenu Help .....	34
Menu Help .....	34
<b>Apparaat reinigen en ontkalken.....</b>	<b>36</b>
Verzorgingshandleiding .....	36
Algemene reinigingsaanbevelingen .....	36
Automatische wateruitwisseling .....	36
Doelgerichte desinfectie .....	37
Geschikte reinigingsmiddelen en schoonmaakspullen.....	37
Verzorgingsaanwijzingen voor gladde oppervlakken .....	39
Onderhoudsinstructies voor sanitairkeramiek .....	39
Verzorgingsaanwijzingen voor wc-zitting .....	40
Wc-zitting en behuizing reinigen .....	40
De douchekop reinigen via het display van de afstandsbediening.....	41
De douchekop reinigen met de toetsen op de afstandsbediening .....	43
Apparaat ontkalken .....	44
Ontkalkingsmelding van het apparaat .....	47
<b>Zo verhelpt u storingen .....</b>	<b>48</b>
Procedure bij storingen .....	48
Douchewc werkt niet .....	49
Overige functiefouten .....	50
Problemen oplossen bij de afstandsbediening .....	51
Batterij van de afstandsbediening vervangen .....	52
Afstandsbediening opnieuw toewijzen .....	52
<b>Duurzaamheid.....</b>	<b>53</b>
Geberit groep en duurzaamheid.....	53
Ecodesign - levenscyclusanalyse.....	53
Ecotips.....	53
<b>Afvoer .....</b>	<b>54</b>
Afvoer van afgedankte elektrische en elektronische apparatuur.....	54
<b>Eindconsument-garantie .....</b>	<b>55</b>
<b>Technische gegevens en conformiteit.....</b>	<b>56</b>
Technische gegevens .....	56
Vereenvoudigde EU-conformiteitsverklaring .....	56

<b>Contact .....</b>	<b>57</b>
Hoofdkantoor .....	57
Europa .....	57
Afrika en Midden-Oosten .....	60
Azië .....	60
Andere landen .....	61

# Voor uw veiligheid

---

## Voor wie is het product geschikt?

De Geberit AquaClean douchewc mag gebruikt worden door kinderen vanaf 3 jaar en door personen met beperkte lichamelijke, sensorische of geestelijke mogelijkheden of met een gebrek aan ervaring en kennis, als ze onder toezicht staan van een persoon die voor hun veiligheid verantwoordelijk is of instructies hebben gekregen over het veilige gebruik van het toestel en de mogelijke risico's. Kinderen mogen niet met het apparaat spelen. Reiniging en onderhoud door de gebruiker mogen niet uitgevoerd worden door kinderen zonder toezicht.

## Hoe moet het product worden gebruikt?

Het product is geschikt voor de volgende gebruiksdoeleinden en toepassingen:

- bij het gebruik als douchewc:
  - voor het reinigen van de anale zone
  - voor de uitwendige reiniging van de vaginale zone
- voor installatie in een verwarmde binnenruimte
- voor de aansluiting op het drinkwatersysteem
- voor het gebruik met water uit omgekeerde osmose-installaties

## Wat moet u vermijden?

Het product is niet bedoeld voor het volgende gebruik:

- verlaten van de wc-zitting tijdens het douchen
- het plaatsen van lasten en voorwerpen op de wc-deksel
- onderdompelen van de afstandsbediening in vloeistoffen
- bedrijf zonder stop voor Geberit AquaClean ontkalkingsmiddel

## Onjuist gebruik


Bij onjuist gebruik kan Geberit niet aansprakelijk worden gesteld voor de gevolgen.


## Algemene veiligheidsinstructies

De hierna volgende veiligheidsinstructies gelden gedurende de gehele levenscyclus van het product:

- Lees de gebruiksaanwijzing vóór het eerste gebruik om u vertrouwd te maken met het gebruik van het product.
- Bewaar de gebruiksaanwijzing voor latere raadpleging of print deze uit.
- Gebruik het apparaat niet wanneer het beschadigd is. Scheid het apparaat als dat mogelijk is van het net en neem contact op met de servicedienst van Geberit.
- Het apparaat niet openen. Het bevat geen door de gebruiker te onderhouden of te repareren componenten.
- Verricht geen modificaties of toevoegingen. Bij modificaties bestaat levensgevaar.
- Reparaties mogen alleen met originele reserveonderdelen uitgevoerd worden door erkende vakmensen.
- Er mag alleen origineel toebehoren worden gebruikt.
- Bediening en onderhoud mogen door de beheerder of gebruiker uitsluitend worden uitgevoerd voor zover dat in deze gebruiksaanwijzing beschreven is.
- Gebruik voor de montage altijd de actuele versie van de montagehandleiding, indien de Geberit AquaClean werd gedemonteerd (bijv. voor een verhuizing).

- Sluit de Geberit AquaClean alleen op een netspanning aan die conform is aan het typeplaatje.
- Neem met betrekking tot de omgang met reinigings- en ontkalkingsmiddelen altijd de informatie van de fabrikant in acht.

 Dit document bevat op verschillende locaties waarschuwingsaanwijzingen. Waarschuwingen zijn handelings- en situatieafhankelijke veiligheidsinstructies. Zij waarschuwen voor specifieke gevaren.

 Deze handleiding komt overeen met de technische stand van het apparaat op het tijdstip van de publicatie. Wijzigingen in het kader van de verdere ontwikkeling behouden wij ons voor.  
Een actuele versie van dit document en andere documenten is voor u online beschikbaar.  
<http://catalog.geberit.com>.

## Verklaring van waarschuwingsaanwijzingen

Waarschuwingsaanwijzingen zijn aangebracht op de plaats waar het gevaar zich kan voordoen.

Waarschuwingsaanwijzingen zijn als volgt opgebouwd:





### WAARSCHUWING

#### Aard en bron van het gevaar



Mogelijke gevolgen bij niet in acht nemen van het gevaar.

- ▶ Maatregelen om gevaar te voorkomen.

De volgende signaalwoorden worden gebruikt om op restgevaren in waarschuwingsaanwijzingen te wijzen en belangrijke informatie aan te geven.

Symbol	Signaalwoord en betekenis
	<b>GEVAAR</b> Het signaalwoord verwijst naar een gevaar met een hoog risico dat, indien het gevaar niet wordt vermeden, de dood of ernstig letsel tot gevolg heeft.
	<b>ATTENTIE</b> Het signaalwoord duidt op een gevaar, dat indien het niet vermeden wordt, tot schade aan eigendom kan leiden.
	Alleen gemarkeerd met symbool. Wijst op een belangrijke informatie.

## Overzicht van de symbolen aan het product

Symbol	Betekenis
	De veiligheidsinstructies en de gebruiksaanwijzing/handleiding voor de inbedrijfstelling van het product lezen.
	Levensgevaar door elektrische schok

# Registreer uw apparaat

---

## Garantieregistratie

Verleng gratis de garantieperiode van uw Geberit AquaClean. Registreert u zich daarom binnen 90 werkdagen vanaf de datum van installatie.



In het derde jaar van de garantieperiode neemt Geberit bij materiaal- of productiefouten de gratis levering van reserveonderdelen voor zijn rekening, voor zover het product door een professioneel installatiebedrijf geïnstalleerd en in bedrijf genomen werd.

Via link: <https://www.geberit-aquaclean.com/landing-pages/onboarding>

Via de post: Vul de bijgevoegde garantiekaart in en stuur deze naar ons op.

Via smartphone of tablet:



Via Geberit Home app:

[Android:](#)



[iOS:](#)





# Leer het apparaat kennen

---

## Over Geberit AquaClean apparaten

Een Geberit AquaClean apparaat is een wc met geïntegreerde douchefunctie. Het apparaat voldoet ook aan alle functies van een klassieke wc. Andere functies zijn afhankelijk van de uitvoering van uw product.

## Functieoverzicht

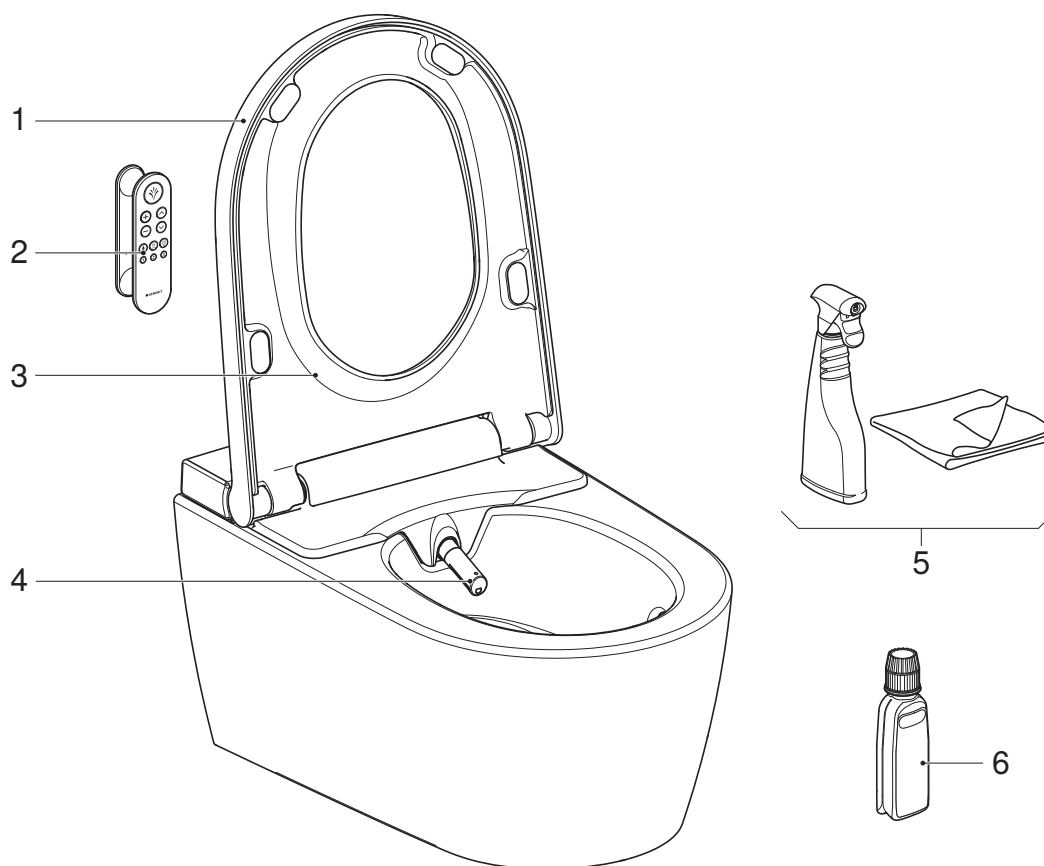
Hygiënefuncties:

- TurboFlush-spoeltechniek
- WhirlSpray-douchetechnologie met individuele douchearmpositie
- oscillerende beweging van de douchearm
- in de douchekop geïntegreerde, uitschuifbare Ladydouchekop met individuele douchearmpositie
- automatische douchearmreiniging voor en na het douchen
- ontkalkingsprogramma

Comfortfuncties:

- instelbare douchestraalsterkte
- wc-zittingsring en wc-deksel met SoftClosing
- afstandsbediening met Ink-display
- alle functies met afstandsbediening bedienbaar
- drie individuele gebruikersprofielen kunnen worden opgeslagen

## Het apparaat in één oogopslag



- 1 Wc-deksel
- 2 Afstandsbediening met magnetische wandhouder
- 3 Wc-zittingsring
- 4 Douchearm met douchekop en Ladydouchekop
- 5 Geberit AquaClean reinigingsset (art. nr. 242.547.00.1)
- 6 Geberit AquaClean ontkalkingsmiddel (art. nr. 147.040.00.1)



# Het bedieningsconcept

## Over het bedieningsconcept

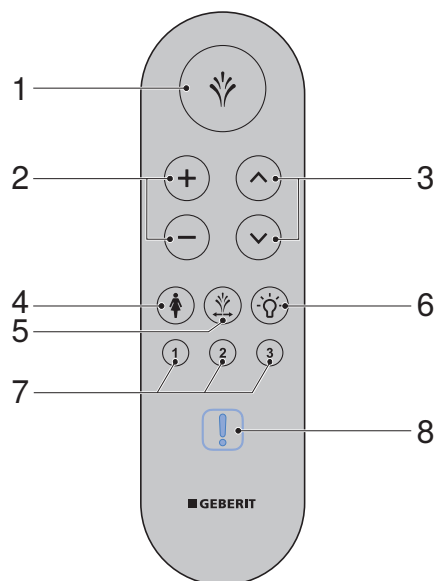
De douchewc kan via de afstandsbediening of via de Geberit Home app worden bediend.



De afstandsbediening van de Geberit AquaClean douchewc is gedeactiveerd, zolang de douchewc met de Geberit Home app verbonden is.

## Voorkant van de afstandsbediening

Via de voorkant van de afstandsbediening kunnen alle functies voor het dagelijks gebruik worden bediend.



- 1 Toets <Douchen>:
  - Douchefunctie starten en stoppen
  - Ladydouchen stoppen
- 2 Toetsen <+>/<->: de douchestraalsterkte verhogen of verlagen
- 3 Pijltoetsen <boven>/<onder>: douchearmpositie instellen (douchearm naar voor/terug)
- 4 Toets <Ladydouchen>: ladydouchen starten en stoppen
- 5 Toets <Oscillerende beweging>: oscillerende beweging tijdens de anale douche starten en stoppen
- 6 Toets <Oriëntatielicht>: oriëntatielicht in- en uitschakelen
- 7 Toetsen <Gebruikersprofiel>: gebruikersprofielen 1–3 selecteren
- 8 Status-LED (alleen zichtbaar indien nodig)

## Achterzijde van de afstandsbediening

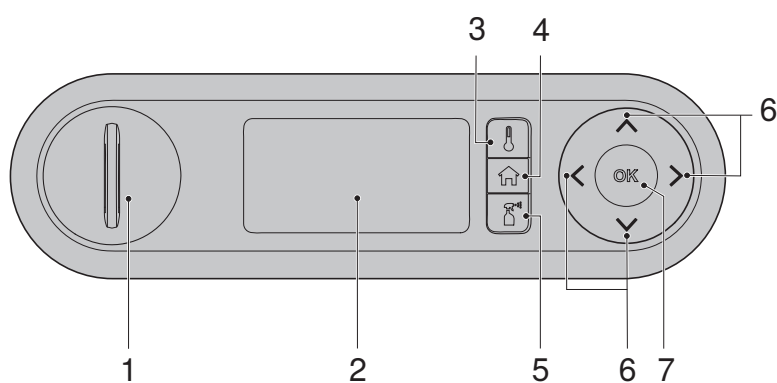
Aan de achterzijde van de afstandsbediening heeft u toegang tot diverse instellingen en extra functies.

**i** Om de batterijlevensduur te verlengen, schakelt het display na enige tijd over naar de stand-bymodus.

**i** Als de afstandsbediening uit het bouwjaar 2024 wordt gebruikt met een oudere firmwareversie op het apparaat, zijn niet alle functies beschikbaar:

- Display toont slechts 2 regels
- Geen LED-indicatie op de voorkant van de afstandsbediening
- Geen functie via de drie snelkiestoetsen
- Geen functie via de OK-toets

Om alle functies te kunnen gebruiken, moet u een firmware-update uitvoeren met de Geberit Home app (firmwareversie  $\geq$  v 8.0).



- 1 Batterijvak
- 2 Ink-display
- 3 Snelkiestoets <Temperatuur>
- 4 Snelkiestoets <Home>
- 5 Snelkiestoets <Onderhoud en verzorging>
- 6 Pijltoetsen <boven>/<onder>, <links>/<rechts>
- 7 Toets <OK>/<Opslaan>

## Status-LED op het oriëntatielicht en op de afstandsbediening

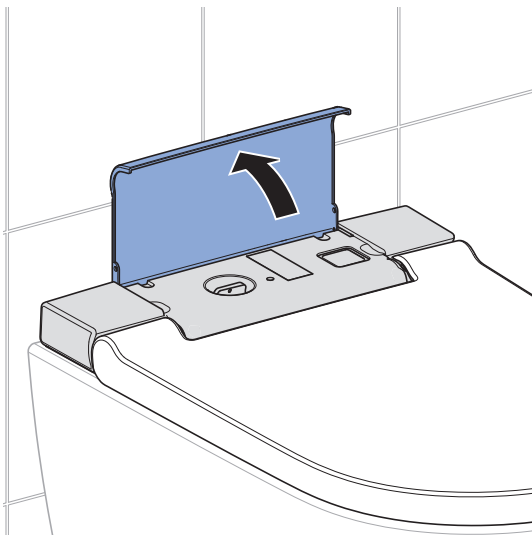
De LED geeft u informatie over de actuele status van het apparaat. De LED op de afstandsbediening geeft met één druk op de toets de huidige status van het apparaat aan.

LED	Omschrijving
Knippert blauw	<ul style="list-style-type: none"><li>• De koppeling wordt uitgevoerd. → Zie "Afstandsbediening opnieuw toewijzen", pagina 52.</li><li>• Het apparaat wordt geïnitieerd. → Zie "Apparaat in- en uitschakelen", pagina 15.</li></ul>
Licht kort groen op	<ul style="list-style-type: none"><li>• Het koppelen is geslaagd.</li><li>• Het opslaan van een gebruikersprofiel is geslaagd.</li><li>• De reset naar fabrieksinstelling is geslaagd.</li></ul>
Knippert blauw/rood	Het apparaat moet ontkalkt worden. → Zie "Apparaat ontkalken", pagina 44.
Knippert rood	Een storingsmelding is aanwezig. ► Als er op een toets op de achterzijde van de afstandsbediening wordt gedrukt, geeft het display/de smartphone een [foutmelding] weer. Volg de aanwijzingen op het display. Als de LED rood blijft knipperen, neem dan contact op met Geberit servicedienst.
Knippert oranje	<ul style="list-style-type: none"><li>• Het apparaat is bezig met ontkalken. Het gebruik van de douchewc is tijdens het ontkalken niet mogelijk.</li><li>• De wateruitwisseling wordt uitgevoerd. → Zie "Automatische wateruitwisseling", pagina 36.</li><li>• Het apparaat kan niet worden bereikt. Douchewc is uitgeschakeld of de afstandsbediening is &gt; 1 m verwijderd.</li></ul>

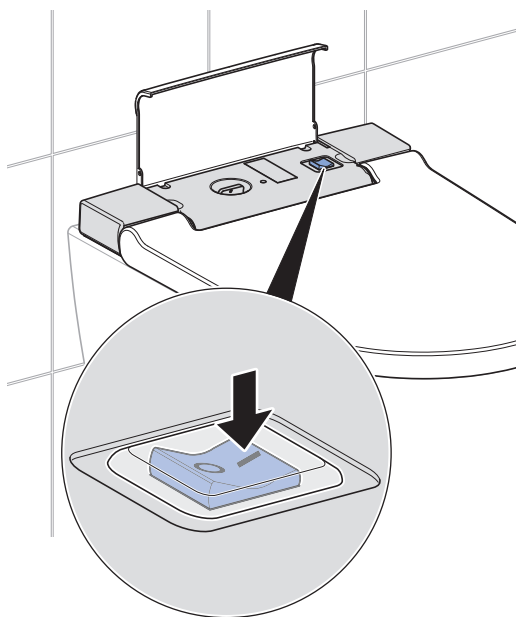
## Apparaat in- en uitschakelen

**i** Tussen een uit- en inschakelen moeten minstens 30 seconden vergaan.

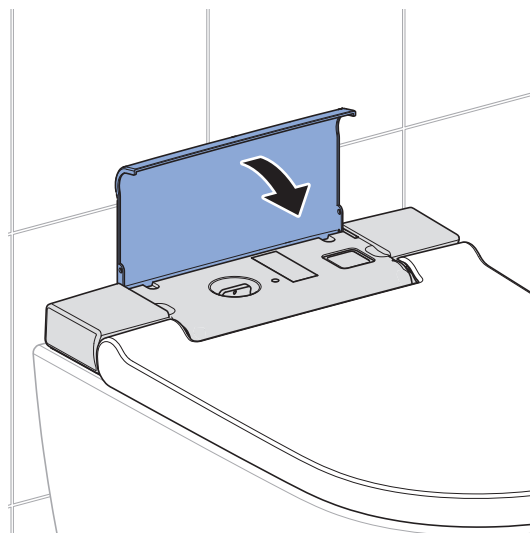
**1** Open de designafdekking.



**2** Bedien de hoofdschakelaar.



**3** Sluit de designafdekking.



### Resultaat

- ✓ Het apparaat wordt na het inschakelen opnieuw geïnitieerd.
- ✓ De status-LED aan het oriëntatielicht knippert blauw.

# Geberit app

---

## Compatibiliteit controleren

Om de Geberit app ten volle te kunnen gebruiken, hebt u een smartphone met een actuele Android- of iOS-versie nodig. Controleer indien nodig de machtigingen (Bluetooth®, locatie vrijgeven) en bevestig deze.

## Geberit Home app downloaden

Download de Geberit Home app gratis van de respectieve App-Store:

---

**1** Open de App-Store op uw smartphone.

---

**2** Voer „Geberit Home“ in het zoekveld in.  
✓ De Geberit Home app wordt weergegeven.



---

**3** Download de app.  
✓ De app wordt gedownload en op uw smartphone weergegeven.

U kunt ook de desbetreffende QR-code scannen om de Geberit Home app te downloaden:

[Android:](#)




[iOS:](#)






## Geberit Home app gebruiken

De Geberit Home app communiceert via een Bluetooth®-interface met de Geberit AquaClean douchewc.

 De afstandsbediening van de Geberit AquaClean douchewc is gedeactiveerd, zolang de douchewc met de Geberit Home app verbonden is.

 Houd er rekening mee dat uw apparaat misschien geen afstandsbediening heeft of dat sommige functies niet beschikbaar zijn. De functies en instellingen in de Geberit Home app verschillen afhankelijk van het apparaat en regio en zijn met (als optie verkrijgbaar) gekenmerkt.

Volgende functies en instellingen kunt u via de Geberit Home app uitvoeren:

- Afstandsbediening
  - Functies van de afstandsbediening gebruiken
  - Persoonlijke instellingen aanpassen en opslaan (als optie verkrijgbaar)
- Instellingen
  - Basisinstellingen aanpassen en opslaan
- Geberit servicedienst (als optie verkrijgbaar)
  - Contact met Geberit servicedienst opnemen
  - Van Geberit AquaClean service op afstand gebruik maken
- Geberit diensten (als optie verkrijgbaar)
  - Apparaat registreren
  - Garantie verlengen
- Software-update
  - Firmware updaten
- Stap-voor-stap instructies
  - Douchekop en föhnarm (als optie verkrijgbaar) reinigen
  - Ontkalken
  - Keramische honingraatfilter (als optie verkrijgbaar) vervangen

Volgende informatie kunt u via de Geberit Home App oproepen:

- Verklarende films (als optie verkrijgbaar)
  - Functiefilms afspelen
  - Onderhouds- en reinigingsfilms afspelen
- Verhelpen van storingen
  - Foutmeldingen weergeven
- Gebruiksaanwijzing
  - Gebruiksaanwijzing weergeven

# Zo bedient u het apparaat

---

## Eerste stappen

De volgende functies worden verwacht bij gebruik van het apparaat.

Wanneer u op de wc-zittingsring gaat zitten,

- schakelt het apparaat de douchefunctie vrij.
- worden automatisch de basisinstellingen opgeroepen.

Wanneer u het douchen start,

- loopt het douchen van de anale douche 50 seconden of de Ladydouche 30 seconden.
- kan het douchen op elk moment worden onderbroken.
- kan het douchen aan persoonlijke behoeften worden aangepast.
- kunnen de basisinstellingen worden gewijzigd en aan de persoonlijke behoeften worden aangepast.

Wanneer u de wc-zittingsring verlaat,

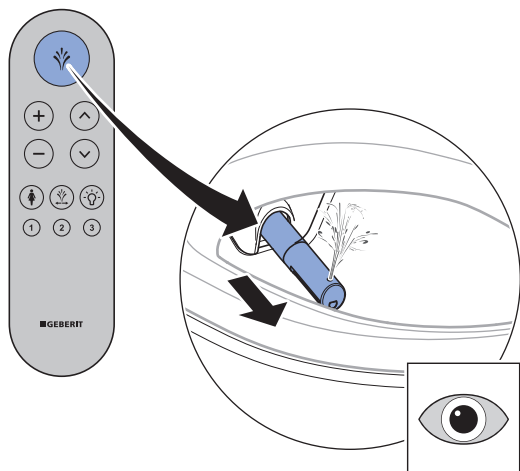
- wordt de douchefunctie gedeactiveerd.
- worden de douchekop en de Ladydouchekop intensief gespoeld.
- wordt het apparaat in de energiespaarmodus gebracht.

## Anale douche gebruiken

### Voorwaarde

- U zit op de wc-zittingsring.

- ▶ Druk één keer kort op de toets <Douche> op de afstandsbediening.



### Resultaat

- ✓ Het douchen start met de oscillerende beweging.

- i** Door het opnieuw indrukken van de toets <Douche> kunt u het douchen voortijdig beëindigen.

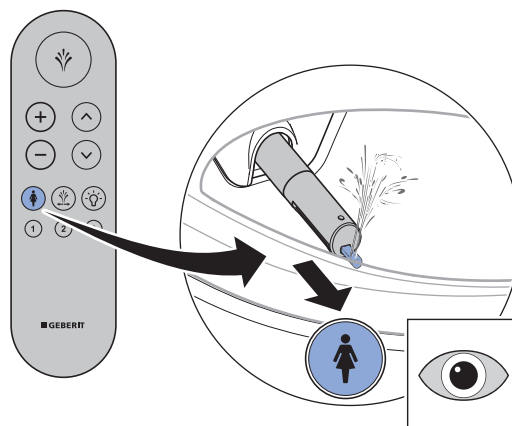
## Ladydouche gebruiken

- i** De vrouwelijke genitale zone is een zeer gevoelige zone, die speciale en behoedzame verzorging vereist. Om optimale reinigingsresultaten te bereiken, moet de Ladydouche voor uw ergonomische omstandigheden worden ingesteld. De positie van de douchekop en de douchestraalsterkte moeten zodanig worden gekozen dat de douchestraal niet in de vagina kan binnendringen.

### Voorwaarde

- U zit op de wc-zittingsring.

- ▶ Druk op de toets <Ladydouche> op de afstandsbediening.



### Resultaat

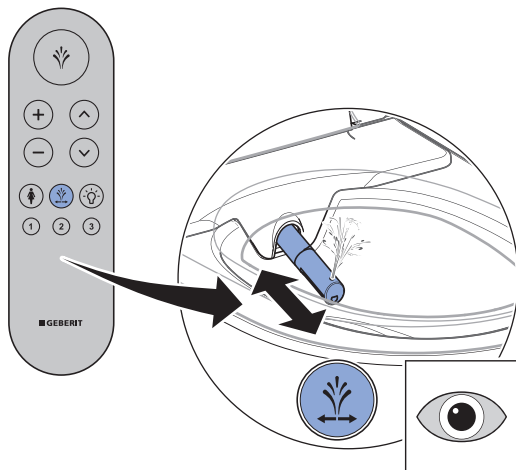
- ✓ Het douchen start.

- i** Door het opnieuw indrukken van de toets <Ladydouche> kunt u het douchen voortijdig beëindigen.

## Oscillerende beweging van de anale douche uit- en inschakelen

**i** De oscillerende beweging van de douchearm verhoogt de reinigende werking.

- ▶ Door het indrukken van de toets <Oscillerende beweging:> of gelijktijdig indrukken van de pijltoetsen <voor> en <terug> kan de oscillerende beweging tijdens het douchen uit- en ingeschakeld worden.

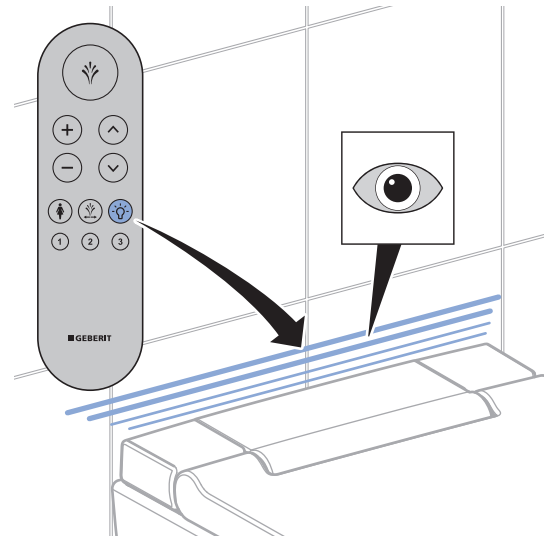


## Oriëntatielicht uit- en inschakelen

### Voorwaarde

- Het apparaat is ingeschakeld.

- ▶ Druk op de toets <Oriëntatielicht> op de afstandsbediening.



### Resultaat

- ✓ Het oriëntatielicht gaat uit/begint te branden.

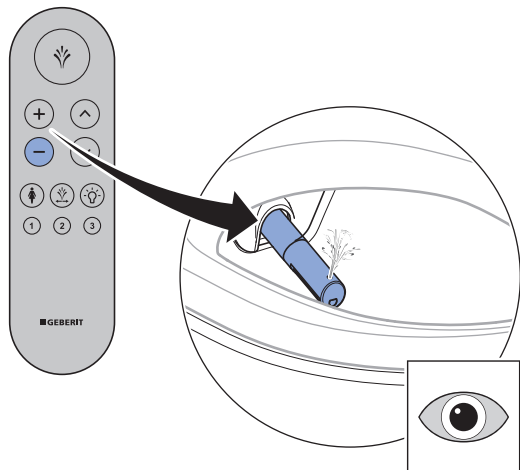
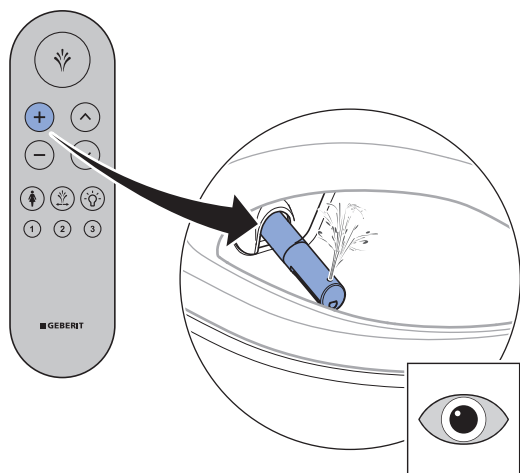
# Pas het douchen aan uw behoeften aan

## Douchestraalsterkte instellen

### Voorwaarde

- Het douchen loopt nu.

- ▶ Druk op de toets <+> om de douchestraalsterkte te verhogen. Druk op de toets <-> om de douchestraalsterkte te verminderen.



### Resultaat

- ✓ De douchestraal wordt sterker resp. zwakker.

- i** U kunt de douchestraalsterkte in 5 stappen instellen.

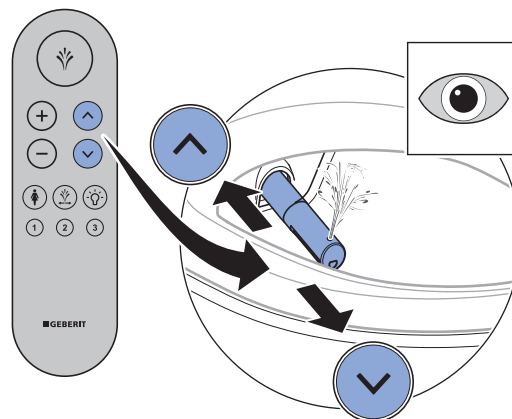
## Douchearmpositie instellen

- i** Vrouwelijke gebruikers moeten de douchearmpositie van de douchefunctie optimaal op hun ergonomische omstandigheden instellen. Dit om de natuurlijke bescherming van de vaginale zone niet te beïnvloeden.

### Voorwaarde

- Het douchen loopt nu.

- ▶ Druk op de pijltoetsen op de afstandsbediening, om de douchearm te positioneren.



### Resultaat

- ✓ De douchearm is optimaal ingesteld.

- i** U kunt de douchearmpositie in 5 stappen instellen.

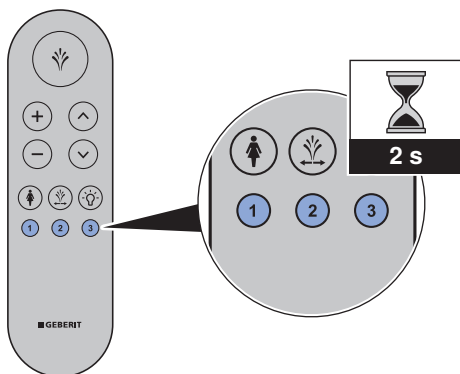
## Gebruikersprofielen opslaan

Door middel van de toetsen <gebruikersprofiel> op de afstandsbediening kunnen 3 gebruikersprofielen worden opgeslagen.

**i** Gebruikersprofielen maken een rechtstreekse toegang tot uw persoonlijke instellingen mogelijk. Selecteer uw gebruikersprofiel, zodra u plaats heeft genomen.

**1** Voer uw persoonlijke instellingen uit.

**2** Houd een van de 3 toetsen <gebruikersprofiel> langer dan 2 seconden ingedrukt.



✓ De LED op de afstandsbediening gaat kort groen branden.

### Resultaat

✓ De actuele instellingen zijn op deze toets opgeslagen.

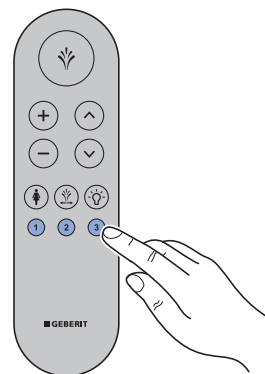
## Gebruikersprofielen oproepen

**i** Gebruikersprofielen maken een rechtstreekse toegang tot uw persoonlijke instellingen mogelijk. Selecteer uw gebruikersprofiel, zodra u plaats heeft genomen.

### Voorwaarde

– Persoonlijke gebruikersprofielen zijn op de respectievelijke toetsen <Gebruikersprofiel> opgeslagen. → Zie "Gebruikersprofielen opslaan", pagina 22.

▶ Druk op de toets <gebruikersprofiel>, waar uw persoonlijke instellingen zijn opgeslagen.



### Resultaat

✓ Uw persoonlijk gebruikersprofiel wordt opgevraagd.  
✓ Het douchen kan worden gestart met uw persoonlijke instellingen via de <douche> toets.

# Persoonlijk gebruikersprofiel in de Geberit Home app opslaan

---

## Voorwaarde

- De actuele versie van de Geberit Home app is op uw smartphone geïnstalleerd.
  - De Geberit Home app wordt uitgevoerd.
  - U bevindt zich binnen het detectiebereik van de douchewc, daarbij hoeft de gebruikersdetectie niet geactiveerd te zijn.
- 

**1** Voer uw persoonlijke instellingen uit.

---

**2** Sla de instellingen op in de Geberit Home app.

---

## Resultaat

- ✓ Het persoonlijke gebruikersprofiel is op uw smartphone opgeslagen.
- ✓ De instellingen zijn van toepassing op alle gekoppelde douchewc's.

# Zo programmeert u het apparaat

## Overzicht van de programmeermogelijkheden

De instellingen kunnen aan de achterzijde van de afstandsbediening worden ingesteld. Door het drukken op een willekeurige toets op de achterzijde van de afstandsbediening wordt het display geactiveerd.



Om de batterij te sparen, wordt het display na 30 seconden uitgeschakeld. Het display bouwt zichzelf regelmatig opnieuw op, wat zichtbaar is door flikkering.

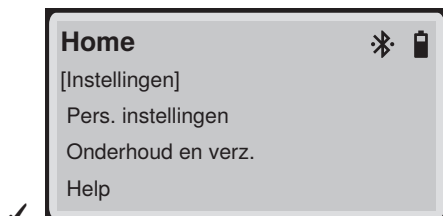
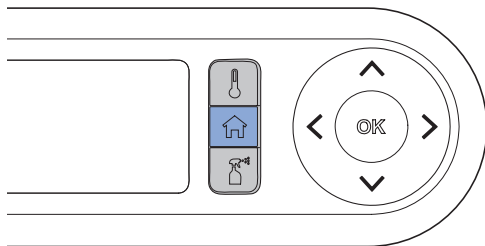
De volgende hoofdmenu's zijn beschikbaar:

- [Instellingen]
- [Persoonlijke instellingen]
- [Onderhoud en verzorging]
- [Help]

## Hoofdmenu instellingen

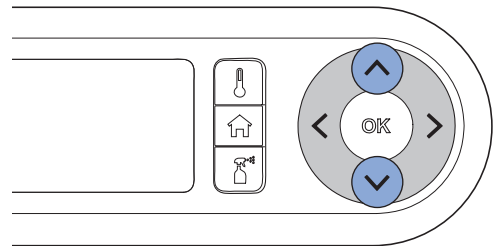
1

Roep het hoofdmenu [Instellingen] met de <Home>-toets op de achterzijde van de afstandsbediening op.



2

Gebruik de pijltoetsen <boven>/<onder> om naar het volgende menupunt te gaan.



✓ Het actieve menupunt wordt aangegeven met vierkante haakjes.

3

Bevestig het menupunt met de toets <OK>.

4

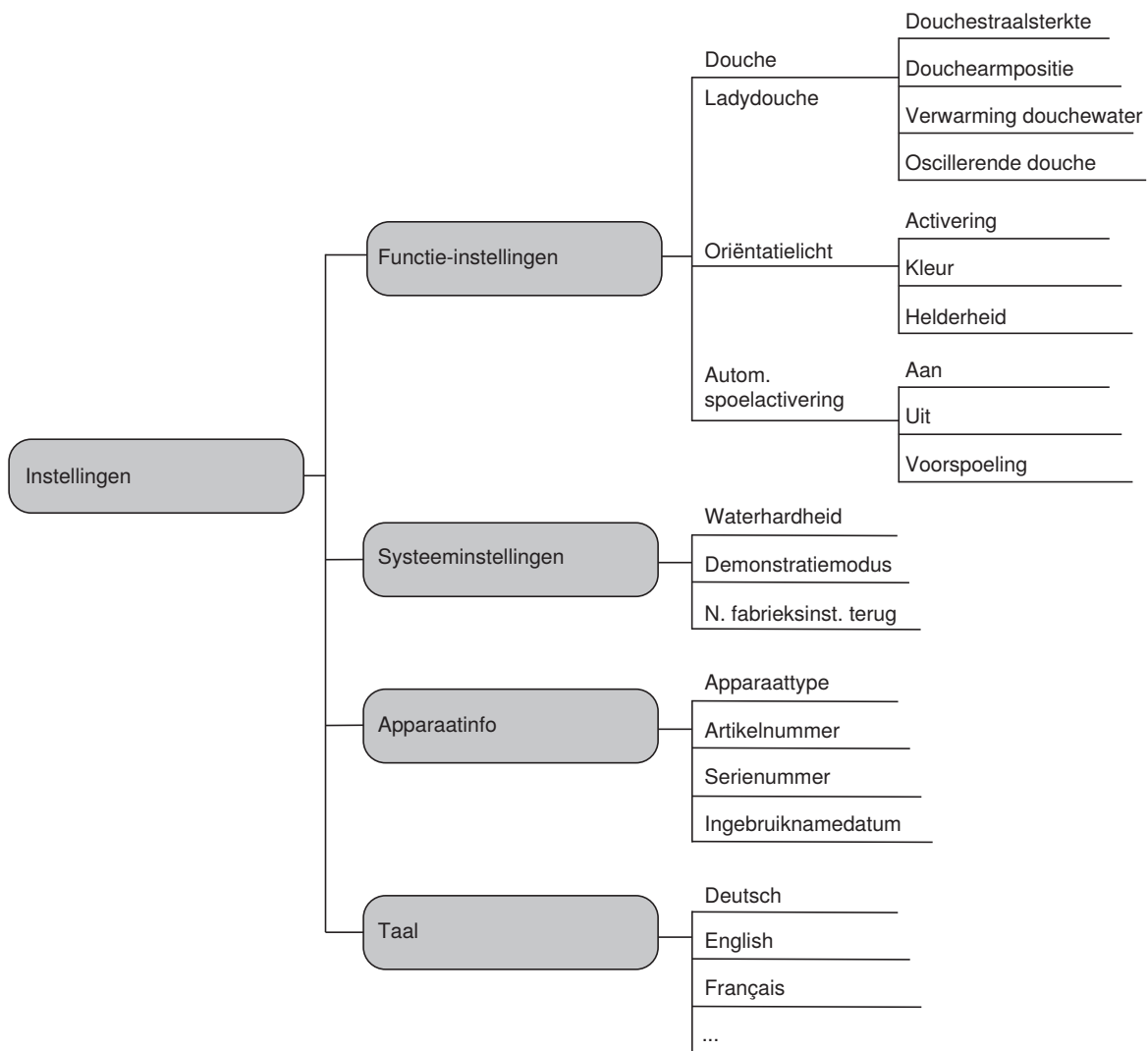
Voer uw instellingen uit.

5

Sla de instellingen op met de toets <OK>.

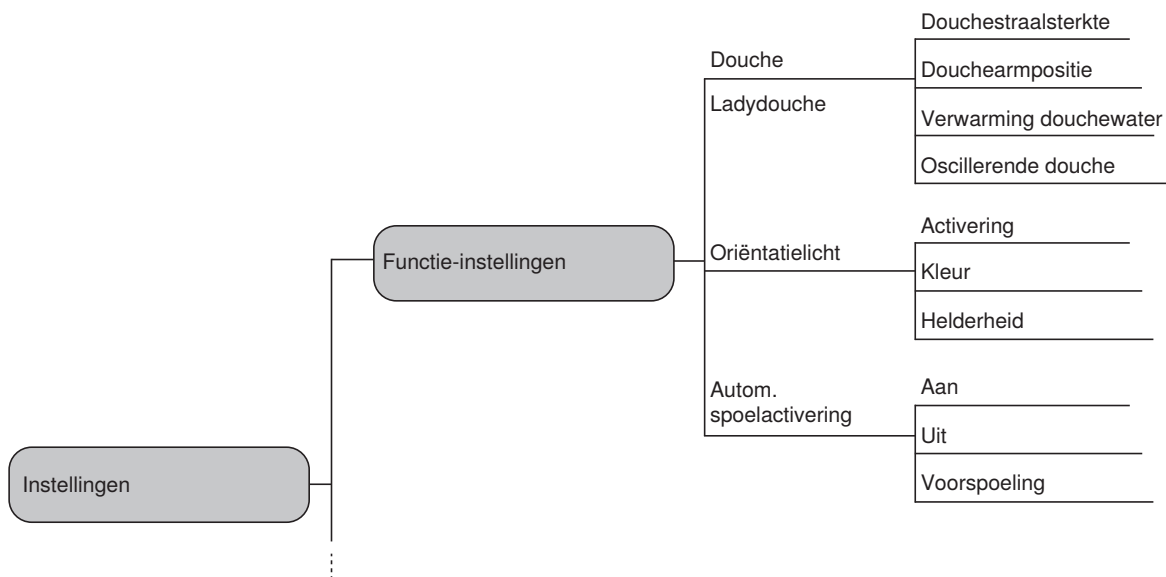


## Menu instellingen





Het menu [automatische spoelactivering] verschijnt alleen als de als optie verkrijgbare interfacemodule voor de externe spoelactivering is geïnstalleerd.


## Menu functie-instellingen



Het menu [automatische spoelactivering] verschijnt alleen als de als optie verkrijgbare interfacemodule voor de externe spoelactivering is geïnstalleerd.

Tabel 1: Functie-instellingen - Douche / Ladydouche


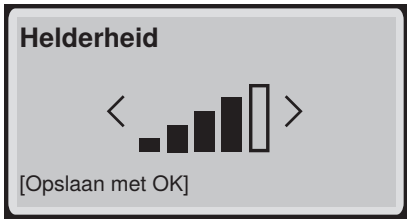
Weergave in het display / menu	Weergave in het display / submenu	Instellingen
<b>Functie-instellingen</b> [Douche] Ladydouche Oriëntatielicht Autom. spoelactivering		[Douchestraalsterkte] van de anale douche [Douchestraalsterkte] van de Ladydouche
<b>Functie-instellingen</b> Douche [Ladydouche] Oriëntatielicht Autom. spoelactivering	<b>Douche</b> [Douchestraalsterkte] Douchearmpositie Verwarming douchewater Oscillerende douche	<b>Douchestraalsterkte</b>  [Opslaan met OK]
	<b>Douche</b> Douchestraalsterkte [Douchearmpositie] Verwarming douchewater Oscillerende douche	[Douchearmpositie] van de anale douche [Douchearmpositie] van de Ladydouche <b>Douchearmpositie</b>  [Opslaan met OK]

Weergave in het display / menu	Weergave in het display / submenu	Instellingen
	<div style="border: 1px solid black; padding: 5px;"> <p><b>Douche</b></p> <p>Douchestralsterkte</p> <p>Douchearmpositie</p> <p>[Verwarming douchewater]</p> <p>Oscillerende douche</p> </div>	<p>Temperatuur van douchewater</p> <div style="border: 1px solid black; padding: 5px;"> <p><b>Watertemperatuur</b></p> <p>&lt; × [ ] &gt;</p> <p>[Opslaan met OK]</p> </div>
	<div style="border: 1px solid black; padding: 5px;"> <p><b>Douche</b></p> <p>Douchestralsterkte</p> <p>Douchearmpositie</p> <p>Verwarming douchewater</p> <p>[Oscillerende douche]</p> </div>	<p>[Aan] = De oscillerende beweging van de douchearm is geactiveerd.  [Uit] = De oscillerende beweging van de douchearm is gedeactiveerd.</p> <div style="border: 1px solid black; padding: 5px;"> <p><b>Oscillerende douche</b></p> <p>[Aan]</p> <p>Uit</p> <p>Opslaan met OK</p>  </div>

2 / 2

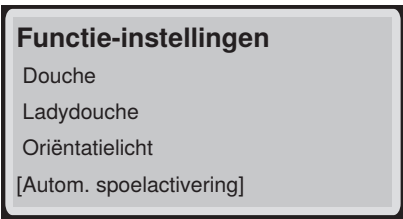

Tabel 2: Functie-instellingen - Oriëntatielicht

Weergave in het display / menu	Weergave in het display / submenu	Instellingen
<div style="border: 1px solid black; padding: 5px;"> <p><b>Functie-instellingen</b></p> <p>Douche</p> <p>Ladydouche</p> <p>[Oriëntatielicht]</p> <p>Autom. spoelactivering</p> </div>	<div style="border: 1px solid black; padding: 5px;"> <p><b>Oriëntatielicht</b></p> <p>[Activering]</p> <p>Kleur</p> <p>Helderheid</p> </div>	<p>[Aan] = Het oriëntatielicht brandt permanent.  [Uit] = Het oriëntatielicht is gedeactiveerd.  [Automatisch] = Het oriëntatielicht gaat bij geringe omgevingshelderheid aan, zodra deze de grenswaarde (lichtsensorgevoeligheid) onderschrijdt.</p> <div style="border: 1px solid black; padding: 5px;"> <p><b>Activering</b></p> <p>[Aan]</p> <p>Uit</p> <p>Automatisch</p> </div>
	<div style="border: 1px solid black; padding: 5px;"> <p><b>Oriëntatielicht</b></p> <p>Activering</p> <p>[Kleur]</p> <p>Helderheid</p> </div>	<p>Kleurinstelling van het oriëntatielicht:  wit/blauw/turkoois/magenta/oranje/geel/warmwit</p> <div style="border: 1px solid black; padding: 5px;"> <p><b>Kleur</b></p> <p>[Wit]</p> <p>Blauw</p> <p>Turquoise</p> <p>∨</p> </div>

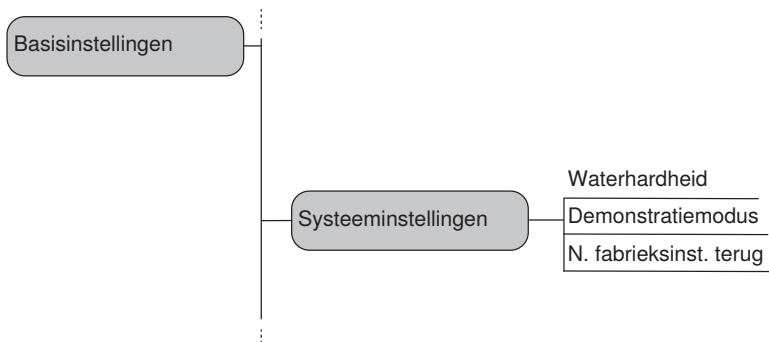
Weergave in het display / menu	Weergave in het display / submenu	Instellingen
		

2 / 2

Tabel 3: Functie-instellingen - Automatische spoelactivering

Weergave in het display / menu	Weergave in het display / submenu	Instellingen
<p>[Automatische spoelactivering] (als optie verkrijgbaar)</p> 		<p>Dit menu verschijnt alleen als de als optie verkrijgbare interfacemodule voor de externe spoelactivering is geïnstalleerd.</p> <p>[Aan] = De spoeling start na het verlaten van de gebruikersdetectie automatisch.</p> <p>[Uit] = De automatische spoelactivering is gedeactiveerd.</p> <p>[Voorspoeling] = De spoeling start na het starten van de douche en na het verlaten van de gebruikersdetectie.</p> 

## Menu systeeminstellingen



Tabel 4: Systeeminstellingen - Waterhardheid

Weergave in het display / menu	Weergave in het display / submenu	Instellingen
<b>Systeeminstellingen</b> [Waterhardheid] Demonstratiemodus N. fabrieksinst. terug	<b>Waterhardheid</b> [zacht] medium hard Verder met OK	<b>Waterhardheid zacht</b> °fH < 15 °dH < 8 °eH < 11 Opslaan met OK
	<b>Waterhardheid</b> zacht [medium] hard Verder met OK	<b>Waterhardheid medium</b> °fH 15 - 25 °dH 8 - 14 °eH 11 - 18 Opslaan met OK
	<b>Waterhardheid</b> zacht medium [hard] Verder met OK	<b>Waterhardheid hard</b> °fH > 25 °dH > 14 °eH > 18 Opslaan met OK

Tabel 5: Systeeminstellingen - Demonstratiemodus

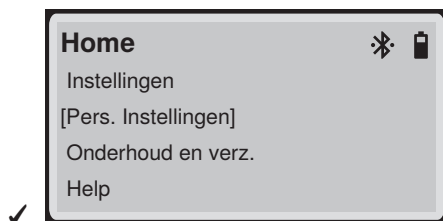
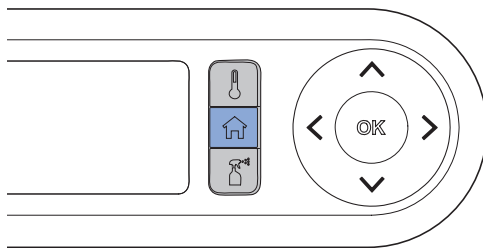
Weergave in het display / menu	Weergave in het display / submenu	Instellingen
<b>Systeeminstellingen</b> Waterhardheid [Demonstratiemodus] N. fabrieksinst. terug		[Aan] = De demonstratiemodus is geactiveerd. [Uit] = De demonstratiemodus is gedeactiveerd.  <b>Demonstratiemodus</b> [Aan] Uit Opslaan met OK

Tabel 6: Systeeminstellingen - Fabrieksinstelling

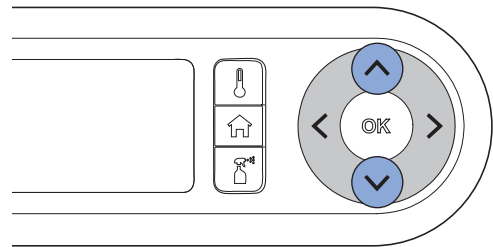
Weergave in het display / menu	Weergave in het display / submenu	Instellingen
<div style="border: 1px solid black; padding: 5px;"> <p><b>Systeeminstellingen</b></p> <p>Waterhardheid</p> <p>Demonstratiemodus</p> <p>[N. fabrieksinst. terug]</p> </div>	<p>De taal wordt niet gereset bij het resetten naar de fabrieksinstelling.</p> <div style="border: 1px solid black; padding: 5px;"> <p><b>N. fabrieksinst. terug</b></p> <p>Het apparaat nu naar fabrieksinstelling resetten?</p> <p>[Verder met OK]</p> </div>	<p>[Ja] = De fabrieksinstelling wordt overgenomen.</p> <p>[Nee] = De fabrieksinstelling wordt niet overgenomen.</p> <div style="border: 1px solid black; padding: 5px;"> <p><b>N. fabrieksinst. terug</b></p> <p>[Ja]</p> <p>Nee</p> <p>Opslaan met OK</p> </div>

## Hoofdmenu Persoonlijke instellingen

- 1 Roep het hoofdmenu [Persoonlijke instellingen] via de <Home>-toets op de achterzijde van de afstandsbediening op.



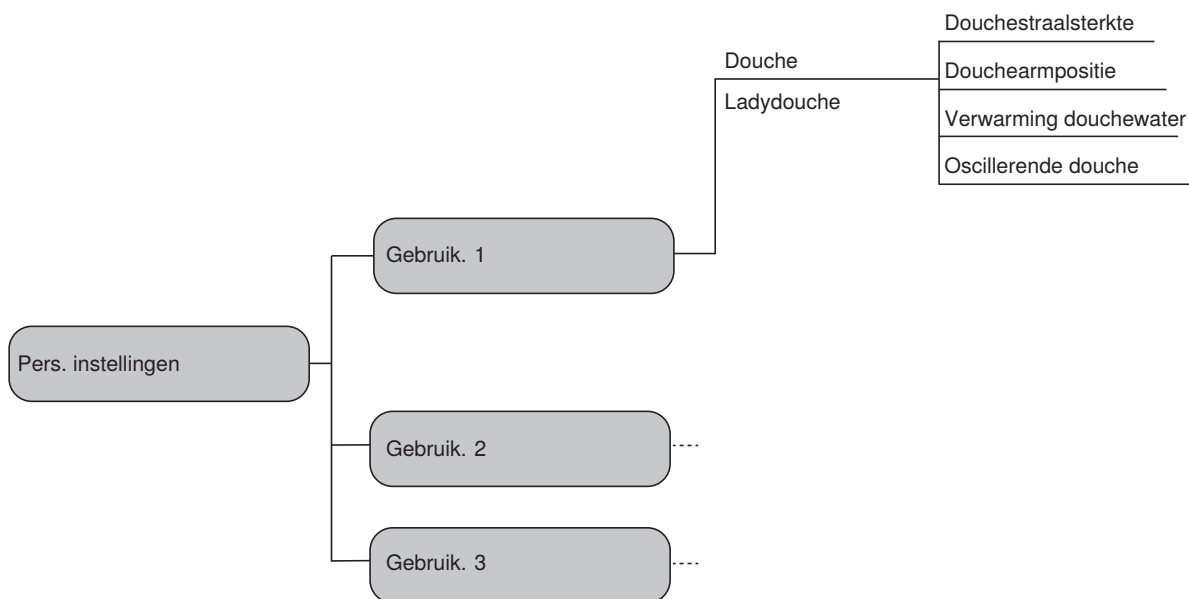
- 2 Gebruik de pijltoetsen <boven>/<onder> om naar het volgende menupunt te gaan.



- ✓ Het actieve menupunt wordt aangegeven met vierkante haakjes.

- 3 Bevestig het menupunt met de toets <OK>.
- 4 Voer uw instellingen uit.
- 5 Sla de instellingen op met de toets <OK>.

## Menu gebruiker

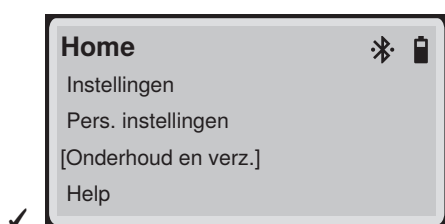
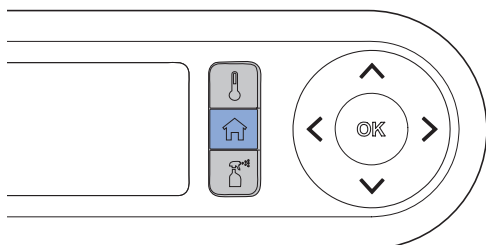


Tabel 7: Persoonlijke instellingen - Gebruiker

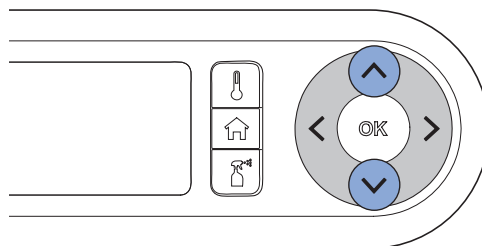
Weergave in het display / menu	Weergave in het display / submenu	Instellingen
<b>Pers. instellingen</b> [Gebruik. 1] Gebruik. 2 Gebruik. 3	<b>Gebruik. 1</b> [Douche] Ladydouche  Verder met OK	→ Zie "Menu functie-instellingen", pagina 26

## Hoofdmenu onderhoud en verzorging

- 1 Roep het hoofdmenu [Onderhoud en verzorging] met de <Home>-toets op de achterzijde van de afstandsbediening op.



- 2 Gebruik de pijltoetsen <boven>/<onder> om naar het volgende menupunt te gaan.



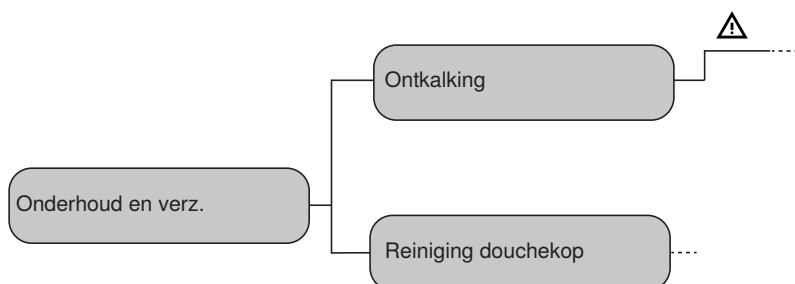
- ✓ Het actieve menupunt wordt aangegeven met vierkante haakjes.

- 3 Bevestig het menupunt met de toets <OK>.

- 4 Voer uw instellingen uit.


- 5 Sla de instellingen op met de toets <OK>.

## Menu Onderhoud en verzorging





Tabel 8: Onderhoud en verzorging - Ontkalking

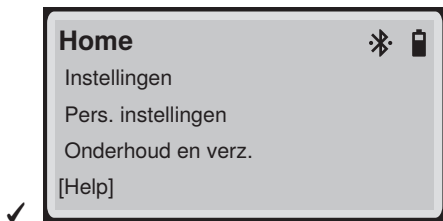
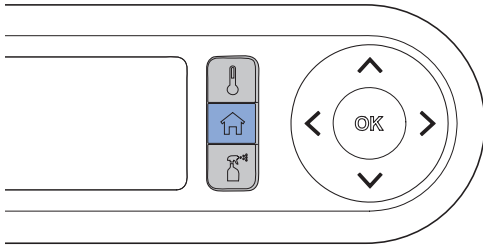
Weergave in het display / menu	Weergave in het display / submenu	Instellingen
<p><b>Onderhoud en verz.</b></p> <p>[Ontkalking] </p> <p>Reiniging douchekop</p> <p>Verder met OK</p>	<p><b>Ontkalking</b></p> <p>Wc moet worden ontkalkt</p> <p>Duur ca. 40 minuten</p> <p>[Start met OK]</p> <p>Annuleren</p>	<p>→ Zie "Apparaat ontkalken", pagina 44.</p>
<p><b>Onderhoud en verz.</b></p> <p>[Ontkalking]</p> <p>Reiniging douchekop</p> <p>Verder met OK</p>	<p><b>Onderhoud en verz.</b></p> <p>Volgende ontkalking in</p> <p>ddd</p> <p>Dagen</p> <p>[Verder met OK]</p>	

Tabel 9: Onderhoud en verzorging - De douchekop reinigen

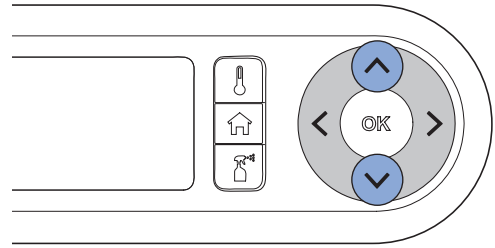
Weergave in het display / menu	Weergave in het display / submenu	Instellingen
<p><b>Onderhoud en verz.</b></p> <p>Ontkalking</p> <p>[Reiniging douchekop]</p> <p>Verder met OK</p>		<p>→ Zie "De douchekop reinigen via het display van de afstandsbediening", pagina 41.</p>

## Hoofdmenu Help

- 1 Roep het hoofdmenu [Help] met de <Home>-toets op de achterzijde van de afstandsbediening op.



- 2 Gebruik de pijltoetsen <boven>/<onder> om naar het volgende menupunt te gaan.



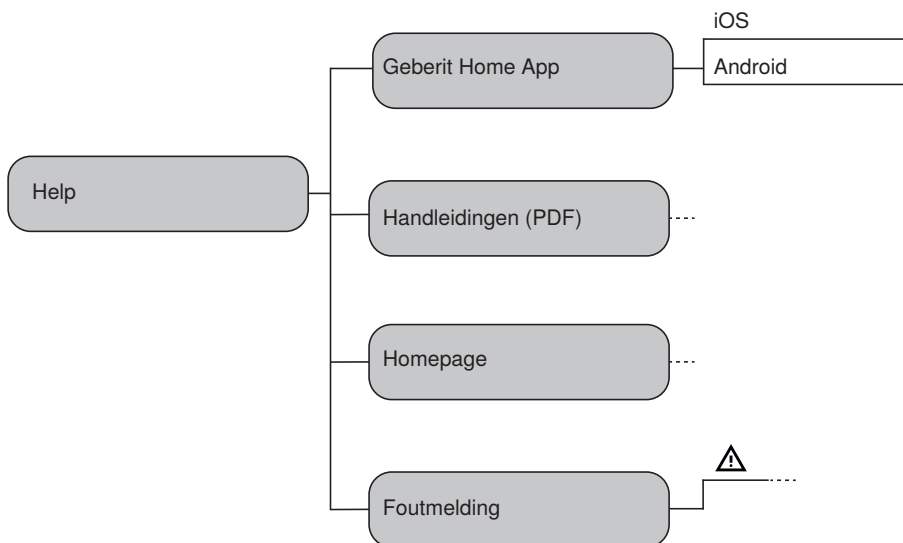
- ✓ Het actieve menupunt wordt aangegeven met vierkante haakjes.

- 3 Bevestig het menupunt met de toets <OK>.

- 4 Voer uw instellingen uit.

- 5 Sla de instellingen op met de toets <OK>.

## Menu Help




Tabel 10: Help - Geberit Home app

Weergave in het display / menu	Weergave in het display / submenu	Instellingen
<p><b>Help</b>                      [Geberit Home App]                      Handleidingen (PDF)                      Homepage                      Foutmelding</p>	<p><b>Geberit Home App</b>                      [iOS]                      Android                      Verder met OK</p>	<p>→ Zie "Geberit Home app downloaden", pagina 16</p>



Tabel 11: Help - Instructies

Weergave in het display / menu	Weergave in het display / submenu	Instellingen
<p><b>Help</b>                      Geberit Home App                      [Handleidingen (PDF)]                      Homepage                      Foutmelding</p>	<p><b>Handleidingen (PDF)</b>                      Alle handleiding.                      op de homepage                      opvraagbaar</p> 	<p>→ Zie <a href="#">Homepage</a></p>

Tabel 12: Help - Startpagina

Weergave in het display / menu	Weergave in het display / submenu	Instellingen
<p><b>Help</b>                      Geberit Home App                      Handleidingen (PDF)                      [Homepage]                      Foutmelding</p>	<p><b>Homepage</b>                      Meer info over                      onze producten                      vindt u onder:                      geberit-aquaclean.com</p> 	<p>→ Zie <a href="#">Homepage</a></p>

Tabel 13: Help - Foutmelding

Weergave in het display / menu	Weergave in het display / submenu	Instellingen
<p><b>Help</b>                      Geberit Home App                      Handleidingen (PDF)                      Homepage                      [Foutmelding]</p> 	<p><b>Foutmelding</b>                      Herstart uitvoeren                      Als fout opnieuw                      optreedt, Geberit                      servicedienst opbellen</p>	
	<p><b>Foutmelding</b>                      AB0301                      Met Geberit                      servicedienst                      contact opnemen</p> 	<p>→ Zie <a href="#">Homepage</a></p>

# Apparaat reinigen en ontkalken

## Verzorgingshandleiding

U hebt gekozen voor een product met een hoogwaardig oppervlak. Neem de volgende verzorgingsaanwijzingen in acht.

De fabrikant aanvaardt geen aansprakelijkheid voor productschade die door verkeerde verzorging en hantering ontstaat.

## Algemene reinigingsaanbevelingen

De naleving van de reinigingsintervallen garandeert dat de douchewc feilloos functioneert. De reinigingswerkzaamheden mogen alleen met geschikte reinigingsmiddelen en schoonmaakspullen worden uitgevoerd. → Zie "Geschikte reinigingsmiddelen en schoonmaakspullen", pagina 37.

Reinigingsinterval	Reinigingsactiviteit
Dagelijks	<ul style="list-style-type: none"><li>▶ Waterdruppels met een zachte, pluisvrije doek verwijderen om kalkvlekken te voorkomen.</li></ul>
Wekelijks	<ul style="list-style-type: none"><li>▶ Wc-keramiek met Geberit AquaClean reinigingsmiddel reinigen. → Zie "Onderhoudsinstructies voor sanitairkeramiek", pagina 39.</li><li>▶ Alle oppervlakken en hoeken grondig reinigen. → Zie "Wc-zitting en behuizing reinigen", pagina 40.</li><li>▶ Douchekop controleren en indien nodig reinigen. → Zie "De douchekop reinigen via het display van de afstandsbediening", pagina 41.</li><li>▶ Douchekop onder stromend water uitspoelen om vreemde stoffen te verwijderen.</li></ul>

## Automatische wateruitwisseling

Werd de douchewc gedurende 2 maanden niet gebruikt, dan wordt het apparaat na inschakeling met vers water gespoeld. Daarmee wordt de kwaliteit van het douchewater vóór gebruik veiliggesteld.

## Doelgerichte desinfectie

Een desinfectie is alleen vereist wanneer er een concreet risico is voor infectie door ziekteverwekkers. Anders de aanbevolen reinigingsintervallen aanhouden en de aangegeven reinigingsactiviteiten uitvoeren.  
→ Zie "Algemeen reinigingsadvies".

---

### ATTENTIE

#### Agressief desinfectiemiddel

Een desinfectie door agressieve desinfectiemiddelen kan leiden tot oppervlakteschade.

- ▶ Gebruik alleen desinfectiemiddelen op basis van alcohol, die ook geschikt zijn voor de desinfectie van de handen en de huid.
- ▶ Neem de veiligheidsinstructies van de fabrikant over de omgang met gevaarlijke stoffen in acht.

Type desinfectie	Proces desinfectie
<b>Natte wisdesinfectie</b> Te gebruiken op gladde oppervlakken die kunnen worden afgewreven	<ul style="list-style-type: none"><li>▶ Oppervlakken volledig met desinfectiemiddel bevochtigen.</li><li>▶ Desinfectiemiddel volgens de informatie van de fabrikant in laten werken.</li><li>▶ Oppervlakken vervolgens met wegwerpdoekjes afwrijven.</li></ul>

## Geschikte reinigingsmiddelen en schoonmaakspullen

---

### ATTENTIE

#### Agressieve ontkalkingsmiddelen

Niet geschikte ontkalkingsmiddelen kunnen schade aan het apparaat veroorzaken.

- ▶ Voor de ontkalking uitsluitend Geberit AquaClean ontkalkingsmiddel gebruiken.
- ▶ Hoofdstuk apparaat ontkalken in acht nemen.

---

### ATTENTIE






#### Agressieve en schurende reinigingsmiddelen




Een reiniging met agressieve en schurende reinigingsmiddelen kan leiden tot oppervlakteschade.

- ▶ Geberit AquaClean reinigingsmiddel gebruiken.
- ▶ Reinigings- en verzorgingsaanwijzingen in acht nemen.

Het wordt aanbevolen, om de Geberit AquaClean reinigungsset te gebruiken, omdat het een reinigingsmiddel bevat, dat gebruiksklaar is en optimaal op alle Geberit AquaClean oppervlakken is afgestemd.

Aanbevolen eigenschappen voor geschikte reinigingsmiddelen en geschikte schoonmaakspullen voor een optimale uitvoering van de respectievelijke reinigingsactiviteiten:

Symbol	Eigenschappen geschikte reinigingsmiddelen
	Huidvriendelijk
	Zwak zuur, bijvoorbeeld verdund citroenzuur
	Zwak schuimend
	Vloeibaar
	WATERVERDUNBAAR

Symbol	Geschikte schoonmaakspullen
	Zachte spons met fijne poriën
	Stofvrije, zachte en niet-pluizende doeken
	Wc-borstel

## Verzorgingsaanwijzingen voor gladde oppervlakken

Alle gladde oppervlakken kunnen hygiënisch worden gereinigd met water en een vloeibaar, huidvriendelijk, mild reinigingsmiddel.



Agressieve en schurende reinigingsmiddelen kunnen het oppervlak beschadigen. Gebruik uitsluitend vloeibare, huidvriendelijke en milde reinigingsmiddelen. De Geberit AquaClean reinigungsset (art. nr. 242.547.00.1) bevat een reinigingsmiddel, dat gebruiksklaar is en optimaal op alle Geberit AquaClean oppervlakken is afgestemd.

## Onderhoudsinstructies voor sanitairkeramiek

- Gebruik in de handel verkrijgbare reinigingsmiddelen alleen conform de desbetreffende informatie van de fabrikant.
- Zorg ervoor dat de zitting van het keramiek of de wc-deksel tijdens de inwerktijd van reinigingsmiddelen geopend of gedemonteerd is.
- Gebruik chloorhoudende, slijpende of schurende reinigingsmiddelen uitsluitend bij sterke afzettingen.
- Gebruik voor de reiniging geen scherpe of puntige voorwerpen.

Vervuiling	Verzorgingsmaatregelen
Voor de dagelijkse reiniging	<ul style="list-style-type: none"><li>▶ Gebruik alleen vloeibare, milde reinigingsmiddelen en water.</li><li>▶ Droog het oppervlak af met een zachte, pluisvrije doek.</li></ul>
Bij hardnekkige vervuiling	<ul style="list-style-type: none"><li>▶ Gebruik algemeen voor sanitairkeramiek geschikte reinigingsmiddelen of een milde schuurmelk.</li><li>▶ Verwijder kalkaanslag met een milde schoonmaakazijn.</li><li>▶ Reinig het oppervlak met water.</li><li>▶ Droog het oppervlak af met een zachte, pluisvrije doek.</li></ul>
Bij sterke aanslag	<p>Organische aanslag (bruine tot zwarte verkleuring):</p> <ul style="list-style-type: none"><li>▶ Reinig de desbetreffende plaatsen met een in de handel verkrijgbare chloorreiniger. Neem de informatie van de fabrikant van het reinigingsmiddel in acht. De inwerkingstijd van de chloorreiniger mag echter maximaal 2 uur bedragen.</li><li>▶ Reinig het oppervlak met water.</li><li>▶ Droog het oppervlak af met een zachte, pluisvrije doek.</li></ul> <p>Silicaataanslag (grijze verkleuring):</p> <ul style="list-style-type: none"><li>▶ Maak een microvezeldoek met in de handel verkrijgbare glaskeramische reiniger nat.</li><li>▶ Reinig de desbetreffende plaatsen met cirkelvormige bewegingen. Silicaataanslag is heel resistent, daardoor kunnen meerdere reinigingsbewerkingen vereist zijn.</li><li>▶ Reinig het oppervlak met water.</li><li>▶ Droog het oppervlak af met een zachte, pluisvrije doek.</li></ul>

## Verzorgingsaanwijzingen voor wc-zitting

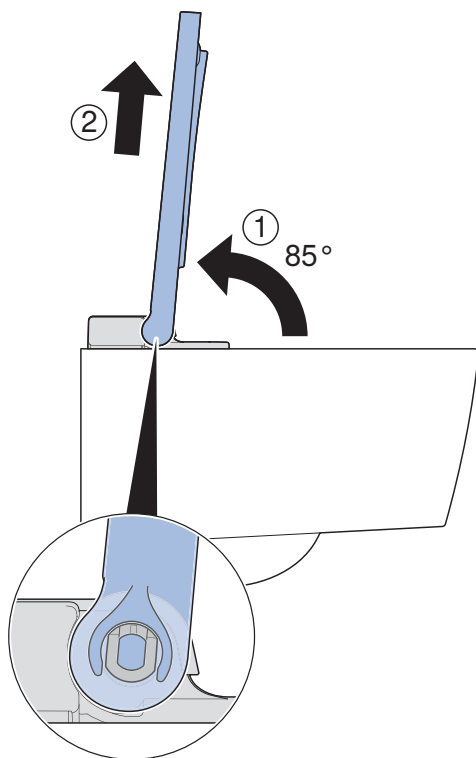
Let bij het reinigen van de wc-zitting op het volgende:

- Zorg ervoor dat de wc-zitting tijdens de inwerktijd van reinigingsmiddelen geopend of gedemonteerd is.
- Gebruik geen chloorhoudende, zuurhoudende of bijtende reinigingsmiddelen.
- Gebruik geen schurende reinigingsmiddelen.
- Gebruik voor de reiniging geen scherpe of puntige voorwerpen.
- Gebruik alleen vloeibare, milde reinigingsmiddelen en water.
- Gebruik een zachte, pluisvrije doek.
- Verwijder onmiddellijk stoffen die oplosmiddel bevatten.

## Wc-zitting en behuizing reinigen

**i** Let erop dat de oppervlakken niet worden bekrast. Leg de componenten altijd op een zachte, niet krassende onderlaag.

- 1** Klap de wc-zitting omhoog en til de wc-zitting in een hoek van 85° uit de scharnieren.  
✓ De wc-zitting kan in de juiste hoek heel gemakkelijk eruit getild worden.

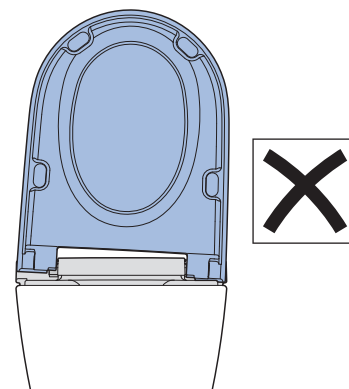
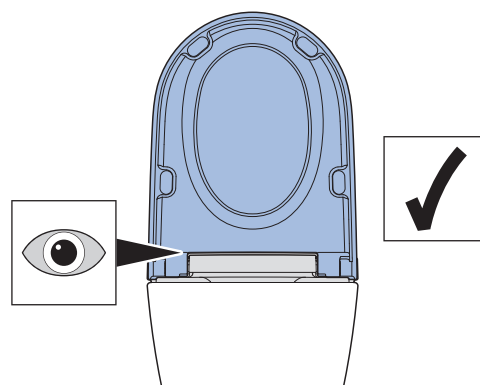


- 2** Sproei het oppervlak in met Geberit AquaClean reinigingsmiddel.

- 3** Wis de oppervlakken vochtig af met een zachte pluisvrije doek.

- 4** Droog het oppervlak vervolgens met een zachte, pluisvrije doek af.

- 5** Plaats de wc-zitting in een hoek van 85° in de scharnieren.  
✓ De wc-zitting moet verticaal staan ten opzichte van het keramiek liggen.





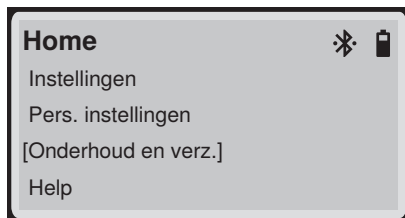
## De douchekop reinigen via het display van de afstandsbediening



- Voor de reiniging een zachte, pluisvrije doek gebruiken.
- Geberit AquaClean reinigingsmiddel is voor alle oppervlakken van het apparaat bijzonder goed geschikt.

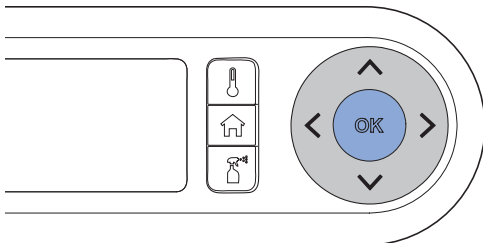
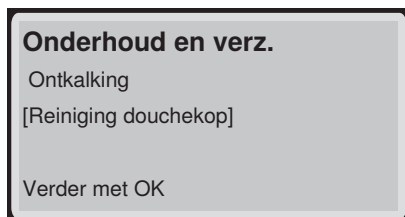
1

Roep het hoofdmenu [Onderhoud en verzorging] door middel van de toetsen aan de achterzijde van de afstandsbediening op.



2

Selecteer via de pijltoets <onder> het menupunt [Douchekop reinigen] en bevestig met de <OK>-toets.

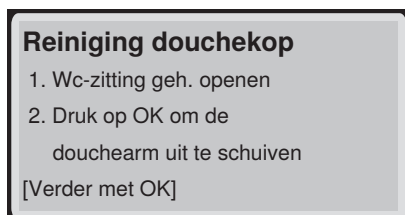


3

Volg de aanwijzingen op het display van de afstandsbediening.

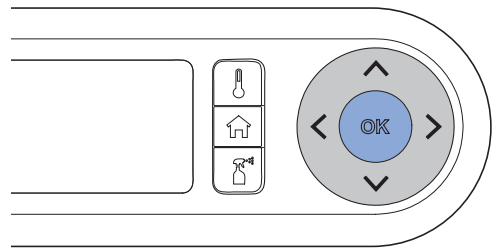
4

Open de wc-zitting volledig.



5

Druk op de toets <Douche>, om de douchearm naar buiten te laten komen.

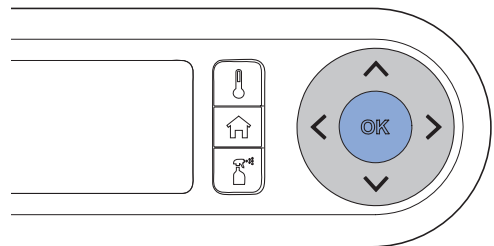


✓ Op het display verschijnt



6

Trek de douchekop voor de reiniging en ontkalking eraf en bevestig met de <OK>-toets.



7

Sproei de douchekop in met Geberit AquaClean reinigingsmiddel. Spoel vervolgens de douchekop af met water en bevestig met de <OK>-toets.

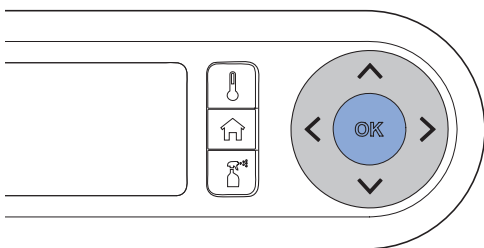


**8** Vervang de douchekop als deze niet meer volledig kan worden gereinigd en ontkalkt.

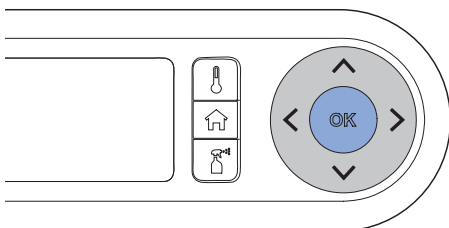
**9** Droog de douchekop zorgvuldig af, voordat u deze weer in elkaar zet en monteert.

**10** Steek de douchekop op de douchearm.  
✓ Zorg ervoor, dat de douchekop correct gemonteerd is.

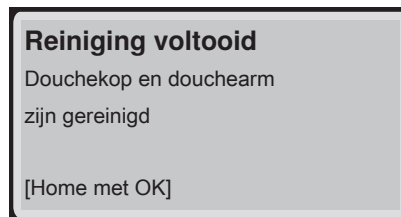
**11** Bevestig met de toets <OK>.



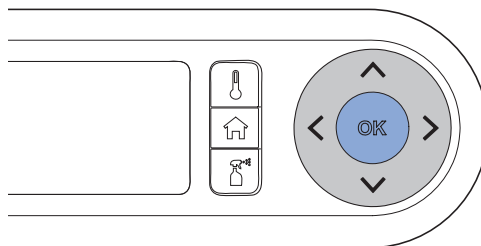
✓ De douchearm schuift volledig naar binnen. Bevestig met de toets <OK>.



**12** De reiniging is voltooid. Op het display verschijnt



Bevestig met de toets <OK>.

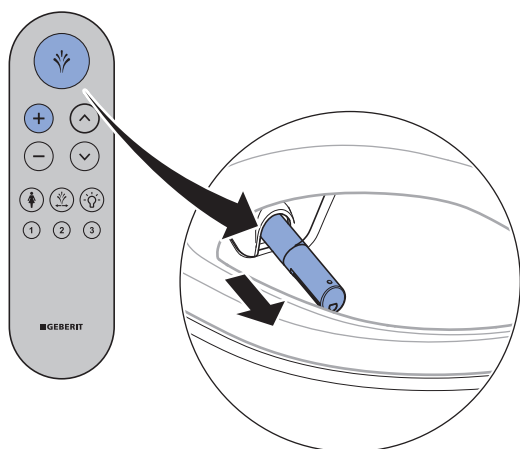


## De douchekop reinigen met de toetsen op de afstandsbediening



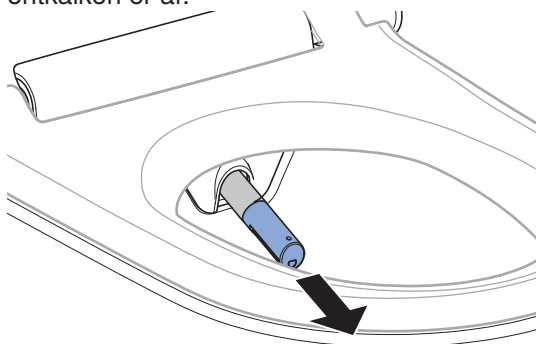
- Voor de reiniging een zachte, pluisvrije doek gebruiken.
- Geberit AquaClean reinigingsmiddel is voor alle oppervlakken van het apparaat bijzonder goed geschikt.

- 1 Open de wc-deksel.
- 2 Klap de wc-zittingsring omhoog.
- 3 Druk gelijktijdig op de toetsen <Douche> en <+>.



- ✓ De douchearm komt volledig naar voren.

- 4 Trek de douchekop voor het reinigen en ontkalken er af.

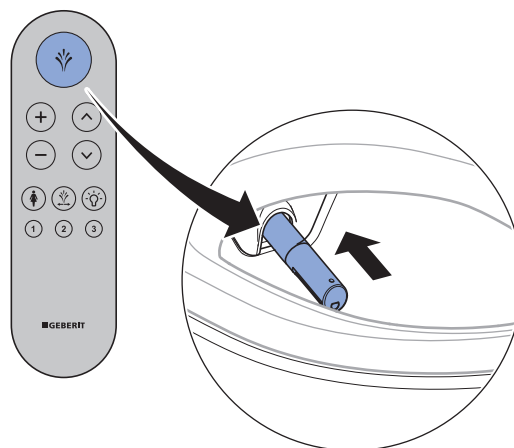


- 5 Sproei de douchekop in met Geberit AquaClean reinigingsmiddel. Spoel de douchekop vervolgens af met water.

- 6 Vervang de douchekop als deze niet meer volledig kan worden gereinigd en ontkalkt.

- 7 Droog de douchekop zorgvuldig af, voordat u deze weer in elkaar zet en monteert.
  - ✓ Zorg ervoor, dat de douchekop correct gemonteerd is.

- 8 Druk op de toets <Douche>.



- ✓ De douchearm schuift volledig naar binnen.

### Resultaat

- ✓ Het reinigingsproces is voltooid.

## Apparaat ontkalken

Informatie over het ontkalken:

- Tijdens het ontkalken kan het apparaat zonder douchewc-functies verder worden gebruikt.
- Het ontkalken duurt maximaal 40 minuten. Gedurende deze tijd knippert het oriëntatielicht oranje en de ontkalkingsstatus kan via het display/de smartphone worden opgevraagd. Zodra het knipperen stopt, is de douchefunctie weer bedrijfsklaar.

### ATTENTIE

#### Agressieve ontkalkingsmiddelen

Niet geschikte ontkalkingsmiddelen kunnen schade aan het apparaat veroorzaken.

- ▶ Voor de ontkalking uitsluitend Geberit AquaClean ontkalkingsmiddel gebruiken.
- ▶ Hoofdstuk apparaat ontkalken in acht nemen.



Het ontkalken mag na het vullen van het ontkalkingsmiddel niet worden afgebroken, omdat het middel anders ongebruikt wordt weggespoeld. Het display geeft [Het ontkalkingsmiddel wordt uitgespoeld] aan.

#### Voorwaarde

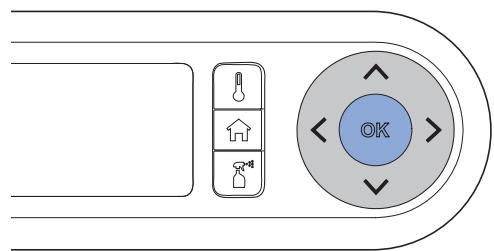
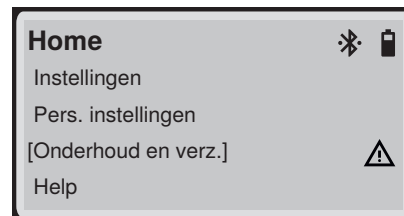
- De status- LED aan het oriëntatielicht knippert blauw-rood.
- Als een toets wordt ingedrukt, toont het display op de achterzijde van de afstandsbediening [Wc moet worden ontkalkt] of [apparaat is geblokkeerd! Ontkalking moet dringend gebeuren!]
- De douchearm moet volledig ingeschoven zijn.
- De wc-deksel is gesloten.

1

Roep het hoofdmenu [Onderhoud en verzorging] door middel van de toetsen aan de achterzijde van de afstandsbediening op.

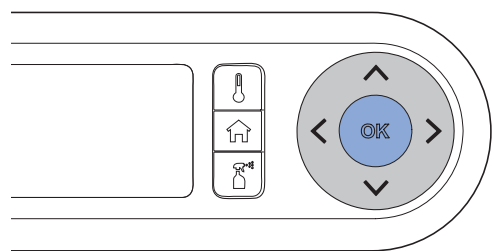
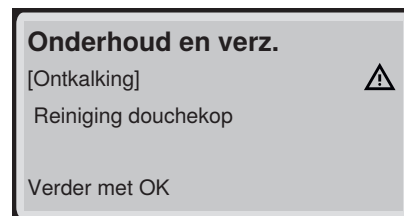
2

Selecteer via de pijltoets <onder> het menupunt [Onderhoud en verzorging] en bevestig met de <OK>-toets.

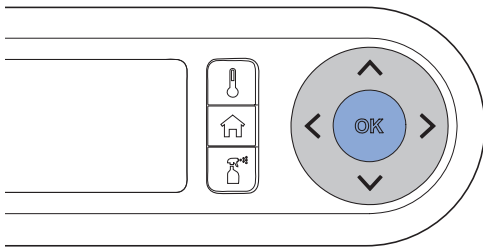
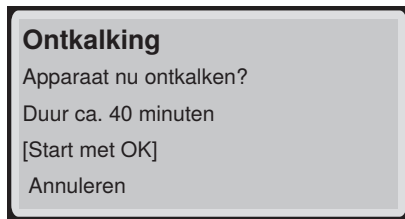


3

Selecteer via de pijltoets <onder> het menupunt [Ontkalking] en bevestig met de <OK>-toets.



- 4** Selecteer via de pijltoets <onder> het menupunt [Start met OK] en bevestig met de <OK>-toets.

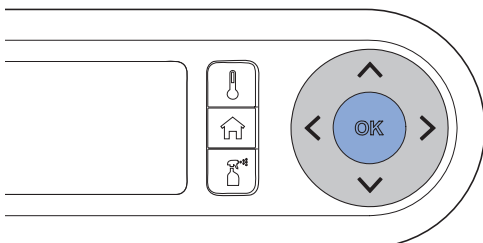


- ✓ Wacht u, tot het apparaat klaar is. Op het display verschijnt

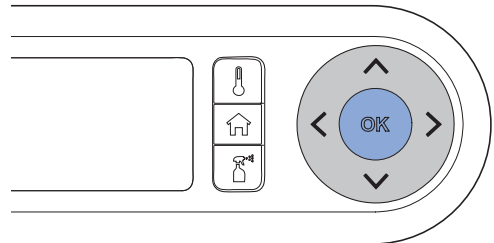


- 5** Volg de aanwijzingen op het display van de afstandsbediening.

- 6** Open de designafdekking en bevestig met de toets <OK>.



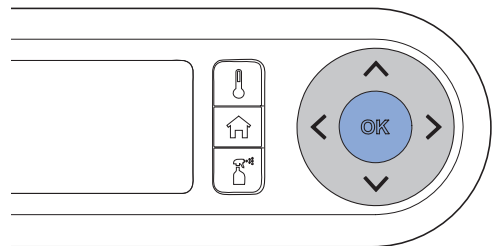
- 7** Verwijder de stop en bevestig met de toets <OK>.



- 8** Vul een fles (125 ml) Geberit AquaClean ontkalkingsmiddel in de vulopening.



- 9** Selecteer via de pijltoets <onder> het menupunt [Verder met OK] en bevestig met de <OK>-toets.



- ✓ Het oriëntatielicht knippert tot het einde van het ontkalken oranje.

## 10 Plaats de stop er weer in.



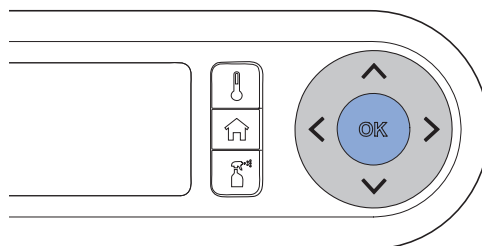
## 11 Verwijder spatten van het ontkalkingsmiddel onmiddellijk met een vochtige doek.

- ✓ Wacht u, tot het apparaat klaar is. Op het display verschijnt



## 12 Sluit de designafdekking.

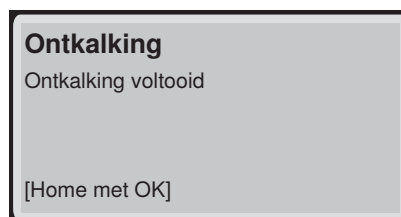
## 13 Selecteer via de pijltoets het menupunt [Verder met OK] en bevestig met de <OK>-toets.



- ✓ Op het display verschijnt een statusmelding die de duur van het ontkalken aangeeft.



- ✓ Wacht tot het ontkalkingsproces is voltooid. Op het display verschijnt



- ✓ Het oriëntatielicht knippert niet langer oranje.

## Ontkalkingsmelding van het apparaat

Tijdens de montage werd het apparaat op de plaatselijke waterhardheid ingesteld aan de hand van de volgende tabel. Door deze aanpassing worden onnodige ontkalkingen vermeden en wordt het milieu gespaard. Toch is een regelmatige ontkalking van het apparaat vereist.

Bereik	°fH	°dH	°eH
zacht	< 15	< 8	< 11
medium	15–25	8–14	11–18
hard	> 25	> 14	> 18

De volgende tabel helpt u bij het identificeren van ontkalkingsberichten en voor het uitvoeren van het verhelpen van de storing die in het bericht vermeld is.

Frequentie	Bericht	Storingen verhelpen
Regelmatige ontkalking: minstens één keer per jaar	<ul style="list-style-type: none"><li>• De LED van het oriëntatielicht knippert blauw/rood.</li><li>• Het display geeft [Apparaat moet ontkalkt worden] aan.</li></ul>	<ul style="list-style-type: none"><li>▶ Voer de ontkalking uit. → Zie "Apparaat ontkalken", pagina 44.</li></ul>
Geblokkeerd apparaat: meerdere afgewezen ontkalkingsverzoeken	<ul style="list-style-type: none"><li>• De LED van het oriëntatielicht knippert blauw/rood.</li><li>• Op het display staat [Apparaat is geblokkeerd! Ontkalking moet dringend gebeuren!]</li></ul>	<p>Douchen is zonder ontkalking niet meer mogelijk.</p> <ul style="list-style-type: none"><li>▶ Voer de ontkalking uit. → Zie "Apparaat ontkalken", pagina 44.</li></ul>

# Zo verhelpt u storingen

## Procedure bij storingen

De volgende tabel laat zien hoe u verder moet gaan in geval van storingen:

- Voer de stappen achter elkaar uit totdat het apparaat geen storing meer heeft of weer functioneert.
- Volg de gegeven volgorde van de stappen.

Stap	Probleembeschrijving	Storingen verhelpen
1	De douchewc heeft een storing of functioneert niet.	<ul style="list-style-type: none"><li>▶ Schakel het apparaat uit. → Zie "Apparaat in- en uitschakelen", pagina 15.</li><li>▶ Wacht 30 seconden.</li><li>▶ Schakel het apparaat in. → Zie "Apparaat in- en uitschakelen", pagina 15.</li></ul>
2	Stap 1 werd uitgevoerd. De douchewc heeft nog steeds een storing of functioneert nog steeds niet.	<ul style="list-style-type: none"><li>▶ Status-LED aan het oriëntatielicht controleren. → Zie "Status-LED op het oriëntatielicht en op de afstandsbediening", pagina 14.</li></ul>
3	Stappen 1 en 2 werden uitgevoerd. De douchewc heeft nog steeds een storing of functioneert nog steeds niet.	<ul style="list-style-type: none"><li>▶ Probleembeschrijvingen uit de foutentabel controleren en indien nodig het desbetreffende verhelpen van de storing uitvoeren. → Zie "Douchewc werkt niet", pagina 49 en "Overige functiefouten", pagina 50.</li></ul>
4	Stappen 1 tot 3 werden uitgevoerd. De douchewc heeft nog steeds een storing of functioneert nog steeds niet.	<ul style="list-style-type: none"><li>▶ Neem contact op met de servicedienst.</li></ul>



## Douchewc werkt niet

De volgende tabel helpt u bij de foutopsporing, als de douchewc geen functie vertoont.



### GEVAAR

#### Elektrische schok

Foutief uitgevoerde onderhoudswerkzaamheden en maatregelen voor het verhelpen van storingen kunnen ernstig letsel en overlijden tot gevolg hebben.

- ▶ Bij storingen moet het apparaat onmiddellijk via de hoofdschakelaar worden uitgeschakeld en moet contact worden opgenomen met de servicedienst.
- ▶ De elektrische aansluitingen aan het apparaat mogen alleen worden uitgevoerd door een opgeleide elektricien.
- ▶ Upgrades en ombouwen van het apparaat mogen uitsluitend door geschoolde vakmensen worden uitgevoerd.



De douchewc kan ook in geval van een storing als normale wc worden gebruikt. De douchearm moet volledig ingeschoven zijn. De wc-spoeling start u zoals gebruikelijk met de toets op het reservoir.



Mocht het apparaat defect zijn, dan schakelt u het apparaat met de hoofdschakelaar uit.

Stap	Probleembeschrijving	Storingen verhelpen
1	De douchewc en de status-LED zijn zonder functie.	<ul style="list-style-type: none"><li>▶ Apparaat uit- en weer inschakelen. → Zie "Apparaat in- en uitschakelen", pagina 15.</li></ul> <b>Resultaat</b> <ul style="list-style-type: none"><li>✓ Het apparaat wordt opnieuw geïnitieerd.</li></ul>
2	De zekering of de aardlekschakelaar in de elektrische verdeler treedt één keer in werking.	<ul style="list-style-type: none"><li>▶ Zekering in de elektrische verdeler vervangen of resetten.</li><li>▶ Aardlekschakelaar in de elektrische verdeler resetten.</li></ul> <b>Resultaat</b> <ul style="list-style-type: none"><li>✓ Het apparaat wordt na het inschakelen opnieuw geïnitieerd. Een gebruik van het apparaat activeert geen zekering of geen aardlekschakelaar.</li></ul>
3	De zekering of de aardlekschakelaar in de elektrische verdeler treedt herhaaldelijk in werking bij gebruik van het apparaat.	<ul style="list-style-type: none"><li>▶ Stekker eruit halen (indien aanwezig).</li><li>▶ Zekering of aardlekschakelaar in de elektrische verdeler vervangen of resetten.</li><li>▶ Neem contact op met de servicedienst.</li></ul> <b>Resultaat</b> <ul style="list-style-type: none"><li>✓ Apparaat is defect.</li></ul>
4	Het product heeft een onbekend technisch defect.	<ul style="list-style-type: none"><li>▶ Zekering of aardlekschakelaar in de elektrische verdeler in werking stellen.</li><li>▶ Stekker eruit halen (indien aanwezig).</li><li>▶ Neem contact op met de servicedienst.</li><li>▶ Stroomvoorziening door een technisch expert laten controleren.</li></ul>

## Overige functiefouten

De volgende tabel helpt u bij de foutopsporing als bepaalde functies van de douchewc zijn uitgevallen.

**i** De douchewc kan ook in geval van een storing als normale wc worden gebruikt. De douchearm moet volledig ingeschoven zijn. De wc-spoeling start u zoals gebruikelijk met de toets op het reservoir.

**i** Mocht het apparaat defect zijn, dan schakelt u het apparaat met de hoofdschakelaar uit.

Probleembeschrijving	Oorzaak	Storingen verhelpen
De status-LED knippert rood.	Er is een storing volgens foutmelding opgetreden	<ul style="list-style-type: none"> <li>▶ Nummer van de foutmelding op het display van de afstandsbediening noteren en de servicedienst informeren.</li> </ul>
De douchearm functioneert niet correct.	Storing treedt op	<ul style="list-style-type: none"> <li>▶ Douchewc via de hoofdschakelaar 30 seconden lang uitschakelen.</li> <li>▶ Douchewc via de hoofdschakelaar inschakelen.</li> </ul> <hr/> <p><b>Resultaat</b></p> <ul style="list-style-type: none"> <li>✓ Het apparaat wordt na het inschakelen opnieuw geïnitieerd.</li> </ul>
De reinigende werking van de douche wordt minder.	Douchekoppen verstopt of defect	<ul style="list-style-type: none"> <li>▶ Douchekoppen reinigen of vervangen.</li> <li>▶ → Zie "Apparaat ontkalken", pagina 44.</li> </ul>
De douchewc bereikt bij het douchen niet meer de normale temperatuur.	Douchewc vuil	<ul style="list-style-type: none"> <li>▶ → Zie "Apparaat ontkalken", pagina 44.</li> <li>▶ Douchewc via hoofdschakelaar 30 seconden lang uitschakelen.</li> </ul> <hr/> <p><b>Resultaat</b></p> <ul style="list-style-type: none"> <li>✓ Het apparaat wordt na het inschakelen opnieuw geïnitieerd.</li> </ul>

## Problemen oplossen bij de afstandsbediening

De volgende tabel helpt bij de foutopsporing, wanneer:

- de afstandsbediening geen functie vertoont.
- de douchewc met de afstandsbediening niet aangestuurd kan worden.



De afstandsbediening is tijdens het gebruik van de Geberit Home app inactief.



Mocht het apparaat defect zijn, dan schakelt u het apparaat met de hoofdschakelaar uit.

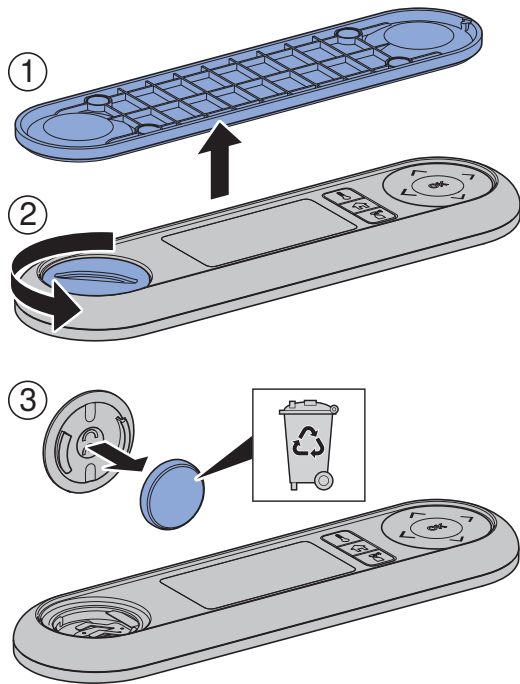
Stap	Probleembeschrijving	Storingen verhelpen
1	Het display van de afstandsbediening geeft op toetsendruk [Kein Signal] aan.	<p>► Afstandsbediening opnieuw toewijzen. → Zie "Afstandsbediening opnieuw toewijzen", pagina 52.</p> <hr/> <p><b>Resultaat</b></p> <p>✓ Het display toont [Gerät verbunden].</p>
2	De douchewc kan niet worden bediend met de afstandsbediening en het display geeft geen weergave. De afstandsbediening werd opnieuw toegewezen.	<p>► Batterij (type CR2032) vervangen. → Zie "Batterij van de afstandsbediening vervangen", pagina 52.</p> <p>► Afstandsbediening opnieuw toewijzen. → Zie "Afstandsbediening opnieuw toewijzen", pagina 52.</p>
3	De batterij werd vervangen en de afstandsbediening werd opnieuw toegewezen. Het display van de afstandsbediening blijft echter bij toetsendruk inactief.	<p>► Neem contact op met de servicedienst.</p> <hr/> <p><b>Resultaat</b></p> <p>✓ Afstandsbediening is defect.</p>
4	Het display van de afstandsbediening is ingesteld op een taal die niet kan worden gelezen.	<p>► Afstandsbediening terugzetten naar fabrieksinstelling. Druk tegelijkertijd 5 seconden op de snelkies-toetsen &lt;Home&gt; en &lt;Onderhoud en verzorging&gt;.</p> <p>► Afstandsbediening opnieuw toewijzen. → Zie "Afstandsbediening opnieuw toewijzen", pagina 52.</p>

## Batterij van de afstandsbediening vervangen

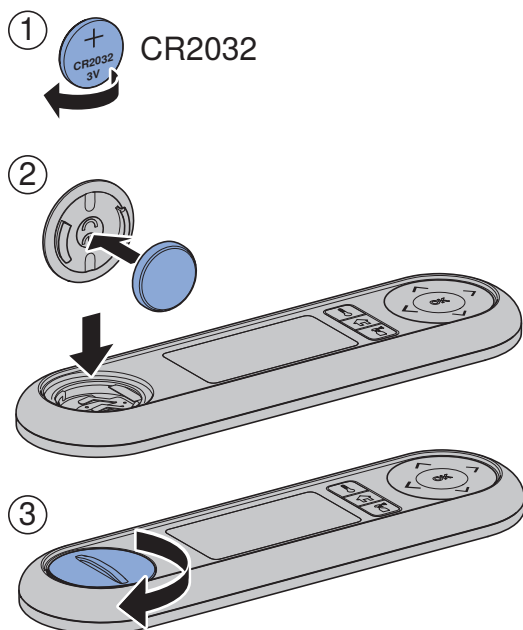
### Voorwaarde

- De afstandsbediening bevindt zich tijdens de gehele procedure in het ontvangstbereik van de douchewc.

- 1 Haal de lege batterij eruit. Voer de lege batterij deskundig af.

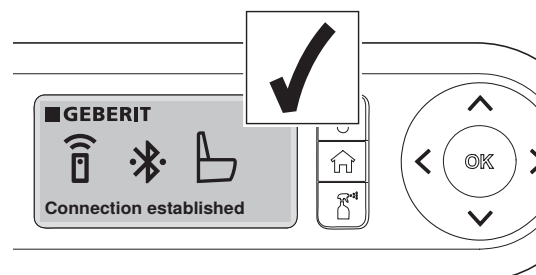
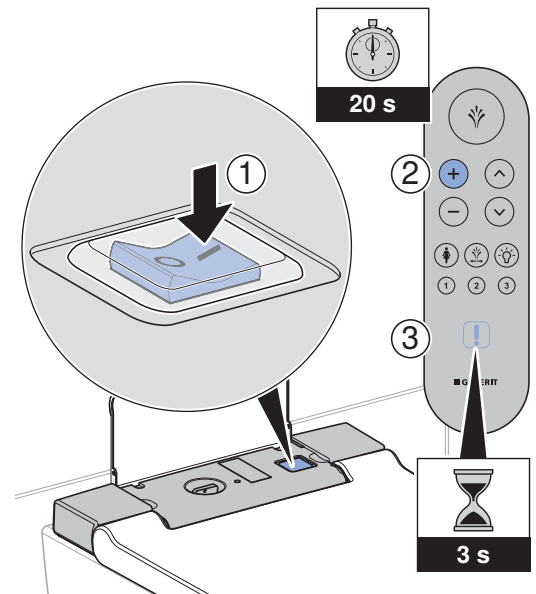


- 2 Plaats een nieuwe batterij van het type CR2032.



## Afstandsbediening opnieuw toewijzen

- ▶ Achtereenvolgens het apparaat inschakelen en ca. 20 seconden op de <+> toets van de afstandsbediening drukken totdat [Verbind. tot stand gebr.] op het display verschijnt.



# Duurzaamheid

---

## Geberit groep en duurzaamheid

Als Europees marktleider in de sanitaire industrie staat Geberit voor waterbesparing, efficiënt gebruik van resources en duurzaam bouwen. De groep bewijst sinds tientallen jaren, dat succesvol zakendoen op lange termijn verenigbaar is met milieuvriendelijk en sociaal handelen. Een op duurzaamheid gericht ondernemingsbeleid draagt bij aan kostenbesparing en minimalisering van risico's. Geberit wil daarbij een voorbeeld voor klanten, leveranciers en andere partners zijn en maatstaven zetten. Daarbij horen waterbesparende en duurzame producten, een veilige, milieuvriendelijke productie die de natuurlijke hulpbronnen ontziet, een inkoop en logistiek met hoge milieunormen en ethische normen alsmede goede arbeidsvoorwaarden voor wereldwijd 12.000 toegewijde en competente medewerkers. De sociale verantwoordelijkheid wordt onder andere in het kader wereldwijde hulpprojecten met betrekking tot het kerngebied water gerealiseerd.

## Ecodesign - levenscyclusanalyse

De basis voor duurzame producten is een systematisch innovatieproces, waarbij zo veel mogelijk milieuvriendelijke materialen en functieprincipes geselecteerd, risico's tot een minimum beperkt en een hoge resource-efficiëntie nagestreefd worden. Voor dit product kan op aanvraag een gedetailleerde levenscyclusanalyse worden geleverd.

## Ecotips

Het betreffende product werd met grootste zorgvuldigheid ontwikkeld, ook in opzicht van het verbruik van energie, water en resources (zie ook technische gegevens). U kunt de ecologische voetafdruk van het product reduceren, door de volgende aanbevelingen op te volgen:

- Schakel het apparaat uit, wanneer u op vakantie bent.
- Onderbreek handmatig de douchefunctie, om zo warmwater te besparen.
- Gebruik voor de droging weinig papier.
- Schakel de verwarmingsfunctie van de warmwaterboiler uit, wanneer u geen warm douchewater nodig heeft.
- Gebruik milieuvriendelijk reinigingsmiddel.
- Onderhoud regelmatig het apparaat en behandel het zorgvuldig om de levensduur te verlengen.
- Geef defecte apparaten voor deskundige afvoer aan Geberit of een aangewezen partner terug.

# Afvoer

---

## Afvoer van afgedankte elektrische en elektronische apparatuur



Het symbool van de doorgekruiste afvalbak op wielen betekent dat afgedankte elektrische en elektronische apparatuur niet samen met het restafval mag worden verwijderd, maar gescheiden moet worden afgevoerd. Eindgebruikers zijn wettelijk verplicht oude apparaten in te leveren bij openbare afvalverwijderingsinstanties, bij distributeurs of bij Geberit voor correcte afvoer. Veel distributeurs van elektrische en elektronische apparatuur zijn verplicht afgedankte elektrische en elektronische apparatuur kosteloos terug te nemen. Neem voor een retourzending naar Geberit contact op met het verantwoordelijke verkoop- of servicebedrijf.

Gebruikte batterijen en accu's die niet in het oude apparaat zijn ingesloten, alsmede lampen die uit het oude apparaat kunnen worden verwijderd zonder te worden vernietigd, moeten van het oude apparaat worden gescheiden alvorens het bij een afvalverwijderingspunt in te leveren.

Als op het oude apparaat persoonsgegevens zijn opgeslagen, zijn de eindgebruikers zelf verantwoordelijk voor het wissen ervan voordat zij het apparaat bij een afvalverwijderingspunt inleveren.

# Eindconsument-garantie

---

## Eindconsument-garantie

De volgende eindconsument-garantie ("garantie") staat naast de wettelijke aansprakelijkheid van uw contractpartner voor gebreken en beïnvloedt deze niet. De rechten die voortvloeien uit de wettelijke aansprakelijkheid voor materiële gebreken kunnen kosteloos en onafhankelijk van deze garantie worden opgeëist. Ze worden niet beperkt door deze garantie.

Deze garantie geldt alleen voor permanent geïnstalleerde Geberit AquaClean producten die geïdentificeerd zijn met een Geberit serienummer ("Product").

De garantie wordt alleen verleend als het product in bepaalde landen is geïnstalleerd. Een lijst van deze landen vindt u op de laatste pagina van de gebruiksaanwijzing ("lijst"). De garantie wordt verleend door het Geberit bedrijf dat verantwoordelijk is voor het land waar het product werd geïnstalleerd ("Geberit"). De contactgegevens en het webadres van Geberit vindt u in de lijst.

1. Geberit garandeert aan de eindconsument dat het product vrij is van materiaal- en productiefouten. De garantie geldt voor een periode van twee jaar, gerekend vanaf de installatiedatum van het product bij de eindconsument. De eindconsument kan de garantie met een jaar verlengen tot een totaal van drie jaar als hij binnen 90 dagen, gerekend vanaf de installatiedatum, ofwel de bij het product gevoegde garantiekaart invult en terugstuurt naar Geberit, ofwel het garantieformulier op de website van Geberit invult en opstuurt (hierna gezamenlijk de "garantieperiode" genoemd).

De garantie omvat het volgende:

- a) Gedurende de eerste twee jaar van de garantieperiode neemt Geberit bij materiaal- of productiefouten de kosteloze service of de kosteloze vervanging van de defecte onderdelen door een servicedienst die daartoe van Geberit de opdracht krijgt, voor zijn rekening.
  - b) In het derde jaar van de garantieperiode levert Geberit in geval van materiaal- of productiefouten de vervangende onderdelen kosteloos aan een door Geberit erkende servicedienst die van de eindconsument de opdracht voor de reparatie heeft gekregen.
2. Verdergaande aanspraken van de eindconsument jegens Geberit op basis van deze garantie zijn niet mogelijk.
  3. Er bestaat alleen onder de volgende voorwaarden aanspraak op de garantie:
    - a) Het product is door een professioneel installatiebedrijf of een door Geberit geautoriseerde servicedienst geïnstalleerd en in bedrijf genomen. Een overzicht van de door Geberit toegestane klantendiensten is voor de eindconsument beschikbaar op aanvraag bij Geberit.
    - b) Er zijn geen veranderingen aan het product uitgevoerd, met name zijn geen delen verwijderd of vervangen en er zijn geen extra installaties aangebracht.
    - c) Het defect aan het product is niet veroorzaakt door foutieve installatie, foutief gebruik of door gebrekkige verzorging of onderhoud.
  4. Om rechten onder deze garantie te doen gelden, volstaat een schriftelijke of mondelinge kennisgeving aan Geberit via de contactgegevens in de lijst of op de website van Geberit en het voorleggen van een bewijs met de productbenaming en de installatiedatum. De kennisgeving moet ten minste de volgende informatie bevatten:
    - a) Naam, adres en e-mailadres van de klant die het product heeft gekocht, optioneel ook bedrijfsnaam en telefoonnummer
    - b) Model en serienummer van het product
    - c) Informatie over materiaal- of productiefouten van het product
  5. De garantie is uitsluitend onderworpen aan het recht van het land waar het product werd geïnstalleerd. Het Verdrag van de Verenigde Naties inzake internationale koopovereenkomsten is uitdrukkelijk uitgesloten. Indien de klant een handelaar, een publiekrechtelijke rechtspersoon of een publiekrechtelijk speciaal fonds is, is de plaats van jurisdictie voor alle geschillen die voortvloeien uit contractuele relaties tussen de klant en de dienstverlener de maatschappelijke zetel van Geberit.

# Technische gegevens en conformiteit

## Technische gegevens

Nominale spanning	230 V AC
Netfrequentie	50 Hz
Frequentiebereik	2400-2483,5 MHz
Maximaal uitgangsvermogen	0 dBm
Opgenomen vermogen	1850 W
Opgenomen vermogen in stand-by	≤ 0,5 W
Beschermingsgraad	IPX4
Beschermingsklasse	I
Draadloze technologie	Bluetooth® Low Energy <sup>1)</sup>
Netaansluiting	Netaansluiting via systeemstekker met driedraads, flexibele mantelleiding
Doucheduur	30–50 s
Aantal drukniveaus douchestraal	5
Watertemperatuur	34–40 °C
Bedrijfstemperatuur	5–40 °C
Stromingsdruk	50–1000 kPa 0,5–10 bar
Min. stromingsdruk	50 kPa 0,5 bar
Berekend debiet	0,03 l/s
Maximale belasting wc-zitting	150 kg

<sup>1)</sup> Het merk Bluetooth® en zijn logo's zijn eigendom van Bluetooth SIG, Inc. en worden door Geberit onder licentie gebruikt.

## Vereenvoudigde EU-conformiteitsverklaring

Hierbij verklaar ik, Geberit International AG, dat het type radioapparatuur Geberit AquaClean Sela conform is met Richtlijn 2014/53/EU.

De volledige tekst van de EU-conformiteitsverklaring kan worden geraadpleegd op het volgende internetadres: <https://doc.geberit.com/968859000.pdf>.



# Contact

---

## Hoofdkantoor

### (CH / LI)

Geberit Vertriebs AG  
Schachenstrasse 77  
8645 Jona  
Schweiz / Suisse / Svizzera  
T +41 848 882 982  
service.ch@geberit.com  
www.geberit-aquaclean.ch  
www.geberit.ch

## Europa

### (AT)

Geberit Vertriebs GmbH & Co. KG  
Gebertstrasse 1  
3140 Pottenbrunn / St. Pölten  
Oesterreich  
T +43 2742 401-500  
aquaclean.at@geberit.com  
www.geberit-aquaclean.at  
www.geberit.at

### (BE)

Geberit nv/sa  
Ossegemstraat 24  
1860 Meise  
België / Belgique  
T +32 2 252 01 11  
aquaclean.be@geberit.com  
www.geberit-aquaclean.be  
www.geberit.be

### (BG)

Юнитрейд Интернешънъл ЕООД  
бул. "Черни връх" 161-А  
1407 София  
България  
T +359 2 968 11 11  
F +359 2 968 10 01  
unitrade@unitrade-bg.com  
www.unitrade-bg.com

### (CZ)

Geberit spol. s r.o.  
Sokolovská 2408/222  
190 00 Praha 9  
Česká Republika  
T +420 284 689 670  
sekretariat.cz@geberit.com  
www.geberit-aquaclean.cz  
www.geberit.cz

### (DE)

Geberit Vertriebs GmbH Kundendienst/Servicestelle  
Theuerbachstrasse 1  
88630 Pfullendorf  
Deutschland  
T +49 75 52 934 10 11  
service.de@geberit.com  
www.geberit-aquaclean.de  
www.geberit.de

**(DK)**

Geberit A/S  
Lægårdsvej 26  
8520 Lystrup  
Danmark  
T +45 86 74 10 86  
F +45 86 74 10 98  
service.dk@geberit.com  
www.geberit-aquaclean.dk  
www.geberit.dk

**(ES / AD / GI)**

Geberit S.A.U.  
Plaza Europa, 2-4, 6ª planta  
08902 L'Hospitalet del Llobregat (Barcelona)  
España  
T +34 900 23 24 25  
info.iberia@geberit.com  
www.geberit.es

**(FI)**

Geberit Oy  
Lumijälki 2  
01740 Vantaa  
Suomi  
T +358 (0)10 662 302  
asiakaspalvelu@geberit.com  
www.geberit.fi

**(FR / MC)**

Geberit s.a.r.l  
ZA du Bois Gasseau - CS40252 Samoreau  
77215 Avon Cedex  
France  
T +33 1 60 71 66 61  
service.technique@geberit.com  
www.geberit-aquaclean.fr  
www.geberit.fr

**(GB / IE)**

Geberit Sales Ltd.  
Geberit House  
Edgehill Drive  
Warwick CV34 6NH  
UK  
T +44 1926 516 800  
T +44 1926 400 101  
Eire T +44 1622 717 811  
aquaclean.uk@geberit.com  
www.geberit-aquaclean.co.uk  
www.geberit.co.uk

**(GR)**

Geberit Greece S.M.P.C  
572 Vouliagmenis Avenue  
16452 Argypoupoli Athens  
Hellas  
sales.gr@geberit.com  
www.geberit.gr

**(HR / BA)**

Geberit prodaja d.o.o. , Ruše  
Podružnica Zagreb  
Samoborska cesta 218  
10090 Zagreb  
Hrvatska  
T +385 1 3867 800  
service.hr@geberit.com  
www.geberit.hr

**(HU)**

Geberit Kft.  
1117 Budapest  
Alíz utca 4.  
Magyarország  
T +36 1 204 4187  
service.hu@geberit.com  
www.geberit.hu

**(IT)**

Geberit Marketing e Distribuzione SA  
Via Gerre 4  
6928 Manno  
Svizzera  
T +41 91 611 92 92  
F +41 91 611 93 93  
aquaclean.it@geberit.com  
www.geberit-aquaclean.it  
www.geberit.it

**(LU)**

Geberit Luxembourg  
5, rue Jules Ferry  
4368 Belval (Sanem)  
Luxembourg  
T +352 54 52 26  
F +352 54 54 91  
service.lu@geberit.com  
www.geberit.lu

**(NL)**

Geberit B.V.  
Fultonbaan 15  
3439 NE Nieuwegein  
Nederland  
T +31 (0)3060 57700  
F +31 (0)3060 53392  
service.nl@geberit.com  
www.geberit-aquaclean.nl  
www.geberit.nl

**(NO)**

Geberit AS  
Luhrtoppen 2  
1470 Lørenskog  
Norge  
T +47 67 97 82 00  
gaccservice.no@geberit.com  
www.geberit-aquaclean.no  
www.geberit.no

**(PL)**

Geberit Sp. z o.o.  
ul. Postępu 1  
02-676 Warszawa  
T +48 22 376 01 01 lub  
T +48 801 17 17 17  
info.pl@geberit.com  
www.geberit-aquaclean.pl  
www.geberit.pl

**(PT)**

Geberit Tecnologia Sanitária, S.A  
Rua Cupertino de Miranda, nº 12-2º A  
1600-485 Lisboa  
Portugal  
T 800 25 26 27  
info.iberia@geberit.com  
www.geberit.pt

**(RO)**

Geberit S.R.L  
Strada Izvor, Nr. 80, Et. 9  
Sector 5, Bucuresti  
România  
T +40 21 330 30 80  
info.ro@geberit.com  
www.geberit.ro

**(RS / MK / ME)**

Geberit prodaja d.o.o.  
Predstavništvo za Srbiju  
Crnu Goru i Severnu Makedoniju  
Vojvode Skopljanca 24  
RS -11000 Beograd  
Serbija  
T + 381 11 30 96 430  
service.rs@geberit.com  
www.geberit.rs

**(SE / IS)**

Geberit AB  
Folketshusgatan 1  
Box 140  
295 31 Bromölla  
Sverige  
T +46 456 480 00  
aftersales.se@geberit.com  
www.geberit-aquaclean.se  
www.geberit.se

**(SI / AL)**

Geberit prodaja, d.o.o.  
Bezena 55 A  
2342 Ruše  
Slovenija  
T +386 1 586 22 00  
service.si@geberit.com  
www.geberit.si

**(SK)**

Geberit Slovensko s.r.o.  
Karadžičova 10  
821 08 Bratislava 2  
Slovensko  
T +421 2 49 20 30 71  
sekretariat.sk@geberit.com  
www.geberit.sk

**(TR)**

Geberit Tesisat Sistemleri Tic Ltd. Şti.  
İçerenköy Mah. Engin Sok. No: 10  
34752 Ataşehir-İstanbul  
Türkiye  
T +90 216 340 82 73  
F +90 216 340 82 79  
service.tr@geberit.com  
geberit.com.tr

## Afrika en Midden-Oosten

### (AE / BH / KW / OM / QA / SA)

Geberit International Sales AG

Dubai Branch

B702-B705

Building No. 1

Dubai Design District

AE-PO Box

282317 Dubai

United Arab Emirates

T +971 4 204 5477

F +971 4 204 5497

sales.gulf@geberit.com

www.geberit.ae

### (IL)

Geberit Israel LTD

(North) Barkat 4 Industrial Park

Caesarea 3079897

Israel

T +972 4 6907207

isro@geberit.com

www.geberit.co.il

### (ZA)

Geberit Southern Africa (Pty.) Ltd.

6 Meadowview Lane,

Meadowview Business Estate,

Longmeadow, Linbro Park

Johannesburg

South Africa

T +27 11 444 5070

F +27 11 444 5992

service.za@geberit.com

www.geberit.co.za

## Azië

### (CN)

吉博力(上海)贸易有限公司

地址: 上海市嘉定区南翔高科

技园区惠平路1515号

邮编: 201802

People's Republic of China

### (CN)

Geberit (Shanghai) Trading Co., Ltd.

Nanxiang Hi-Tech, Jiading District, Shanghai

Nr. 1515, Huiping Road, Technology park

Zipcode 201802

People's Republic of China

T +86 21 61853188

Hotline 400-920-1100

www.geberit.com.cn

### (SG / TH / JP / PH / KR / VN / KH / MY / TW / ID / HK / MO)

Geberit South East Asia Pte Ltd

8 Kallang Avenue, #17-09, Aperia Tower 1

Singapore 339509

Singapore

T +65 6250 4011

sales.sg@geberit.com

www.geberit.com.sg

## Andere landen

### (GE / AZ / IQ / UZ)

Geberit Tesisat Sistemleri Tic Ltd. Şti.

İçerenköy Mah. Engin Sok. No: 10

34752 Ataşehir-İstanbul

Türkiye

T +90 216 340 82 73

F +90 216 340 82 79

service.tr@geberit.com

geberit.com.tr

### (GISA / GR / EG / NG / KE / MA / UA)

Geberit International Sales

Neue Jonastrasse 59

8640 Rappenswil

Schweiz

T +41 848 882 982

T +41 55 221 62 00

sales@geberit.com

www.geberit-global.com.ch







---

**Geberit International AG**  
**Schachenstrasse 77, CH-8645 Jona**  
**documentation@geberit.com**  
**www.geberit.com**